



Jahresrechnung 2025

nach HRM2

Anlagen 2025

Einkommens- und Vermögenssteuer 1,69 Einheiten

Liegenschaftssteuer 1,3‰



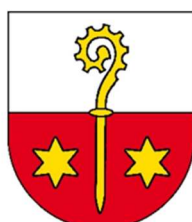
Detligen/Landerswil



Radelfingen



Jucher/Ostermanigen



Matzwil



Oberruntigen



Oltigen

INHALTSVERZEICHNIS

1	BERICHTERSTATTUNG	3
1.1	Bericht	3
1.1.1	Erfolgsrechnung	4
1.1.2	Spezialfinanzierungen SF	7
1.1.3	übrige Spezialfinanzierungen mit Gemeindereglement	7
1.1.4	Vorfinanzierungen mit Gemeindereglement	7
1.1.5	Investitionsrechnung	7
1.1.6	Bilanz	8
1.1.7	Nachkredite	8
2	ECKDATEN	9
2.1	Übersicht	9
2.2	Selbstfinanzierung / Finanzierungsergebnis	9
2.3	Gestufte Erfolgsausweise	10
2.3.1	Gesamter Haushalt	10
2.3.2	Allgemeiner Haushalt	11
2.3.3	Wasserversorgung	12
2.3.4	Abwasserentsorgung	13
2.3.5	Abfall	14
2.3.6	Mehrwertabschöpfung	14
3	BILANZ	15
4	FUNKTIONEN	16
4.1	Erfolgsrechnung	16
4.1.1	Kommentar	16
4.2	Investitionsrechnung	21
5	SACHGRUPPEN	21
5.1	Erfolgsrechnung	21
5.2	Investitionsrechnung	22
6	GELDFLUSSRECHNUNG	22
6.0	Geldflussrechnung	22
7	FINANZKENNZAHLEN	24
7.1	Gesamthaushalt	24
7.2	Allgemeiner Haushalt	25
7.3	Spezialfinanzierung Wasserversorgung	25
7.4	Spezialfinanzierung Abwasserentsorgung	25
7.5	Spezialfinanzierung Abfall	26
8	ANTRAG DER EXEKUTIVE	27
9	BESTÄTIGUNGSBERICHT	28
10	GENEHMIGUNG DER JAHRESRECHNUNG	30
11	ANHANG	31

11.1 Regelwerk	31
11.1.1 Angewendetes Regelwerk	31
11.1.2 Bewertung Finanzvermögen	31
11.1.3 Bewertung Verwaltungsvermögen	32
11.1.4 Aktivierungsgrenzen (Beschluss Gemeinderat vom 3. März 2015 und 14.04.2025).....	32
11.1.5 Bestehendes Verwaltungsvermögen.....	32
11.2 Grundlagen der Jahresrechnung	32
11.3 Eigenkapitalnachweis	33
11.4 Rückstellungsspiegel.....	34
11.5 Beteiligungsspiegel.....	35
11.6 Gewährleistungsspiegel.....	37
11.7 Anlagespiegel.....	38
11.8 Kreditkontrolle	41
11.8.1 Verpflichtungskredite für Investitionen.....	41
11.8.2 Nachkredite	42
11.9 Weitere massgebende Angaben.....	43
12. DETAILS ZUR RECHNUNG	
12.1. Bilanz	45
12.2. Erfolgsrechnung nach Funktionen	50
12.3. Erfolgsrechnung nach Sachgruppen.....	68
12.4. Investitionsrechnung nach Funktionen.....	72
12.5. Investitionsrechnung nach Sachgruppen	74

1 BERICHTERSTATTUNG

1.1 Bericht

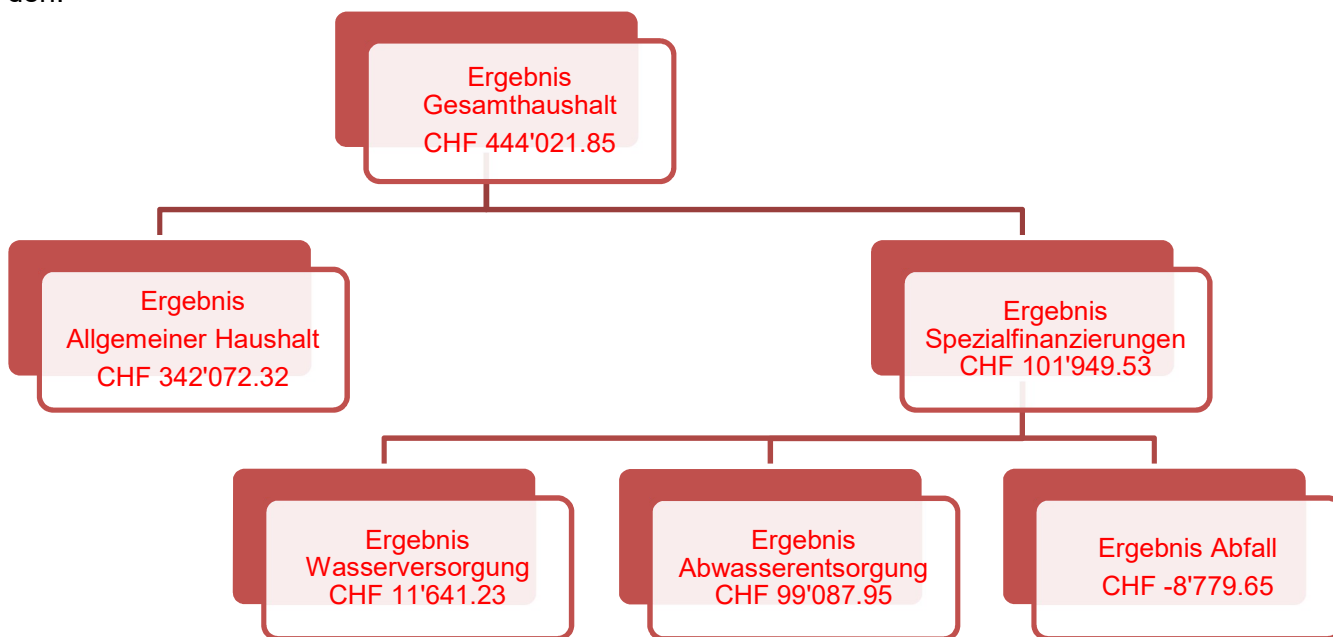
Allgemeines

Die Jahresrechnung 2025 wurde nach dem Rechnungslegungsmodell HRM2 gemäss Art. 70 Gemeindegesetz (GG, BSG 170.11) erstellt.

Für die Buchhaltung wird die Gemeindesoftware W+W der Axians Infoma AG verwendet.

Ergebnisse

Nach HRM2 muss das Ergebnis des Gesamthaushalts von der Gemeindeversammlung genehmigt werden.



Die wichtigsten Geschäftsfälle

Die nachfolgenden Punkte (ab CHF 20'000.00) haben nebst vielen weiteren kleineren Budgetabweichungen gesamthaft zu einer Besserstellung gegenüber dem Budget 2025 geführt. Sie sind auf zu hohe budgetierte Kosten, unerwartete Steuereinnahmen, kleinere Transferaufwände an Kanton und Gemeindeverbände, realisierter Verkauf der Liegenschaft Areal Jucher 65+65a (ehem. Kindergarten) und tieferen Zinsen aufgrund guter Liquidität zurückzuführen.

Konto	Geschäftsfälle Aufwand (- = Mehraufwand)	Abweichung zum Budget 2025	
0120.3000.01	Planungskommission Entschädigung externe Stelle	CHF	-58'918
2111.3611.00	Besoldungsanteil Kanton Basisstufe	CHF	-77'819
2120.3611.00	Besoldungsanteil Kanton Primarstufe	CHF	44'055
2195.3130.00	Dienstleistungen Dritter, Schulbus (falsche Budgetierung unter 2195.3161.00)	CHF	103'039
2195.3161.00	Mieten, Benützungsgebühren Anlagen (siehe Kto 2195.3130.00)	CHF	-103'000
5320.3631.00	Beitrag an Kanton, Ergänzungsleistungen	CHF	-23'109
5451.3637.00	Betreuungsgutscheine	CHF	-25'758
5799.3611.00	Beitrag an Kanton, Sozialhilfe	CHF	-30'135
6130.3141.00	Unterhalt Kantonsstrassen	CHF	21'850
6150.3101.00	Verbrauchsmaterial	CHF	-30'388
7101.3143.00	Unterhalt Leitungsnetz, Hydranten (Wasser)	CHF	-43'151
7201.3143.00	Unterhalt Leitungsnetz (Abwasser)	CHF	-82'000

7201.3143.01	Unterhalt Leitungsnetz, wertvermehrend (Abwasser)	CHF	41'473
7201.3510.50	Einlage in SF Werterhalt, Anschlussgebühren	CHF	-518'880
7201.3632.00	ARA-Region Lyss-Limpachtal	CHF	-39'998
7410.3142.01	Kredit Sanierung Gewässerunterhalt	CHF	30'513
9610.3401.00	Zinsen auf kurzfristige Schulden	CHF	22'350
9610.3406.00	Zinsen auf mittel- und langfristigen Schulden	CHF	-59'814
9690.3440.00	Wertberichtigung Finanzanlagen	CHF	41'680

Konto	Geschäftsfälle Ertrag (+ = Mehrertrag)	Abweichung zum Budget 2025	
1400.4210.01	Baubewilligungsgebühren	CHF	23'168
2130.4611.00	Rückerstattung Besoldungsanteil Kanton Oberstufe	CHF	-25'610
7201.4240.51	Erlös aus Anschlussgebühren GEP	CHF	-514'800
7201.4510.10	Entnahme aus SF Werterhalt Abwasser, Wiederbeschaffung	CHF	44'984
8900.4290.00	Entgelte aus Lehmabbau	CHF	21'797
9100.4000.00	Einkommenssteuern (Nat. Personen)	CHF	94'693
9100.4000.50	Steuerteilungen zu Lasten (Einkommen Nat. Personen)	CHF	-51'673
9100.4000.70	Rückstellung Steuerteilungen (Nat. Personen)	CHF	-56'549
9100.4001.50	Steuerteilung zu Lasten (Vermögen Nat. Personen)	CHF	-24'391
9100.4002.00	Quellensteuern	CHF	21'549
9100.4010.40	Steuerteilungen zu Gunsten (Ertrag Juris. Personen)	CHF	65'938
9101.4022.00	Grundstückgewinnsteuern	CHF	38'816
9101.4022.10	Sonderveranlagungen	CHF	57'035
9300.4622.70	Disparitätenabbau	CHF	25'705
9630.4411.00	Gewinne aus Verkäufen Grundstücke Finanzvermögen	CHF	38'400
9630.4896.00	Entnahmen aus Neubewertungsreserve	CHF	77'584
9690.4896.00	Entnahme aus Schwankungsreserve Finanzvermögen	CHF	41'680
9950.4896.00	Entnahme aus Neubewertungsreserve	CHF	-260'944

1.1.1 Erfolgsrechnung

Ergebnis Gesamthaushalt

Der Gesamthaushalt schliesst mit einem Ertragsüberschuss von CHF 444'021.85 ab. Budgetiert war ein Ertragsüberschuss von CHF 2'158.00

Ergebnis Allgemeiner Haushalt

Der Allgemeine Haushalt schliesst mit einem Ertragsüberschuss von CHF 342'072.32 ab. Budgetiert war ein Ertragsüberschuss von CHF 92'782.00.

Die Kommentare beziehen sich auf den Gesamthaushalt.

Personalaufwand

Der Personalaufwand ist um CHF 92'796.28 tiefer als budgetiert. Die Behördenentschädigungen liegen CHF 74'785.35 unter dem Budget. Ein Grossteil der Differenz zum Budget ist auf die Korrektur der Kontierung für die externe Führung der Bauverwaltung (CHF 50'000.00, neu Konto 1400.3130.03) zurückzuführen. Die Löhne des Verwaltungs- und Betriebspersonals stimmen mit den veranschlagten Löhnen überein. Die Stellenwechsel in der Verwaltung hatten keine grossen Auswirkungen auf den Personalaufwand. Weiter wurden die Rückstellungen für Ferien- und Gleitzeitguthaben von CHF 22'863.00 auf CHF 63'540.30 erhöht.

Sachaufwand

Der Sachaufwand liegt um CHF 73'058.72 unter dem Budget, dies insbesondere beim Material- und Warenaufwand. Ebenfalls wurde in den Bereichen Ver- und Entsorgung Liegenschaften Verwaltungsvermögen, baulicher und betrieblicher Unterhalt, Spesenentschädigungen, Wertberichtigungen auf Forderungen sowie im verschiedenen Betriebsaufwand unter dem budgetierten Betrag abgeschlossen.

Mehrkosten sind speziell in den Dienstleistungen und Honoraren mit plus CHF 134'711.45 entstanden. Leichte Überschreitungen ergeben sich bei den nicht aktivierbaren Anlagen sowie im Unterhalt Mobilien und Immaterielle Anlagen. Die grössten Mehraufwendungen zum Budget sind:

- Maschinen, Geräte und Fahrzeuge; Anschaffung eines Fahrzeugs für den Brunnenmeister zum Unterhalt in der Wasserversorgung
- Immaterielle Anlagen; Lizenz Finanzplanungsmodell und Vorprojekt Outsourcing Informatik
- Ver- und Entsorgung Liegenschaften Verwaltungsvermögen; Höhere Heizöl- und Stromkosten im Werkhof
- Dienstleistungen Dritter; Umbuchung der Kosten für die externe Führung der Bauverwaltung in den Sachaufwand, Coaching in der Finanzverwaltung durch eine externe Beraterin, Umgliederung der Schülertransporte aus Sachgruppe Mieten, Benützungskosten Anlagen und der Spartageskarten Gemeinde aus übriger Material- und Warenaufwand gemäss Kontenplan HRM2
- Informatik-Nutzungsaufwand; Erste Anschaffungskosten für die Neuerstellung der Website aufgrund von Sicherheitslücken
- Unterhalt Strassen / Verkehrswege; Anteil der Gemeinde an den Belagsarbeiten Strassenschächte der Hauptstrasse
- Unterhalt Wasserbau; Sicherungen nach Hangrutschen Talmatt und Chesselgraben
- Unterhalt Hochbauten; Neugestaltung und Bepflanzung Umgebung Kirche Radelfingen
- Unterhalt übrige Sachanlagen; Mängelbehebung öffentliche Beleuchtung nach Jahreskontrolle
- Unterhalt Apparate, Maschinen, Geräte, Fahrzeuge, Werkzeuge; Ausserordentliche Reparaturen am Kommunalfahrzeug Ladog
- Unterhalt immaterielle Anlagen; Diverse Upgrades Software und Supportleistungen des Informatik-anbieters

Die grössten Minderaufwendungen zum Budget sind:

- Betriebs- und Verbrauchsmaterial; Der Budgetbetrag wurde aus den Vorjahren übernommen. Der Verbrauch für den Unterhalt der Gemeindestrassen war kleiner als angenommen
- Übriger Material- und Warenaufwand; Weniger Abonnemente für Schülertransporte als erwartet
- Honorare externer Berater, Gutachter, Fachexperten etc.; Weniger Nachführungsbedarf durch externen Ingenieur
- Unterhalt übrige Tiefbauten; Budgetierung auf den Durchschnittskosten der letzten Jahre in der Funktion Wasser war zu hoch. Für den Betrieb und Unterhalt der Pumpwerke Abwasser durch die ARA-Region Lyss-Limpachtal sind die Kosten geringer ausgefallen. Weniger Leitungsspülungen als angenommen
- Unterhalt Büromöbel und Geräte; Umgliederung der Leasinggebühren Kopiergerät gemäss Kontenplan HRM2
- Mieten, Benützungskosten Anlagen; Umgliederung der Schülertransporte in Sachgruppe Dienstleistungen Dritter
- Mieten, Benützungskosten Anlagen; weniger externe Maschinen und Geräte als in Vorjahren benötigt
- Exkursionen, Schulreisen und Lager; geringere Kosten für die Landschulwoche der 3./4. Klasse
- Wertberichtigung auf Forderungen; gefährdete Steuerguthaben gemäss Ertragsabrechnung der Steuerverwaltung
- Tatsächliche Forderungsverluste; Effektive Steuerabschreibungen gemäss Ertragsabrechnung der Steuerverwaltung

Abschreibungen

Die Abschreibungen sind um CHF 5'158.65 höher als budgetiert.

Das bestehende Verwaltungsvermögen wurde per 01.01.2016 zu Buchwerten in HRM2 übernommen. Es wird gemäss Beschluss des Gemeinderates innerhalb von 16 Jahren abgeschrieben. Die jährlichen Abschreibungen betragen CHF 67'250.00.

Die Abschreibungen nach Nutzungsdauer betragen CHF 109'356.65. Die Nettoinvestitionen betragen CHF 619'966.33 und sind um CHF 79'966.33 höher als budgetiert.

Ausserordentlicher Aufwand

Der ausserordentliche Aufwand beträgt CHF 106'853.00 und entspricht den Einlagen in das Eigenkapital Liegenschaften Finanzvermögen (1.5% vom aktuellen Gebäudeversicherungswert). Gleichzeitig wurden CHF 15'562.40 aus dem wertvermehrenden und baulichen Unterhalt (Mehrfamilienhäuser: Ersatz Balkenfenster und Reparatur Storen Igelrain 2, Maler- und Bodenarbeiten sowie Reparatur Tür Eggenweg 1, Malerarbeiten Eggenweg 14) entnommen.

Systembedingte zusätzliche Abschreibungen (Art. 84 GV) müssen 2025 letztmals vorgenommen werden, wenn der allgemeine Haushalt einen Ertragsüberschuss ausweist und die ordentlichen Abschreibungen kleiner als die Nettoinvestitionen sind. Im Rechnungsjahr 2025 resultiert ein Ertragsüberschuss von CHF 342'072.32. Da die ordentlichen Abschreibungen CHF 144'107.00 und die Nettoinvestitionen im allgemeinen Haushalt CHF 26'405.85 betragen, müssen entsprechend keine zusätzlichen Abschreibungen vorgenommen werden.

Fiskalertrag

Die Steueranlage der Gemeinde beträgt unverändert 1.69 Einheiten. Die Liegenschaftssteuer beträgt unverändert 1.3‰ des amtlichen Wertes. Die Einnahmen aus Steuern liegen um CHF 180'115.80 über dem Budget. Die Einkommenssteuern sind um CHF 5'516.85 und die Vermögenssteuern um CHF 4'787.25 nur geringfügig unter dem Budget. Die Steuern juristischer Personen nehmen gegenüber dem Budget um CHF 65'718.55 zu. Besonders ins Gewicht fallen die Vermögensgewinnsteuern mit einem Mehrertrag von CHF 95'851.80, im Budget waren CHF 85'000.00. Nachfolgend eine Übersicht über den Fiskalertrag:

		Rechnung 2025	Budget 2025	Rechnung 2024
40	Fiskalertrag	3'427'426.80	3'247'311	3'742'887.95
400	Direkte Steuern natürliche Personen	7'735'581.60	2'724'315	2'886'611.95
4000	Einkommenssteuern natürliche Personen	2'437'657.15	2'443'174	2'635'644.10
4001	Vermögenssteuern natürliche Personen	240'433.75	245'221	231'940.55
4002	Quellensteuern natürliche Personen	57'490.70	35'920	19'007.30
401	Direkte Steuern juristische Personen	185'865.05	119'896	106'844.65
4010	Gewinnsteuern juristische Personen	185'218.55	119'500	106'502.20
4011	Kapitalsteuern juristische Personen	646.50	396	342.45
402	Übrige direkte Steuern	495'705.15	392'100	739'231.35
4021	Grundsteuern	310'758.05	300'000	306'639.90
4022	Vermögensgewinnsteuern	180'851.80	85'000	353'443.75
4024	Erbschafts- und Schenkungssteuern	-280.30	6'000	68'811.00
4029	Eingang abgeschriebene Steuern	4'375.60	1'100	10'336.70
403	Besitz- und Aufwandsteuern	10'275.00	11'000	10'200.00
4033	Hundesteuer	10'275.00	11'000	10'200.00

Finanz- und Lastenausgleich

Ausgaben	Rechnung 2025	Budget 2025
Lastenausgleich neue Aufgabenteilung	CHF 233'051.00	CHF 229'866
Lastenausgleich Bildung	CHF 154'982.21	CHF 153'833
Lastenausgleich Sozialversicherung EL	CHF 285'063.00	CHF 308'172
Lastenausgleich Familienzulagen NE	CHF 4'530.00	CHF 6'315
Lastenausgleich Sozialhilfe	CHF 747'873.45	CHF 778'008
Lastenausgleich öffentlicher Verkehr	CHF 154'117.00	CHF 160'258
Total Ausgaben	CHF 1'579'616.66	CHF 1'636'452
Einnahmen		
Geografisch-topografischer Zuschuss	CHF 191'690.00	CHF 190'080
Soziodemografischer Zuschuss	CHF 7'105.00	CHF 7'117
Disparitätenabbau Gemeinden	CHF 201'738.00	CHF 176'033
Total Aufwand	CHF 1'179'083.66	CHF 1'263'222

(entspricht in der Jahresrechnung 19.79% des Gesamtaufwandes)

1.1.2 Spezialfinanzierungen SF

Gebührenfinanzierte Bereiche per 31.12.2025; (Art. 30 Bst. b FHDV)

SF Wasserversorgung

	Rechnungsjahr CHF	Budget CHF
Erfolg	11'641.23	46'540
Verwaltungsvermögen	375'960.45	
Anlagen in Bau (Bilanzgruppe 14071)	236'051.53	
Bestand Werterhalt	1'328'544.20	
Eigenkapital SF	285'331.85	

SF Abwasserentsorgung

	Rechnungsjahr CHF	Budget CHF
Erfolg	99'087.95	-36'609
Verwaltungsvermögen (Bilanzgruppe 14032)	478'618.75	
Anlagen in Bau (Bilanzgruppe 14072)	1'300'904.55	
Bestand Werterhalt	1'364'278.25	
Eigenkapital SF	279'913.84	

SF Abfall

	Rechnungsjahr CHF	Budget CHF
Erfolg	-8'779.65	-7'475
Verwaltungsvermögen	0.00	
Eigenkapital SF	16'450.62	

1.1.3 übrige Spezialfinanzierungen mit Gemeindereglement

SF Mehrwertabschöpfung

Die Gemeindeversammlung hat am 4. Dezember 2017 das Reglement über die Mehrwertabgabe genehmigt. Das Eigenkapital der SF Mehrwertabschöpfung wird vollumfänglich durch die Erträge aus Mehrwertabgaben geüfnet. Die Ortsplanungsrevision ist voraussichtlich im Jahr 2026 abgeschlossen. Daraus resultierende Mehrwerte werden nach Abschluss der Ortsplanungsrevision in Rechnung gestellt. Der Bestand der SF Mehrwertabschöpfung hat sich 2025 nicht verändert und beträgt per 31.12.2025 CHF 55'025.40.

1.1.4 Vorfinanzierungen mit Gemeindereglement

Walterhalt Liegenschaften Finanzvermögen

In die Vorfinanzierung Walterhalt Liegenschaften Finanzvermögen werden jährlich 1.5% vom aktuellen Gebäudeversicherungswert aller Liegenschaften des Finanzvermögens in die Spezialfinanzierung eingelegt. Die Spezialfinanzierung wird bis max. 25% des aktuellen Gebäudeversicherungswertes aller Liegenschaften des Finanzvermögens geüfnet. Die Entnahme aus der Spezialfinanzierung entspricht dem Saldo der Konti Unterhalt und Reparaturen nach Abzug der weiterverrechenbaren Kosten, soweit der Bestand dafür ausreicht. Allfällige Abschreibungen aus aktivierten Investitionen werden der Vorfinanzierung entnommen. Per 31.12.2025 beträgt der Bestand der Vorfinanzierung Walterhalt Liegenschaften Finanzvermögen CHF 848'842.80 und hat somit um CHF 91'290.60 zugenommen.

1.1.5 Investitionsrechnung

Es wurden Nettoinvestitionen von CHF 619'966.33 vorgenommen. Budgetiert waren Nettoinvestitionen von CHF 540'000.00. Die Budgetabweichung ergibt sich hauptsächlich aus den Baumeisterarbeiten des Verpflichtungskredits GEP Baukredit, dem Ersatz Wasserleitung Oberruntigen und der Wasserleitungsumlegung vor dem Schopf von Reto Tschannen in Matzwil.

Folgende Kredite wurden abgerechnet (alle inklusive MwSt):

Umlegung Wasserleitung Oltigen (GR 14.04.2025)

Kreditbeschluss	CHF	73'500.00
Ausgaben	CHF	<u>69'469.40</u>
Kreditunterschreitung	CHF	4'030.60

Baukredit Sanierung Pumpwerke Ostermanigen & Landerswil (GR 11.05.2026)

Kreditbeschluss	CHF	193'000.00
Ausgaben	CHF	<u>125'844.60</u>
Kreditunterschreitung	CHF	67'155.40

Der Gemeinderat hat an der Sitzung vom 14.04.2025 beschlossen, auf die Ausführung des Pumpwerks Landerswil zu verzichten. Der eingesparte Betrag beziffert sich innerhalb der Kreditunterschreitung anteilmässig auf CHF 30'000.00.

1.1.6 Bilanz

Die Bilanzsumme beträgt per 31.12.2025 CHF 15'325'740.62, was einer Zunahme von 4.86% entspricht.

Aktiven

Das Finanzvermögen hat um CHF 267'392.25 zugenommen. Die Flüssigen Mittel betragen per 31.12.2025 neu CHF 3'822'139.59 (plus CHF 1'350'759.60). Details zur Bewertung des Finanzvermögens sind im Anhang, Seite 31, ersichtlich. Das Verwaltungsvermögen hat um CHF 443'359.68 zugenommen.

Passiven

Das Fremdkapital hat sich um CHF 138'550.85 erhöht. Ein langfristiges Darlehen von CHF 1.5 Mio. (fällig 04.07.2026) wurde aufgrund Unterjährigkeit auf kurzfristig umgegliedert. Die langfristigen Darlehen betragen neu CHF 3.0 Mio. Die Rückstellungen für Steuererteilungen langfristig wurden auf den Durchschnitt der letzten fünf Jahre bewertet und sind neu mit CHF 108'004.00 ausgewiesen, anstatt dem Betrag im Vorjahr von CHF 50'000.00. Das Eigenkapital beträgt am Jahresende 10.345 Mio. Franken und ist um 5.85% höher als im Vorjahr. Der Eigenkapitalnachweis ist im Anhang Seite 33 zu finden.

1.1.7 Nachkredite

Es werden nur Überschreitungen grösser als CHF 10'000.00 auf der Nachkredittabelle geführt, welche im Anhang ab Seite 42 zu finden ist.

Total:	CHF	473'017.96
davon:		
gebunden	CHF	432'924.76
GR Kompetenz	CHF	12'591.65
zu beschliessen GV	CHF	28'862.00

2 ECKDATEN

2.1 Übersicht

Gemeinde Radelfingen

Übersicht

Eckdaten	Rechnung 2025	Budget 2025	Rechnung 2024
Jahresergebnis ER Gesamthaushalt	444'021.85	2'158	1'199'984.57
Jahresergebnis ER Allgemeiner Haushalt	342'072.32	92'782	1'234'533.60
Jahresergebnis gesetzliche Spezialfinanzierungen	101'949.53	-90'624	-34'549.03
Steuerertrag natürliche Personen	2'735'581.60	2'724'315	2'886'611.95
Steuerertrag juristische Personen	185'865.05	119'896	106'844.65
Liegenschaftsteuer	310'758.05	300'000	306'639.90
Nettoinvestitionen	619'966.33	540'000	1'198'419.15
Bestand Finanzvermögen	11'433'150.09	0	11'165'757.84
Bestand Verwaltungsvermögen Gesamthaushalt	3'892'590.53	0	3'449'230.85
Bestand Verwaltungsvermögen Allgemeiner Haushalt	1'501'325.25	0	1'619'026.40
Bestand Verwaltungsvermögen Spezialfinanzierungen	2'391'265.28	0	1'830'204.45
Fremdkapital	4'980'280.81	0	4'841'729.96
Eigenkapital	10'345'459.81	0	9'773'258.73
Reserven	634'739.74	0	634'739.74
Bilanzüberschuss/-fehlbetrag	5'075'282.72	0	4'733'210.40

2.2 Selbstfinanzierung / Finanzierungsergebnis

Gemeinde Radelfingen
EINWOHNERGEMEINDE

Übersicht

Selbstfinanzierung / Finanzierungsergebnis	Rechnung 2025	Budget 2025	Rechnung 2024
Ergebnis Gesamthaushalt	444'021.85	2'158	1'199'984.57
Abschreibung Verwaltungsvermögen	176'606.65	167'398	168'584.65
Einlagen in Fonds und Spezialfinanzierungen	237'050.00	775'929	150'549.00
Entnahmen aus Fonds und Spezialfinanzierungen	-80'897.37	-27'340	-86'604.60
Wertberichtigung Darlehen Verwaltungsvermögen			
Wertberichtigung Beteiligungen Verwaltungsvermögen			
Abschreibungen Investitionsbeiträge			
Einlagen in das Eigenkapital	106'853.00	90'371	109'828.68
Entnahmen aus dem Eigenkapital	-134'826.40	-279'444	-485'573.70
Selbstfinanzierung	748'807.73	729'072	1'076'768.60
Nettoinvestitionen			
Investitionsausgaben	1'224'701.28	600'000	1'198'419.15
Investitionseinnahmen	604'734.95	60'000	
Nettoinvestitionen	619'966.33	540'000	1'198'419.15
Finanzierungsergebnis (+ = Finanzierungsüberschuss / - = Finanzierungsfehlbetrag)	128'841.40	189'072	-121'650.55

2.3 Gestufte Erfolgsausweise

2.3.1 Gesamter Haushalt

Gemeinde Radelfingen

Gestufte Erfolgsausweise

Gesamter Haushalt		Rechnung 2025	Budget 2025	Rechnung 2024
Betrieblicher Aufwand				
30	Personalaufwand	997'111.72	1'089'908	1'054'846.96
31	Sach- und übriger Betriebsaufwand	1'242'578.28	1'315'637	1'164'974.56
33	Abschreibungen Verwaltungsvermögen	176'806.65	167'398	168'584.65
35	Einlagen in Fonds und Spezialfinanzierungen	237'050.00	775'929	150'549.00
36	Transferaufwand	2'871'266.53	3'021'672	2'824'815.97
37	Durchlaufende Beiträge	0.00	0	0.00
	Total Betrieblicher Aufwand	5'524'613.18	6'370'544	5'363'771.14
Betrieblicher Ertrag				
40	Fiskalertrag	3'427'426.80	3'247'311	3'742'887.95
41	Regalien und Konzessionen	64'194.90	55'000	48'961.10
42	Entgelte	892'263.14	1'398'259	685'168.98
43	Verschiedene Erträge	0.00	0	0.00
45	Entnahmen aus Fonds und Spezialfinanzierungen	80'897.37	27'340	66'604.60
46	Transferertrag	713'067.05	719'659	751'448.48
47	Durchlaufende Beiträge	0.00	0	0.00
	Total Betrieblicher Ertrag	5'177'849.26	5'447'569	5'295'071.11
	Ergebnis aus betrieblicher Tätigkeit	-346'763.92	-922'975	-68'700.03
Finanzierung				
34	Finanzaufwand	175'305.24	157'066	141'113.06
44	Finanzertrag	938'117.61	893'126	1'034'052.64
	Ergebnis aus Finanzierung	762'812.37	736'060	892'939.58
	Operatives Ergebnis	416'048.45	-186'915	824'239.55
Ausserordentliches Ergebnis				
38	Ausserordentlicher Aufwand	106'853.00	90'371	109'828.68
48	Ausserordentlicher Ertrag	134'826.40	279'444	485'573.70
	Ausserordentliches Ergebnis	27'973.40	189'073	375'745.02
	Gesamtergebnis Erfolgsrechnung	444'021.85	2'158	1'199'984.57

2.3.2 Allgemeiner Haushalt

Gemeinde Radelfingen

Gestufter Erfolgsausweis

Allgemeiner Haushalt	Rechnung 2025	Budget 2025	Rechnung 2024
Betrieblicher Aufwand			
30 Personalaufwand	984'873.21	1'075'888	1'033'733.85
31 Sach- und übriger Betriebsaufwand	1'028'455.43	1'010'885	938'216.08
33 Abschreibungen Verwaltungsvermögen	144'107.00	140'058	140'442.00
35 Einlagen in Fonds und Spezialfinanzierungen	0.00	0	0.00
36 Transferaufwand	2'719'855.18	2'833'562	2'682'879.77
37 Durchlaufende Beiträge	0.00	0	0.00
Total Betrieblicher Aufwand	4'877'290.82	5'060'151	4'795'271.50
Betrieblicher Ertrag			
40 Fiskalertrag	3'427'426.80	3'247'311	3'742'887.95
41 Regalien und Konzessionen	64'194.90	55'000	48'961.10
42 Entgelte	229'684.05	205'830	226'412.97
43 Verschiedene Erträge	0.00	0	0.00
45 Entnahmen aus Fonds und Spezialfinanzierungen	544.57	0	0.00
46 Transferertrag	713'067.05	719'659	751'448.48
47 Durchlaufende Beiträge	0.00	0	0.00
Total Betrieblicher Ertrag	4'434'917.37	4'227'800	4'769'710.50
Ergebnis aus betrieblicher Tätigkeit	-442'373.45	-832'351	-25'561.00
34 Finanzaufwand	174'015.24	157'066	141'113.06
44 Finanzertrag	930'487.61	893'126	1'025'462.64
Ergebnis aus Finanzierung	756'472.37	736'060	884'349.58
Operatives Ergebnis	314'098.92	-96'291	858'788.58
38 Ausserordentlicher Aufwand	106'853.00	90'371	109'828.88
48 Ausserordentlicher Ertrag	134'826.40	279'444	485'573.70
Ausserordentliches Ergebnis	27'973.40	189'073	375'745.02
Gesamtergebnis Erfolgsrechnung	342'072.32	92'782	1'234'533.60

2.3.3 Wasserversorgung

Gemeinde Radelfingen

Gestufter Erfolgsausweis

Wasserversorgung	Rechnung 2025	Budget 2025	Rechnung 2024
Betrieblicher Aufwand			
30 Personalaufwand	12'083.51	12'820	19'851.92
31 Sach- und übriger Betriebsaufwand	79'177.61	113'372	61'751.08
33 Abschreibungen Verwaltungsvermögen	5'814.00	3'985	4'788.00
35 Einlagen in Fonds und Spezialfinanzierungen	77'930.00	97'929	77'929.00
36 Transferaufwand	25'524.05	24'380	35'824.50
37 Durchlaufende Beiträge	0.00	0	0.00
Total Betrieblicher Aufwand	200'309.17	252'446	200'124.50
Betrieblicher Ertrag			
40 Fiskalertrag	0.00	0	0.00
41 Regalien und Konzessionen	0.00	0	0.00
42 Entgelte	192'508.50	201'941	195'590.05
43 Verschiedene Erträge	0.00	0	0.00
45 Entnahmen aus Fonds und Spezialfinanzierungen	11'993.90	3'985	4'768.00
46 Transferertrag	0.00	0	0.00
47 Durchlaufende Beiträge	0.00	0	0.00
Total Betrieblicher Ertrag	204'500.40	205'906	200'358.05
Ergebnis aus betrieblicher Tätigkeit	4'191.23	-46'540	233.55
Ergebnis aus Finanzierung			
34 Finanzaufwand	0.00	0	0.00
44 Finanzertrag	7'450.00	0	5'820.00
Ergebnis aus Finanzierung	7'450.00	0	5'820.00
Operatives Ergebnis	11'641.23	-46'540	6'053.55
Ausserordentliches Ergebnis			
38 Ausserordentlicher Aufwand	0.00	0	0.00
48 Ausserordentlicher Ertrag	0.00	0	0.00
Ausserordentliches Ergebnis	0.00	0	0.00
Gesamtergebnis Erfolgsrechnung	11'641.23	-46'540	6'053.55

2.3.4 Abwasserentsorgung

Gemeinde Radelfingen

Gestuffer Erfolgsausweis

Abwasserentsorgung	Rechnung 2025	Budget 2025	Rechnung 2024
Betrieblicher Aufwand			
30 Personalaufwand	0.00	709	583.58
31 Sach- und übriger Betriebsaufwand	46'721.95	105'800	79'657.10
33 Abschreibungen Verwaltungsvermögen	26'885.65	23'375	23'374.65
35 Einlagen in Fonds und Spezialfinanzierungen	159'120.00	678'000	72'620.00
36 Transferaufwand	96'502.45	136'500	85'450.20
37 Durchlaufende Beiträge	0.00	0	0.00
Total Betrieblicher Aufwand	329'230.05	944'384	261'685.53
Betrieblicher Ertrag			
40 Fiskalertrag	0.00	0	0.00
41 Regalien und Konzessionen	0.00	0	0.00
42 Entgelte	361'249.10	884'400	155'960.53
43 Verschiedene Erträge	0.00	0	0.00
45 Entnahmen aus Fonds und Spezialfinanzierungen	68'358.90	23'375	61'836.60
46 Transferertrag	0.00	0	0.00
47 Durchlaufende Beiträge	0.00	0	0.00
Total Betrieblicher Ertrag	429'608.00	907'775	217'797.13
Ergebnis aus betrieblicher Tätigkeit	100'377.95	-36'609	-43'888.40
Ergebnis aus Finanzierung			
34 Finanzaufwand	1'290.00	0	0.00
44 Finanzertrag	0.00	0	2'650.00
Ergebnis aus Finanzierung	-1'290.00	0	2'650.00
Operatives Ergebnis	99'087.95	-36'609	-41'238.40
Ausserordentliches Ergebnis			
38 Ausserordentlicher Aufwand	0.00	0	0.00
48 Ausserordentlicher Ertrag	0.00	0	0.00
Ausserordentliches Ergebnis	0.00	0	0.00
Gesamtergebnis Erfolgsrechnung	99'087.95	-36'609	-41'238.40

2.3.5 Abfall

Gemeinde Radelfingen

Gestufferter Erfolgsausweis

Abfall	Rechnung 2025	Budget 2025	Rechnung 2024
Betrieblicher Aufwand			
30	175.00	713	677.81
31	88'223.29	85'600	85'350.30
33	0.00	0	0.00
35	0.00	0	0.00
36	29'384.85	27'250	20'661.50
37	0.00	0	0.00
	117'783.14	113'563	106'689.61
Betrieblicher Ertrag			
40	0.00	0	0.00
41	0.00	0	0.00
42	108'823.49	106'088	107'205.43
43	0.00	0	0.00
45	0.00	0	0.00
46	0.00	0	0.00
47	0.00	0	0.00
	108'823.49	106'088	107'205.43
	Ergebnis aus betrieblicher Tätigkeit	-7'475	515.82
34	0.00	0	0.00
44	180.00	0	120.00
	Ergebnis aus Finanzierung	0	120.00
	Operatives Ergebnis	-7'475	635.82
38	0.00	0	0.00
48	0.00	0	0.00
	Ausserordentliches Ergebnis	0	0.00
	Gesamtergebnis Erfolgsrechnung	-7'475	635.82

2.3.6 Mehrwertabschöpfung

In den Jahresrechnungen 2024 und 2025 entstanden weder Aufwände noch Erträge in der Mehrwertabschöpfung.

3 BILANZ

Gemeinde Radelfingen
EINWOHNERGEMEINDE

Bilanz

Aktiven		Rechnung 2025	Rechnung 2024
Finanzvermögen			
100	Flüssige Mittel und kurzfristige Geldanlagen	3'822'139.59	2'471'379.99
101	Forderungen	1'414'909.49	2'158'214.70
102	Kurzfristige Finanzanlagen	0.00	0.00
104	Aktive Rechnungsabgrenzungen	31'990.56	19'043.00
106	Vorräte und angefangene Arbeiten	716.00	1'441.00
107	Finanzanlagen	517'812.45	583'623.15
108	Sachanlagen Finanzvermögen	5'645'582.00	5'952'058.00
109	Forderungen gegenüber Spezialfinanzierungen und Fonds im Fremdkapital	0.00	0.00
Total Finanzvermögen		11'433'150.09	11'165'757.84
Verwaltungsvermögen			
140	Sachanlagen Verwaltungsvermögen	3'648'194.88	3'194'703.05
142	Immaterielle Anlagen	74'395.65	84'527.80
144	Darlehen	0.00	0.00
145	Beteiligungen, Grundkapitalien	170'000.00	170'000.00
146	Investitionsbeiträge	0.00	0.00
148	Kumulierte zusätzliche Abschreibungen	0.00	0.00
Total Verwaltungsvermögen		3'892'590.53	3'449'230.85
Aktiven		15'325'740.62	14'614'988.69
Passiven			
Fremdkapital			
Kurzfristiges Fremdkapital			
200	Laufende Verbindlichkeiten	271'740.88	217'362.96
201	Kurzfristige Finanzverbindlichkeiten	1'500'000.00	0.00
204	Passive Rechnungsabgrenzungen	35'440.88	49'949.25
205	Kurzfristige Rückstellungen	63'540.30	22'883.00
Total Kurzfristiges Fremdkapital		1'870'722.06	290'175.21
Langfristiges Fremdkapital			
206	Langfristige Finanzverbindlichkeiten	3'000'000.00	4'500'000.00
208	Langfristige Rückstellungen	108'004.00	50'000.00
209	Verbindlichkeiten gegenüber Spezialfinanzierungen und Fonds im Fremdkapital	1'554.75	1'554.75
Total Langfristiges Fremdkapital		3'109'558.75	4'551'554.75
Total Fremdkapital		4'980'280.81	4'841'729.96
Eigenkapital			
290	Verpflichtungen / Vorschüsse gegenüber Spezialfinanzierungen	636'721.71	534'772.18
292	Rücklagen der Globalbudgetbereiche	0.00	0.00
293	Vorfinanzierungen	3'541'665.25	3'293'677.45
294	Reserven	634'739.74	634'739.74
296	Neubewertungsreserve Finanzvermögen	306'420.00	425'684.00
298	Übriges Eigenkapital	150'630.39	151'174.96
299	Bilanzüberschuss/-fehlbetrag	5'075'282.72	4'733'210.40
Total Eigenkapital		10'345'459.81	9'773'258.73
Passiven		15'325'740.62	14'614'988.69

4 FUNKTIONEN

4.1 Erfolgsrechnung

Gemeinde Radelfingen EINWOHNERGEMEINDE		Erfolgsrechnung					
Funktionale Gliederung	Rechnung 2025		Budget 2025		Rechnung 2024		
	Aufwand	Ertrag	Aufwand	Ertrag	Aufwand	Ertrag	
0	Allgemeine Verwaltung Nettoergebnis	735'803.24	141'733.35 594'069.89	801'883	179'075 622'808	823'318.07	172'147.88 651'170.21
1	Öffentliche Ordnung und Sicherheit, Verteidigung Nettoergebnis	179'582.93	119'011.80 60'571.13	182'859	99'905 82'954	201'908.10	113'845.71 88'262.39
2	Bildung Nettoergebnis	1'642'726.05	194'614.35 1'448'111.70	1'706'107	225'249 1'480'858	1'545'745.93	240'157.50 1'305'588.43
3	Kultur, Sport und Freizeit, Kirche Nettoergebnis	58'932.60	58'932.60	58'015	58'015	49'889.92	49'889.92
4	Gesundheit Nettoergebnis	7'296.35	7'296.35	6'600	6'600	13'157.75	13'157.75
5	Soziale Sicherheit Nettoergebnis	1'200'308.49	53'225.10 1'147'083.39	1'302'417	60'605 1'241'812	1'185'908.77	53'074.63 1'132'834.14
6	Verkehr und Nachrichtenübermittlung Nettoergebnis	708'480.44	121'973.60 586'506.84	690'135	109'850 580'285	707'216.80	100'379.25 608'837.55
7	Umweltschutz und Raumordnung Nettoergebnis	894'047.73	788'488.14 105'559.59	1'398'477	1'327'793 70'684	655'289.75	591'602.01 63'687.74
8	Volkswirtschaft Nettoergebnis	19'556.40 83'190.90	102'747.30	24'496 46'504	71'000	20'890.75 44'252.10	65'142.85
9	Finanzen und Steuern Nettoergebnis	965'338.69 3'924'940.59	4'890'279.28	692'274 4'097'512	4'789'786	1'788'130.01 3'887'156.03	5'655'286.04
	Total Aufwand	6'412'072.92	6'412'072.92	6'863'263	6'863'263	6'991'435.85	6'991'435.85
	Total Ertrag		6'412'072.92		6'863'263		6'991'435.85
	Aufwandüberschuss						
	Ertragsüberschuss						

4.1.1 Kommentar

0 Allgemeine Verwaltung

Das Nettoergebnis der Allgemeinen Verwaltung liegt um CHF 28'738.11 unter dem Budgetbetrag.

	Rechnung 2025		Budget 2025		Rechnung 2024	
	Aufwand	Ertrag	Aufwand	Ertrag	Aufwand	Ertrag
Allgemeine Verwaltung	735'803.24	141'733.35	801'883	179'075	823'318.07	172'147.86
Nettoaufwand		594'069.89		622'808		651'170.21

0120 Exekutive: Nettoaufwand -CHF 98'123.76; Minderaufwand bei den Entschädigungen der Bau- und Planungskommission infolge Umbuchung der Kosten für die externe Führung der Bauverwaltung.

0220 Allgemeine Dienste: Nettoaufwand -CHF 430'406.09; Der Personalaufwand liegt nur leicht über dem Budget. Aufgrund von technisch notwendigen Anpassungen waren die Kosten für Hard- und Software wie auch Anschaffungen Mobiliar höher als erwartet. Für die Erstellung der Jahresrechnung und des Finanzplans war die Gemeinde auf die Unterstützung eines externen Spezialisten angewiesen.

0290 Verwaltungsliegenschaften: Nettoaufwand +CHF 49'947.52; Die Ausgaben lagen fast in allen Bereichen unterhalb des Budgets. Nur in den Konten für Reinigungs- und Verbrauchsmaterial sowie für die Sachversicherung übersteigen die Aufwände das Budget leicht.

1 Öffentliche Ordnung und Sicherheit, Verteidigung

Der Nettoaufwand der öffentlichen Ordnung und Sicherheit ist um CHF 22'382.87 tiefer als budgetiert.

	Rechnung 2025		Budget 2025		Rechnung 2024	
	Aufwand	Ertrag	Aufwand	Ertrag	Aufwand	Ertrag
Öffentliche Ordnung und Sicherheit	179'582.93	119'011.80	182'589	99'905	201'908.10	113'645.71
Nettoaufwand		60'571.13		82'954		88'262.39

1400 Allgemeines Rechtswesen: Nettoaufwand +CHF 18'811.90; Der Nettoertrag für Baubewilligungsgebühren ist um CHF 32'704.05 höher als budgetiert. Die Ausstellung von Amts- und Kontrollberichten sind mit CHF 11'963.85 rund 45% tiefer ausgefallen, jedoch waren die Kosten für Dienstleistungen Dritter um CHF 19'626.25 höher als angenommen. Dies infolge der Umbuchung der Kosten für die externe Führung der Bauverwaltung. Diese wurden vorher in den Entschädigungen der Bau- und Planungskommission ausgewiesen, welches jedoch nicht den gesetzlichen Vorgaben von HRM2 entsprach. Der Ertrag an Kanzleigebühren wie auch Gebühren für Fremdenkontrolle und Einbürgerungen hat sich um etwa die Hälfte reduziert.

1506 Regionale Feuerwehrorganisation: Nettoaufwand +CHF 7'482.21; Der Beitrag an die Regio-Feuerwehr Aarberg hat gegenüber dem Vorjahr um CHF 19'084.80 oder 26% zugenommen.

1626 Zivilschutz: Nettoaufwand +CHF 16'125.00; Die Kosten für den Gemeindeverband öffentliche Sicherheit Aarberg liegen CHF 3'875.00 unter Budget, ebenso wurde kein Beitrag von CHF 3'000.00 für Einsatzkosten fällig.

2 Bildung

Der Nettoaufwand der Bildung ist um CHF 32'746.30 tiefer als budgetiert.

	Rechnung 2025		Budget 2025		Rechnung 2024	
	Aufwand	Ertrag	Aufwand	Ertrag	Aufwand	Ertrag
Bildung	1'642'726.05	194'614.35	1'706'107	225'249	1'545'745.93	240'157.50
Nettoaufwand		1'448'111.70		1'480'858		1'305'588.43

2111 Basisstufe: Nettoaufwand –CHF 70'129.70; Die Entschädigung an den Kanton (Lastenausgleich Lehrerbesoldung) fiel tiefer aus als erwartet, zudem schmälert die Gutschrift von CHF 16'649.00 aus dem Saldo des Vorjahres den Nettoaufwand.

2120 Primarstufe: Nettoaufwand +CHF 43'460.15; Mehraufwand von CHF 44'055.06 bei der Entschädigung an den Kanton (Lastenausgleich Lehrerbesoldung) sowie Entschädigung Schulverband Matzwil von CHF 8'086.85. Die anderen Konten wurden nur teilweise ausgeschöpft.

2130 Sekundarstufe I: Nettoaufwand +CHF 13'821.30; Der Besoldungsanteil an den Kanton in der Höhe von CHF 10'429.35 war nicht budgetiert. Der Aufwand Schulverband Aarberg war tiefer, ebenso der Beitrag an andere Schulen. Die Rückerstattung des Kantons für den Besoldungsanteil am Unterricht entspricht dem Vorjahr, war jedoch um CHF 25'610.25 unter dem Budget.

2170 Schulliegenschaften: Nettoaufwand –CHF 12'085.25; die Personalkosten fielen tiefer aus. Die Unterhaltskosten beim Schulhaus Eggenweg 5 betragen etwas mehr.

2180 Tagesbetreuung: Nettoaufwand +CHF 12'665.30; Das Betreuungspensum wurde aufgrund einer Zunahme der Kinder aufgestockt. Im Zusammenhang nahmen die Elternbeiträge für den Mittagstisch ebenfalls zu, plus CHF 10'934.60.

2190 Schulleitung und Schulverwaltung: Nettoaufwand +CHF 9'089.70; Umbuchung Entschädigung an Kanton infolge falscher Kontierung im Budget.

2193 Schulveranstaltungen: Nettoaufwand –CHF 14'044.01; 2025 fand keine Landschulwoche statt und auch die Kosten für Exkursionen waren sehr gering.

2195 Schülertransporte: Nettoaufwand –CHF 7'965.40; Die Kosten für die Postauto-Abonnemente wurden zu hoch veranschlagt.

2910 Übriges Bildungswesen: Nettoaufwand –CHF 16'231.45; Im Budget wurden Beträge für die Erhöhung der Stellenprozente Schulleitung und Stundenentschädigungen aufgenommen. Die Verbuchung erfolgt über die Funktion 2190 Schulleitung und wird intern anteilmässig verrechnet.

3 Kultur, Sport und Freizeit, Kirche

Der Nettoaufwand der Kultur, Sport, Freizeit und Kirche liegt um CHF 917.60 über dem Budget.

	Rechnung 2025		Budget 2025		Rechnung 2024	
	Aufwand	Ertrag	Aufwand	Ertrag	Aufwand	Ertrag
Kultur, Sport und Freizeit, Kirche	58'932.60	0	58'015	0	49'869.92	0.00
Nettoaufwand		58'932.60		58'015		49'869.92

3320 Massenmedien: Nettoaufwand +CHF 5'993.79; Die aktuelle Website war «End of Life» und entspricht nicht mehr den Sicherheitsanforderungen (Cyberangriffe). Deshalb hat der Gemeinderat zur Überarbeitung der Internetseite einen Nachkredit von CHF 15'000.00 beschlossen. Erste Kosten sind per Ende 2025 angefallen.

4 Gesundheit

Der Nettoaufwand der Gesundheit ist um CHF 696.35 über dem Budget.

	Rechnung 2025		Budget 2025		Rechnung 2024	
	Aufwand	Ertrag	Aufwand	Ertrag	Aufwand	Ertrag
Gesundheit	7'296.35	0	6'600	0	13'157.75	0.00
Nettoaufwand		7'296.35		6'600		13'157.75

4331 Schulzahnpflege: Nettoaufwand +CHF 980.00; Mehrkosten bei der Entschädigung für Schulzahnpflegeinstructor/in und den Zahnarzt Honoraren der Schulzahnpflege.

5 Soziale Sicherheit

Der Nettoaufwand der sozialen Sicherheit liegt um CHF 102'108.61 unter dem Budget.

	Rechnung 2025		Budget 2025		Rechnung 2024	
	Aufwand	Ertrag	Aufwand	Ertrag	Aufwand	Ertrag
Soziale Sicherheit	1'200'308.49	53'225.10	1'302'417	60'605	1'185'908.77	53'074.63
Nettoaufwand		1'147'083.39		1'241'812		1'132'834.14

5320 Ergänzungsleistungen AHV/IV: Der Lastenausgleich Ergänzungsleistungen beträgt für 2025 CHF 285'063.00; Minderaufwand von CHF 23'109.00.

5410 Familienzulagen: Der Beitrag an den Lastenausgleich Familienzulagen beträgt CHF 4'530.00.

5451 Kinderkrippen und Kinderhorte: Der Nettoertrag für die Ausgabe von Betreuungsgutscheinen beträgt CHF 3'531.10 und liegt um CHF 18'232.10 unter dem Budget.

5796 Regionaler Sozialdienst: Der Beitrag an den Sozialdienst beträgt CHF 74'841.40. Dieser ist CHF 8'158.60 unter dem Budget.

5799 Lastenausgleich Sozialhilfe: Der Beitrag an den Lastenausgleich für die Sozialhilfe beträgt CHF 747'873.45. Dieser liegt um CHF 30'134.55 unter dem Budget.

6 Verkehr und Nachrichtenübermittlung

Der Nettoaufwand Verkehr übersteigt um CHF 18'345.44 das Budget.

	Rechnung 2025		Budget 2025		Rechnung 2024	
	Aufwand	Ertrag	Aufwand	Ertrag	Aufwand	Ertrag
Verkehr und Nachrichtenübermittlung	708'480.44	121'973.60	690'135	109'850	707'216.80	100'379.25
Nettoaufwand		586'506.84		580'285		606'837.55

6130 Kantonsstrassen: Die Gemeindebeteiligung für die Strassenschächte an den Belagsarbeiten bei der Hauptstrasse war im Budget nicht vorgesehen, weil seitens des Kantons erst kurzfristig kommuniziert wurde.

6150 Gemeindestrassen: Nettoaufwand +CHF 4'442.49; Die Besoldungskosten liegen leicht über dem Budget, können aber zum Teil durch Taggelder aus Versicherungsleistungen kompensiert werden. Die Kosten für Verbrauchsmaterial wurden gemäss früherer Jahre budgetiert und es wurde nur ein kleiner

Teil benötigt. Die Schwankung innerhalb der Jahre ist beträchtlich. Für den Unterhalt der Flurwege musste zusätzlich Mergel beschafft werden. Mehrunterhalte ergeben sich bei der Strassenbeleuchtung aufgrund der alle fünf Jahre gesetzlich stattfindenden Kontrolle und der daraus folgenden Mängelbehebung (+ CHF 10'560.20). Die Mieten von zusätzlichen Maschinen waren im Rechnungsjahr geringer.

6291 Gemeindeanteil öffentlicher Verkehr: Der Beitrag an den Lastenausgleich beträgt CHF 154'117.00, CHF 6'141.00 unter dem Budget.

7 Umweltschutz und Raumordnung

Der Nettoaufwand von Umweltschutz und Raumordnung liegt um CHF 157'697.94 unter dem Budget.

	Rechnung 2025		Budget 2025		Rechnung 2024	
	Aufwand	Ertrag	Aufwand	Ertrag	Aufwand	Ertrag
Umweltschutz und Raumordnung	783'318.55	779'708.49	1'398'477	1'237'169	648'600.38	550'363.61
Nettoaufwand		3'610.06		161'308		98'236.77

7101 SF Wasserversorgung: Ertragsüberschuss CHF 11'641.23; budgetiert war ein Aufwandüberschuss von CHF 46'540.00. Mehraufwand wegen des Kaufs eines Betriebsfahrzeuges für den Wasserwart. Für den Unterhalt im Leitungsnetz und für Hydranten wurde weniger als die Hälfte des Budgets eingesetzt. Ebenso war die Einlage in die Spezialfinanzierung (SF) Werterhalt geringer.

7201 SF Abwasserentsorgung: Ertragsüberschuss CHF 99'087.95; CHF 135'696.95 tiefer als budgetiert. Die Energiekosten waren aufgrund der Entspannung der Tarife um einiges geringer. Die Unterhaltskosten Leitungsnetz konnten dem wertvermehrenden Teil belastet und somit mit dem Fonds verrechnet werden. Es ergeben sich deutlich weniger Einnahmen durch Anschlussgebühren, dies infolge Verzug beim Projekt GEP Landwirtschaft. Der Beitrag an die ARA Region Lyss-Limpachtal beträgt CHF 72'002.45 und ist um CHF 39'997.55 tiefer ausgefallen. Die Benützungsgebühren weichen nur leicht vom Budgetbetrag ab und betragen CHF 202'128.95.

7301 SF Abfall: Aufwandüberschuss von CHF 8'779.65. Ausser beim Grüngut (plus CHF 4'195.61) weist die Kehrrichtentsorgung allgemein nur leichte Abweichungen gegenüber dem Budget auf.

7410 Gewässerverbauungen: Nettoaufwand +CHF 34'486.90; Notwendige Sicherung nach Hangrutschen Chesselgraben/Oltigen und Talmatt.

7710 Friedhof und Bestattungen: Nettoaufwand +CHF 33'315.46; Beschlossener Nachkredit durch den Gemeinderat für die Neugestaltung der Umgebung bei der Kirche Radelfingen.

8 Volkswirtschaft

Der Nettoertrag der Volkswirtschaft liegt um CHF 5'750.10 über dem Budget.

	Rechnung 2025		Budget 2025		Rechnung 2024	
	Aufwand	Ertrag	Aufwand	Ertrag	Aufwand	Ertrag
Volkswirtschaft	19'556.40	102'747.30	24'496	71'000	20'890.75	65'142.85
Nettoertrag	83'190.90		46'504		44'252.10	

8110 Verwaltung, Vollzug, Kontrolle: Die Entschädigung Erhebungsstellenleiter fiel um CHF 1'772.00 tiefer aus.

8200 Forstwirtschaft: Nettoaufwand -CHF 5'126.70; Zunahme des Unterhalts für die Mulchung der Waldränder.

8500 Industrie, Gewerbe, Handel: Der Beitrag an den Verein Seeland Biel-Bienne beträgt CHF 6'446.00.

8710 Elektrizität: Die Rückvergütung der BKW Energie AG beträgt CHF 64'194.90 und ist gegenüber dem Vorjahr um CHF 15'233.80 höher respektive CHF 9'194.90 über dem Budget.

8900 Sonstige gewerbliche Betriebe: Das Entgelt aus dem Lehmabbau beträgt CHF 32'796.70, CHF 21'796.70 mehr als budgetiert.

9 Finanzen und Steuern, Liegenschaften

Der Nettoertrag liegt um CHF 76'718.91 über dem Budget.

	Rechnung 2025		Budget 2025		Rechnung 2024	
	Aufwand	Ertrag	Aufwand	Ertrag	Aufwand	Ertrag
Finanzen und Steuern	623'266.37	4'890'279.28	599'492	4'789'786	533'596.41	5'655'286.04
Nettoertrag	4'267'012.91		4'190'294		5'101'689.63	

9100 Allgemeine Steuern: Budgeterreicherung 103.33% (Vorjahr 93.44%)

Wertberichtigung und Forderungsverluste: CHF 6'483.98, Minderaufwand CHF 13'516.02.

Einkommenssteuern NP Sachgruppe (SG) 4000: CHF 2'437'657.15, Minderertrag CHF 5'516.85.

Vermögenssteuern NP SG 4001: CHF 240'433.75, Minderertrag CHF 4'787.25.

Quellensteuern SG 4002: CHF 57'490.70, Mehrertrag CHF 21'570.70.

Steuern JP SG 401: CHF 185'865.05, Mehrertrag CHF 65'969.05.

Eingang abgeschriebener Steuern SG 4029: CHF 4'375.60, Mehrertrag CHF 3'275.60.

9101 Sondersteuern: Budgeterreicherung 208.39% (Vorjahr 543.73%)

Grundstückgewinnsteuern: CHF 63'816.45, Mehrertrag CHF 38'816.45, Sonderveranlagung: CHF 117'035.35, Mehrertrag CHF 57'035.35.

9102 Liegenschaftssteuern: Nettoertrag CHF 310'758.05, Mehrertrag zum Budget CHF 10'758.05.

9300 Finanz- und Lastenausgleich: Nettoertrag CHF 167'482.00, Mehrertrag CHF 24'118.00. Der Ertrag für Disparitätenabbau fällt um CHF 25'707.00 höher aus als erwartet.

9500 Ertragsanteile, übrige: Es wurden Erbschafts- und Schenkungssteuern von CHF 280.30 zurück-erstattet. Der Ertragsanteil an der direkten Bundessteuer beträgt CHF 6'635.75.

9610 Zinsen: Mit der guten Liquidität infolge des geringeren Aufwands der Erfolgsrechnung und den erhaltenen Subventionen für den Generellen Entwässerungsplan (GEP) Landwirtschaft mussten weniger Darlehen aufgenommen werden. Dadurch betragen die Darlehenszinsen nur CHF 9'000.00 statt den budgetierten CHF 68'814.00. Die internen Verzinsungen der obligatorischen Spezialfinanzierungen Wasser, Abwasser und Abfall wurden nicht budgetiert. Es gingen Dividendenerträge der Schweizer Zucker AG sowie von der Müve Biel-Seeland AG von CHF 3'700.00 ein.

9630 Liegenschaften Finanzvermögen: Nettoertrag CHF 762'926.70, Mehrertrag CHF 86'867.70. Der Gewinn aus dem Verkauf der Mischzone Jucher beträgt CHF 572'426.00. Der Verkauf hat einen Einfluss auf den Wert des Grundstücks und musste deshalb mit einer Entnahme aus der Neubewertungsreserve ausgeglichen werden. Für die Spezialfinanzierung (SF) Liegenschaften Finanzvermögen wird gemäss Reglement jährlich eine Einlage in der Höhe von 1.5% des Gebäudeversicherungswertes vorgenommen. Im aktuellen Jahr erhöht sich die Einlage von CHF 97'720.73 auf CHF 106'853.00. Im Gegenzug darf der Betrag für Reparaturen und Unterhalt der Spezialfinanzierung in der Höhe von CHF 15'562.40 entnommen werden.

9690 Finanzvermögen: Auf den Aktien der Zuckerfabriken Aarberg und Frauenfeld erfolgte eine Kurswertberichtigung von CHF 19'680.00 (neu CHF 90'720.00), ebenso eine Korrektur auf den Aktien der Landwirtschaft AG Aarberg von CHF 22'000.00 (neu CHF 60'000.00).

9900 zusätzliche Abschreibungen: Einwohnergemeinden nehmen Art. 84 Gemeindeverordnung Kanton Bern zusätzliche Abschreibungen vor, wenn im entsprechenden Rechnungsjahr:

- in der Erfolgsrechnung ein Ertragsüberschuss ausgewiesen wird und
- die ordentlichen Abschreibungen kleiner als die Nettoinvestitionen sind

Da die Bedingungen nicht erfüllt sind, mussten keine zusätzlichen Abschreibungen getätigt werden.

9901 Abschreibungen bestehendes VV: Aufwand von CHF 67'250, gleich wie im Vorjahr.

9950 Neutrale Aufwendungen und Erträge: Ab dem sechsten Jahr seit Einführung von HRM2 wurde die Neubewertungsreserve innerhalb von fünf Jahren zugunsten des Bilanzüberschusses aufgelöst. Die Entnahme aus der Neubewertungsreserve erfolgte letztmals im Rechnungsjahr 2024.

4.2 Investitionsrechnung

Gemeinde Radelfingen EINWOHNERGEMEINDE		Investitionsrechnung					
Funktionale Gliederung	Rechnung 2025		Ausgaben	Budget 2025		Rechnung 2024	
	Ausgaben	Einnahmen		Einnahmen	Ausgaben	Ausgaben	Einnahmen
0	Allgemeine Verwaltung Nettoausgaben/-einnahmen	11'740.00					
6	Verkehr und Nachrichtenübermittlung Nettoausgaben/-einnahmen					5'257.15	5'257.15
7	Umweltschutz und Raumordnung Nettoausgaben/-einnahmen	1'212'981.28	804'734.95 808'228.33	800'000	80'000 540'000	1'193'162.00	1'193'162.00
9	Finanzen und Steuern Nettoausgaben/-einnahmen	804'734.95 619'986.33	1'224'701.28			1'198'419.15	1'198'419.15
	Total Investitionsausgaben	1'829'436.23		600'000		1'198'419.15	
	Total Investitionseinnahmen		1'829'436.23		60'000		1'198'419.15
	Nettoinvestition				540'000		
	Überschuss Investitionsrechnung						

5 SACHGRUPPEN

5.1 Erfolgsrechnung

Gemeinde Radelfingen EINWOHNERGEMEINDE		Erfolgsrechnung					
Sachgruppen	Rechnung 2025		Aufwand	Budget 2025		Rechnung 2024	
	Aufwand	Ertrag		Ertrag	Aufwand	Aufwand	Ertrag
	AUFWAND						
30	Personalaufwand	997'111.72		1'089'908		1'054'846.96	
31	Sach- und übriger Betriebsaufwand	1'242'578.28		1'315'637		1'164'974.56	
33	Abschreibungen Verwaltungsvermögen	176'806.65		167'398		168'584.65	
34	Finanzaufwand	175'305.24		157'066		141'113.06	
35	Einlagen in Fonds und Spezialfinanzierungen	237'050.00		775'929		150'549.00	
36	Transferaufwand	2'871'266.53		3'021'672		2'824'815.97	
38	Ausserordentliche verschiedene Aufwände	106'853.00		90'371		109'828.68	
39	Interne Verrechnungen	152'500.00		152'500		135'500.00	
3	TOTAL AUFWAND	5'959'271.42		6'770'481		5'750'212.88	
	ERTRAG						
40	Fiskalertrag		3'427'426.80		3'247'311		3'742'887.95
41	Regalien und Konzessionen		84'194.90		55'000		48'961.10
42	Entgelte		892'263.14		1'398'259		685'168.98
44	Finanzertrag		938'117.61		893'126		1'034'052.64
45	Entnahmen aus Fonds und Spezialfinanzierungen		80'897.37		27'340		66'804.60
46	Transferertrag		713'067.05		719'659		751'448.48
48	Ausserordentlicher Ertrag		134'826.40		279'444		485'573.70
49	Interne Verrechnungen		152'500.00		152'500		135'500.00
4	TOTAL ERTRAG		6'403'293.27		6'772'639		6'950'197.45
	ABSCHLUSS						
90	Abschluss Erfolgsrechnung	452'801.50	8'779.65	92'782	90'624	1'241'222.97	41'238.40
9	ABSCHLUSSKONTEN	452'801.50	8'779.65	92'782	90'624	1'241'222.97	41'238.40
	GESAMTTOTAL	6'412'072.92	6'412'072.92	6'863'263	6'863'263	6'991'435.85	6'991'435.85

5.2 Investitionsrechnung

Gemeinde Radelfingen
EINWOHNERGEMEINDE

Investitionsrechnung

Sachgruppen	Rechnung 2025		Budget 2025		Rechnung 2024	
	Ausgaben	Einnahmen	Ausgaben	Einnahmen	Ausgaben	Einnahmen
AUSGABEN						
50	Sachanlagen	1'198'295.43	600'000		1'198'498.25	
52	Immaterielle Anlagen	28'405.85			1'922.90	
54	Darlehen					
56	Eigene Investitionsbeiträge					
<hr/>						
5	TOTAL AUSGABEN	1'224'701.28	600'000		1'198'419.15	
EINNAHMEN						
60	Übertragung von Sachanlagen in das Finanzvermögen					
63	Investitionsbeiträge für eigene Rechnung		604'734.95	60'000		
64	Rückzahlung von Darlehen					
65	Übertragung von Beteiligungen					
66	Rückzahlung eigener Investitionsbeiträge					
<hr/>						
6	TOTAL EINNAHMEN		604'734.95	60'000		
<hr/>						
59	Übertrag an Bilanz	604'734.95				
69	Übertrag an Bilanz		1'224'701.28			1'198'419.15
	Nettoinvestitionen		619'966.33	540'000		1'198'419.15

6 GELDFLUSSRECHNUNG

6.0 Geldflussrechnung

Geldflussrechnung		
Gesamthaushalt		
Radelfingen		
Bezeichnung	CHF 2025	CHF 2024
Geldfluss aus betrieblicher Tätigkeit		
Ertragsüberschuss / (-) Aufwandüberschuss	444'021.85	1'199'984.57
Abschreibungen Verwaltungsvermögen	176'606.65	168'584.65
Abschreibungen Investitionsbeiträge	0.00	0.00
Einlagen in das Eigenkapital	106'853.00	109'828.68
(-) Entnahmen aus dem Eigenkapital	-134'826.40	-485'573.70
Verluste aus Verkauf Finanzanlagen FV und Übertragung Finanzanlagen FV ins VV / (-) Gewinne aus Verkauf Finanzanlagen FV	0.00	0.00
(-) Gewinne aus Verkauf Sachanlagen FV / Verluste aus Veräusserung Sachanlagen FV und Übertragung Sachanlagen FV ins VV	-572'426.00	-667'340.00
Wertberichtigungen Anlagen FV / (-) Wertberichtigungen Anlagen FV	41'680.00	20'770.00
Wertberichtigungen Darlehen/Beteiligungen VV	0.00	0.00
(-) Aufwertung VV	0.00	0.00
Abnahme/(-) Zunahme Forderungen	748'785.91	-653'138.66
Abnahme/(-) Zunahme Vorräte	725.00	-440.00
(-) Zunahme/Abnahme aktive Rechnungsabgrenzungen	-12'947.56	-15'343.00
Zunahme/(-) Abnahme Laufende Verbindlichkeiten	50'437.92	-86'973.76
Zunahme/(-) Abnahme kurzfr. Rückstellungen	40'677.30	22'863.00
(-) Abnahme/Zunahme passive Rechnungsabgrenzungen	-14'508.37	-1'363.35
Zunahme/(-) Abnahme langfr. Rückstellungen	58'004.00	-22'648.00
Zunahme/(-) Abnahme Spezialfinanzierungen im EK und Vorfinanzierungen	156'152.63	83'944.40
Geldfluss aus betrieblicher Tätigkeit	1'089'235.93	-326'845.17

Geldfluss aus Investitionstätigkeit		
Zahlungen für Nettoinv. Sachanlagen + Immat. Anlagen+ Investitionsbeiträge VV	-619'966.33	-1'080'717.80
(-) Auszahlungen für Darlehen/Beteiligungen VV	0.00	0.00
Einzahlung für Darlehen/Beteiligungen VV	0.00	0.00
(-) Kauf Sachanlagen FV	0.00	0.00
Verkauf Sachanlagen FV	878'900.00	1'510'000.00
(-) Investitionen Sachanlagen FV	0.00	0.00
(-) Kauf kurzfristige Finanzanlagen FV	0.00	0.00
Verkauf kurzfristige Finanzanlagen FV	0.00	0.00
(-) Kauf langfristige Finanzanlagen FV	0.00	0.00
Verkauf langfristige Finanzanlagen FV	0.00	0.00
Geldfluss aus Investitionstätigkeit	258'933.67	429'282.20
Geldfluss aus Finanzierungstätigkeit		
Zunahme/ (-) Abnahme Kontokorrente mit Dritten	2'590.00	0.00
Aufnahme kurzfristige Finanzverbindlichkeiten	1'500'000.00	0.00
(-) Rückzahlung kurzfristige Finanzverbindlichkeiten	0.00	-2'000'000.00
Aufnahme langfristige Finanzverbindlichkeiten	0.00	1'500'000.00
(-) Rückzahlung langfristige Finanzverbindlichkeiten	-1'500'000.00	0.00
(-) Abnahme/Zunahme Stiftungen, Legate, Zuwendungen im FK sowie Fonds im FK	0.00	-7'312.30
Geldfluss aus Finanzierungstätigkeit	2'590.00	-507'312.30
Total Geldfluss		
Bestand Flüssige Mittel und kurzfristige Geldanlagen 1.1.	2'471'379.99	2'876'255.26
Bestand Flüssige Mittel und kurzfristige Geldanlagen 31.12.	3'822'139.59	2'471'379.99

7 FINANZKENNZAHLEN

7.1 Gesamthaushalt

Kennzahl	Jahresrechnung 2025	Ø 5 Jahre	Kommentar / Interpretation
Nettoverschuldungsquotient (NVQ)	-194.25%	-199.24%	Nettoschulden in % des Fiskalertrages (inkl. Finanzausgleich). Diese Kennzahl gibt an, welcher Anteil der direkten Steuern der natürlichen und juristischen Personen +/- Finanzausgleich erforderlich wäre, um die Nettoschulden zu tilgen. Richtwert: <100% gut.
Selbstfinanzierungsgrad (SFG)	120.78%	85.62%	Selbstfinanzierung in % der Nettoinvestitionen. Der Selbstfinanzierungsgrad gibt Antwort auf die Frage, wie weit die Investitionen aus selbst erarbeiteten Mitteln bezahlt werden können. Richtwert: >100% ideal
Zinsbelastungsanteil (ZBA)	0.21%	0.13%	Nettozinsen in % des Finanzertrages. Der Zinsbelastungsanteil sagt aus, welcher Anteil des laufenden Ertrags durch den Nettozinsaufwand gebunden ist. Je höher der Zinsbelastungsanteil, desto mehr Mittel werden für die Schuldzinsen aufgewendet. Richtwert: 0-4% gut.
Bruttoverschuldungsanteil (BVA)	76.53%	75.37%	Bruttoschuld in % des Finanzertrages. Diese Kennzahl gibt an, wie viele Prozente vom Finanzertrag benötigt werden, um die Bruttoschulden abzubauen. Richtwert: 50-100% gut.
Investitionsanteil (INA)	18.92%	11.45%	Bruttoinvestitionen in % des Gesamtaufwandes. Diese Kennzahl zeigt die Aktivität im Bereich der Investitionen im Verhältnis zum jährlichen Gesamtaufwand. Sie sagt jedoch alleine nichts über die finanzielle Situation der Gemeinde aus. Richtwert: 10-20% mittel.
Kapitaldienstanteil (KDA)	3.04%	2.73%	Kapitaldienst in % des Finanzertrages. Der Kapitaldienstanteil informiert darüber, wie stark der Finanzertrag durch Zinsendienst und Abschreibungen belastet ist. Richtwert: <5% = geringe Belastung.
Nettoschuld in Franken pro Einwohner (N/EW)	CHF -5'065.05	CHF -5'122.05	Die Nettoschuld pro Einwohner wird als Gradmesser für die Verschuldung verwendet. Ein negativer Wert entspricht einem Nettovermögen pro Einwohner.
Selbstfinanzierungsanteil (SFA)	12.01%	7.76%	Selbstfinanzierung in % des Finanzertrages. Der Selbstfinanzierungsanteil spiegelt die Finanzkraft und den finanziellen Spielraum einer Gemeinde wieder und gibt an, welcher Anteil des Ertrags zur Finanzierung der Investitionen oder zum Abbau von Schulden aufgewendet werden kann. Richtwert: 14-18% gut.
Nettozinsbelastungsanteil (NZA)	-21.95%	-18.75%	Finanzaufwand in % des Steuerertrages. Diese Kennzahl gibt an, welcher Anteil des Steuerertrages der Gemeinde für die Verzinsung der Schulden aufgewendet werden muss.
Massgebliches Eigenkapital pro Einwohner (MEK/EW)	CHF 5'507.00	CHF 4'902.90	Diese Kennzahl ist eine Vergleichsgrösse und wird im Zusammenhang mit dem Finanzausgleich verwendet.

7.2 Allgemeiner Haushalt

Kennzahl	Jahresrechnung 2025	Ø 5 Jahre	Kommentar / Interpretation
Selbstfinanzierungsgrad (SFG)	100.00%	100.00%	Selbstfinanzierung in % der Nettoinvestitionen. Der Selbstfinanzierungsgrad gibt Antwort auf die Frage, wie weit die Investitionen aus selbst erarbeiteten Mitteln bezahlt werden können. Richtwert: >100% ideal
Bilanzüberschussquotient (BÜQ)	152.78%	122.39%	Der Bilanzüberschuss wird im Verhältnis zum Steuerertrag +/- Finanzausgleich definiert. Eine gesunde Eigenkapitalbasis ist notwendig, um eine gute Eigenfinanzierung sicherzustellen. Der Bilanzüberschussquotient wird nur für den allgemeinen Haushalt berechnet.

7.3 Spezialfinanzierung Wasserversorgung

Kennzahl	Jahresrechnung 2025	Ø 5 Jahre	Kommentar / Interpretation
Selbstfinanzierungsgrad (SFG)	29.09%	79.21%	Selbstfinanzierung in % der Nettoinvestitionen. Der Selbstfinanzierungsgrad gibt Antwort auf die Frage, wie weit die Investitionen aus selbst erarbeiteten Mitteln bezahlt werden können. Richtwert: >100% ideal
Kostendeckungsgrad (KDG)	105.81%	88.69%	Aufwand in % des Ertrages. Der Kostendeckungsgrad gibt Antwort auf die Frage, wie weit der Aufwand aus selbst erarbeiteten Erträgen gedeckt ist. > 100% = Ertragsüberschuss.
Werterhaltungsquote	16.56%	14.59%	Bestand Werterhalt in % des Wiederbeschaffungswertes

7.4 Spezialfinanzierung Abwasserentsorgung

Kennzahl	Jahresrechnung 2025	Ø 5 Jahre	Kommentar / Interpretation
Selbstfinanzierungsgrad (SFG)	70.47%	8.24%	Selbstfinanzierung in % der Nettoinvestitionen. Der Selbstfinanzierungsgrad gibt Antwort auf die Frage, wie weit die Investitionen aus selbst erarbeiteten Mitteln bezahlt werden können. Richtwert: >100% ideal
Kostendeckungsgrad (KDG)	129.98%	70.67%	Aufwand in % des Ertrages. Der Kostendeckungsgrad gibt Antwort auf die Frage, wie weit der Aufwand aus selbst erarbeiteten Erträgen gedeckt ist. > 100% = Ertragsüberschuss.
Werterhaltungsquote	18.94%	17.06%	Bestand Werterhalt in % des Wiederbeschaffungswertes

7.5 Spezialfinanzierung Abfall

Kennzahl	Jahresrechnung 2024	Ø 5 Jahre	Kommentar / Interpretation
Selbstfinanzierungsgrad (SFG)	-1.00%	-1.00%	Selbstfinanzierung in % der Nettoinvestitionen. Der Selbstfinanzierungsgrad gibt Antwort auf die Frage, wie weit die Investitionen aus selbst erarbeiteten Mitteln bezahlt werden können. Richtwert: >100% ideal
Kostendeckungsgrad (KDG)	91.95%	96.75%	Aufwand in % des Ertrages. Der Kostendeckungsgrad gibt Antwort auf die Frage, wie weit der Aufwand aus selbst erarbeiteten Erträgen gedeckt ist. > 100% = Ertragsüberschuss.

8 ANTRAG DER EXEKUTIVE GENEHMIGUNG

Gemäss Art. 17 GV (170.111) verabschiedet der Gemeinderat die Jahresrechnung 2025 der Einwohnergemeinde Radelfingen:

ERFOLGSRECHNUNG

Aufwand Gesamthaushalt	CHF	5'806'771.42
Ertrag Gesamthaushalt	CHF	6'250'793.27
Ertragsüberschuss	CHF	444'021.85

davon

Aufwand Allgemeiner Haushalt	CHF	5'158'159.06
Ertrag Allgemeiner Haushalt	CHF	5'500'231.38
Ertragsüberschuss	CHF	342'072.32

Aufwand Wasserversorgung	CHF	200'309.17
Ertrag Wasserversorgung	CHF	211'950.40
Ertragsüberschuss	CHF	11'641.23

Aufwand Abwasserentsorgung	CHF	329'230.05
Ertrag Abwasserentsorgung	CHF	429'608.00
Ertragsüberschuss	CHF	99'087.95

Aufwand Abfall	CHF	117'783.14
Ertrag Abfall	CHF	109'003.49
Aufwandüberschuss	CHF	8'779.65

INVESTITIONSRECHNUNG	Ausgaben	CHF	1'224'701.28
	Einnahmen	CHF	604'734.95
	Nettoinvestitionen	CHF	619'966.33

NACHKREDITE **gemäss separater Tabelle Seite 42**

ANTRAG:

Der Gemeindeversammlung wird beantragt, die Jahresrechnung 2025 zu genehmigen.

Detligen, 11. Mai 2026

Gemeinderat Radelfingen



Christine Gerber
Gemeindepräsidentin / Finanzvorsteherin

Gemeindeverwaltung Radelfingen



Francis Stucki
Finanzverwalter

9 BESTÄTIGUNGSBERICHT



Tel. +41 32 346 22 22
www.bdo.ch
biel-bienne@bdo.ch

BDO AG
Längfeldweg 116A
2504 Biel - Bienne

Bericht des Rechnungsprüfungsorgans zur Jahresrechnung 2025

An die Gemeindeversammlung der
Einwohnergemeinde Radelfingen

Prüfungsurteil

Als Rechnungsprüfungsorgan haben wir die Jahresrechnung der Einwohnergemeinde Radelfingen, bestehend aus Berichterstattung, Bilanz, Erfolgsrechnung, Investitionsrechnung, Geldflussrechnung und Anhang für das am 31. Dezember 2025 abgeschlossene Rechnungsjahr geprüft.

Nach unserer Beurteilung entspricht die Jahresrechnung für das am 31. Dezember 2025 abgeschlossene Rechnungsjahr den kantonalen und kommunalen gesetzlichen Vorschriften.

Grundlage für das Prüfungsurteil

Wir haben unsere Abschlussprüfung in Übereinstimmung mit den gesetzlichen Vorschriften und der Arbeitshilfe für Rechnungsprüfungsorgane (AH RPO, Ausgabe 2016) durchgeführt. Unsere Verantwortlichkeiten nach diesen Vorschriften sind im Abschnitt "Verantwortlichkeiten des Rechnungsprüfungsorgans für die Prüfung der Jahresrechnung" unseres Berichts weitergehend beschrieben. Wir sind von der Gemeinde Radelfingen unabhängig in Übereinstimmung mit den kantonalen und kommunalen gesetzlichen Vorschriften und den Anforderungen des Berufsstands, und wir haben unsere sonstigen beruflichen Verhaltenspflichten in Übereinstimmung mit diesen Anforderungen erfüllt.

Verantwortlichkeiten des Gemeinderates für die Jahresrechnung

Der Gemeinderat ist verantwortlich für die Aufstellung einer Jahresrechnung in Übereinstimmung mit den kantonalen und kommunalen gesetzlichen Vorschriften und für die internen Kontrollen, die der Gemeinderat als notwendig feststellt, um die Aufstellung einer Jahresrechnung zu ermöglichen, die frei von wesentlichen falschen Darstellungen aufgrund von dolosen Handlungen oder Irrtümern ist.

Verantwortlichkeiten des Rechnungsprüfungsorgans für die Prüfung der Jahresrechnung

Unsere Ziele sind, hinreichende Sicherheit darüber zu erlangen, ob die Jahresrechnung als Ganzes frei von wesentlichen falschen Darstellungen aufgrund von dolosen Handlungen oder Irrtümern ist, und einen Bericht abzugeben, der unser Prüfungsurteil beinhaltet. Hinreichende Sicherheit ist ein hohes Mass an Sicherheit, aber keine Garantie dafür, dass eine in Übereinstimmung mit den kantonalen und kommunalen gesetzlichen Vorschriften und der Arbeitshilfe für Rechnungsprüfungsorgane (AH RPO, Ausgabe 2016) durchgeführte Abschlussprüfung eine wesentliche falsche Darstellung, falls eine solche vorliegt, stets aufdeckt. Falsche Darstellungen können aus dolosen Handlungen oder Irrtümern resultieren und werden als wesentlich gewürdigt, wenn von ihnen einzeln oder insgesamt vernünftigerweise erwartet werden könnte, dass sie die auf der Grundlage dieser Jahresrechnung getroffenen wirtschaftlichen Entscheidungen von Nutzern beeinflussen.

Als Teil einer Abschlussprüfung in Übereinstimmung mit der Arbeitshilfe für Rechnungsprüfungsorgane (AH RPO, Ausgabe 2016) üben wir, während der gesamten Abschlussprüfung pflichtgemässes Ermessen aus und bewahren eine kritische Grundhaltung. Darüber hinaus:

- Identifizieren und beurteilen wir die Risiken wesentlicher falscher Darstellungen in der Jahresrechnung aufgrund von dolosen Handlungen oder Irrtümern, planen und führen Prüfungshandlungen als Reaktion auf diese Risiken durch sowie erlangen Prüfungsnachweise, die ausreichend und geeignet sind, um als Grundlage für unser Prüfungsurteil zu dienen. Das Risiko, dass aus dolosen Handlungen resultierende wesentliche falsche Darstellungen nicht aufgedeckt werden, ist höher als ein aus Irrtümern resultierendes, da dolose Handlungen kollusives Zusammenwirken, Fälschungen, beabsichtigte Unvollständigkeiten, irreführende Darstellungen oder das Ausserkraftsetzen interner Kontrollen beinhalten können.
- Gewinnen wir ein Verständnis von den für die Prüfung relevanten internen Kontrollen, um Prüfungshandlungen zu planen, die unter den gegebenen Umständen angemessen sind, jedoch nicht mit dem Ziel, ein Prüfungsurteil zur Wirksamkeit des internen Kontrollsystems der Gemeinde abzugeben.
- Beurteilen wir die Angemessenheit der angewandten Rechnungslegungsmethoden sowie die Vertretbarkeit der dargestellten geschätzten Werte in der Rechnungslegung und damit zusammenhängenden Angaben.



Wir kommunizieren mit dem Gemeinderat, unter anderem über den geplanten Umfang und die geplante zeitliche Einteilung der Abschlussprüfung sowie über bedeutsame Prüfungsfeststellungen, einschliesslich etwaiger bedeutsamer Mängel im Internen Kontrollsystem, die wir während unserer Abschlussprüfung identifizieren.

Berichterstattung aufgrund weiterer gesetzlicher Vorschriften

Wir bestätigen, dass wir die Anforderungen an die Befähigung gemäss Art. 123 GV erfüllen und keine mit unserer Unabhängigkeit nicht vereinbare Sachverhalte vorliegen.

Wir beantragen, die Jahresrechnung per 31. Dezember 2025 mit Aktiven und Passiven von CHF 15'325'740.62 und einem Ertragsüberschuss (Gesamthaushalt) von CHF 444'021.85 zu genehmigen.

Biel - Bienne, 12. Mai 2026

BDO AG

Marcel Wasem

Leitender Revisor
Zugelassener Revisionsexperte

i.V. Selim Herrmann

Zugelassener Revisor

10 GENEHMIGUNG DER JAHRESRECHNUNG

Das beschlussfassende Organ der Einwohnergemeinde Radelfingen hat die Jahresrechnung 2025 am 1. Juni 2026 gemäss dem vorstehenden Antrag des Gemeinderates vom 11. Mai 2026 genehmigt.

Detligen, 1. Juni 2026

Gemeinderat Radelfingen

Gemeindeverwaltung Radelfingen

Christine Gerber
Gemeindepräsidentin / Finanzvorsteherin

Francis Stucki
Finanzverwalter

11 ANHANG

11.1 Regelwerk

11.1.1 Angewendetes Regelwerk

Der Rechnungsabschluss der Gemeinde Radelfingen ist in Übereinstimmung mit den geltenden kantonalen gesetzlichen Grundlagen erstellt worden.

Gemeindegesezt (GG, BSG 170.11)

Gemeindeverordnung (GV, BSG 170.111)

Direktionsverordnung über den Finanzhaushalt der Gemeinden (FHDV, BSG 170.511)

Diese orientieren sich gemäss Art. 70 Absatz 1 GG am Harmonisierten Rechnungslegungsmodell für die Kantone und Gemeinden, HRM2, laut Handbuch der Konferenz der kantonalen Finanzdirektoren. Die kantonalen Bestimmungen weichen in einzelnen Bereichen von den Empfehlungen des HRM2 ab. Das Amt für Gemeinden und Raumordnung stellt eine Auflistung dieser Ausnahmen zur Verfügung unter www.be.ch/gemeinden > Rubrik Arbeitshilfen > Gemeindefinanzen.

11.1.2 Bewertung Finanzvermögen

Vermögenswerte im Finanzvermögen werden bilanziert, wenn sie einen künftigen Nutzen erbringen und ihr Wert verlässlich ermittelt werden kann. Sie werden bei erstmaliger Bilanzierung zu Anschaffungs- bzw. Herstellungskosten bilanziert. Entstehen der Gemeinde keine Kosten, wird zum Verkehrswert zum Zeitpunkt des Zugangs bilanziert. Folgebewertungen erfolgen zum Verkehrswert am Bilanzstichtag, wobei eine systematische Neubewertung bei Liegenschaften mit Ausnahme von Baurechten alle fünf Jahre oder bei Änderung des amtlichen Werts, bei allen anderen Vermögenswerten jährlich erfolgt. Die Bilanzwerte sind bei eingetretenen dauerhaften Wertminderungen oder Verlusten sofort zu berichtigen.

Folgebewertung Finanzvermögen

(Art. 81 GV, BSG 170.111)

Das Finanzvermögen wurde gemäss Anhang 1 der GV periodisch neu bewertet.

Bilanzkonto	Auf- / Abwertung in CHF	Bewertungsmethode	Letztmalige Bewertung
10700.00 Namenaktien Schweizer Zucker AG	-19'680.00	4'800 Stk. à CHF 18.90 Bruttosteuerwert	31.12.2025
10700.01 Namenaktien Landwirtschaft AG	-22'000.00	20 Stk. à CHF 3'000.00 Bruttosteuerwert	31.12.2025
10700.02 Namenaktien Müve Biel-Seeland AG	0.00	452 Stk. à CHF 10.00 Nominalwert	31.12.2024 (keine Änderung)
10700.03 Anteilscheine Frienisberg	0.00	5 Stk. à CHF 1'000.00 Nominalwert	31.12.2025 (keine Änderung)
10700.04 Namenaktien Sternen Detligen AG	0.00	40 Stk. à CHF 1'650.00 Bruttosteuerwert	31.12.2023 (keine Änderung)
10700.06 Anteilschein Raiffeisen	0.00	1 Stk. à CHF 200.00 Nominalwert	31.12.2025
10710.00 Darlehen Sternen Detligen AG	0.00	Schuldbrief Nominalwert	31.12.2025 (keine Änderung)
10800.00 Grundstück Nr. 2453, Bauland Jucher	0.00	Amtlicher Wert x Faktor 1.4	Abgang 2025
10800.00 Grundstück Nr. 2649, Hauptstrasse Hühnerhaus	0.00	Amtlicher Wert x Faktor 1.4	31.12.2025 (keine Änderung)
10800.00 Grundstück Nr. 1820, Sportplatz Dammstrasse	0.00	Amtlicher Wert x Faktor 1.4	31.12.2025 (keine Änderung)
10801.00 Grundstück Nr. 2021, Igelrain	0.00	Baurecht Igelrain Zins CHF 13'870.00 : 4.5 x 100	31.12.2025 (keine Änderung)
10840.00 Grundstück Nr. 1820, Klubhaus Dammstrasse	0.00	Amtlicher Wert x Faktor 1.4	31.12.2025 (keine Änderung)
10840.00 Grundstück Nr. 55, Wohnhaus Eggenweg 1	0.00	Amtlicher Wert x Faktor 1.4	31.12.2025 (keine Änderung)
10840.00 Grundstück Nr. 71, Wohnhaus Igelrain 2	0.00	Amtlicher Wert x Faktor 1.4	31.12.2025 (keine Änderung)
10840.00 Grundstück Nr. 1705, Wohnhaus Eggenweg 14	0.00	Amtlicher Wert x Faktor 1.4	31.12.2025 (keine Änderung)
10840.00	0.00	Amtlicher Wert x Faktor 1.4	31.12.2025 (keine Änderung)

Grundstück Nr. 2454, Wohnung Gemeindehaus			
---	--	--	--

11.1.3 Bewertung Verwaltungsvermögen

Vermögenswerte im Verwaltungsvermögen werden bilanziert, wenn sie einen künftigen mehrjährigen öffentlichen Nutzen hervorbringen und ihr Wert verlässlich ermittelt werden kann. Sie werden zu Anschaffungs- bzw. Herstellkosten nach der Nettomethode bilanziert und nach der definierten Nutzungsdauer linear abgeschrieben. Entstehen der Gemeinde keine Kosten, wird zum Verkehrswert zum Zeitpunkt des Zugangs bilanziert. Die Bilanzwerte sind bei eingetretenen dauerhaften Wertminderungen oder Verlusten sofort zu berichtigen. Die geltenden Anlagekategorien und Nutzungsdauern sind in Anhang 2 GV umschrieben.

11.1.4 Aktivierungsgrenzen (Beschluss Gemeinderat vom 3. März 2015 und 14.04.2025)

Allgemeiner Haushalt	CHF 50'000.00
Spezialfinanzierung Wasserversorgung	CHF 25'000.00
Spezialfinanzierung Abwasserentsorgung	CHF 25'000.00

11.1.5 Bestehendes Verwaltungsvermögen

Seit dem Übergang auf HRM2 im Jahr 2016, wird das bestehende Verwaltungsvermögen linear über 16 Jahre mit CHF 67'250.00 abgeschrieben. Davon ausgenommen sind die Positionen gemäss Ziffer 4.1.3 der Übergangsbestimmungen der GV.

11.2 Grundlagen der Jahresrechnung

Als Grundlage für die Jahresrechnung 2025 dienen das Budget 2025 und die Vorjahresrechnung 2024.

Genehmigung/Prüfung:

	Budget 2025	Jahresrechnung 2024
Gemeinderat	09. September 2024	14. April 2025
Bestätigungsbericht Rechnungsprüfungsorgan		21. Mai 2025
Gemeindeversammlung	16. Dezember 2024	2. Juni 2025

11.3 Eigenkapitalnachweis

Eigenkapitalnachweis Gemeinde Radelfingen

in Tausend CHF

Eigenkapital per 01.01.2025			Veränderungsnachweis				Eigenkapital per 31.12.2025		
		CHF	Erhöhung (+) durch		Reduktion (-) durch				CHF
29	Eigenkapital	9'773		CHF		CHF	29	Eigenkapital	10'345
290	Verpflichtungen (+) bzw. Vorschüsse (-) gegenüber Spezialfinanzierungen	535		111		10	290	Verpflichtungen (+) bzw. Vorschüsse (-) gegenüber Spezialfinanzierungen	635
29000	SF Feuerwehr einseitig	0	3510.00		4510.00		29000	SF Feuerwehr einseitig	
29001	SF Wasserversorgung	273	9010.10		12	9011.10	29001	SF Wasserversorgung	285
29002	SF Abwasserentsorgung	181	9010.20		99	9011.20	29002	SF Abwasserentsorgung	280
29003	SF Abfall	25	9010.30			9	29003	SF Abfall	16
29005	SF Mehrwertabschöpfung	55	9010.xx			1	29005	SF Mehrwertabschöpfung	54
292	Rücklagen der Globalbudgetbereiche	0	3892		0	4892	292	Rücklagen der Globalbudgetbereiche	0
293	Vorfinanzierungen	3'294		344		96	293	Vorfinanzierungen	3'543
29300	Allgemeiner Haushalt	758	3893		107	4893	29300	Allgemeiner Haushalt	849
29301	Wasserversorgung Werterhalt	1'263	3510.10		78	4510.10	29301	Wasserversorgung Werterhalt	1'329
29302	Abwasserentsorgung Werterhalt	1'274	3510.10		159	4510.10	29302	Abwasserentsorgung Werterhalt	1'365
294	Reserven	635		0		0	294	Reserven	635
29400	Zusätzliche Abschreibungen	635	3894.00			4894.00	29400	Zusätzliche Abschreibungen	635
296	Neubewertungsreserve Finanzvermögen	426		0		119	296	Neubewertungsreserve Finanzvermögen	306
29600	Neubewertungsreserve FV	78	3896.00		0	4896.00	29600	Neubewertungsreserve FV	0
29601	Schwankungsreserve	348	3896.00			42	29601	Schwankungsreserve	306
298	Übriges Eigenkapital	151	3898		0	4898	298	Übriges Eigenkapital	151
299	Bilanzüberschuss/-Fehlbetrag	4'733	2990	Jahresergebnis Überschuss (+) Defizit (-)	342		299	Bilanzüberschuss/-Fehlbetrag	5'075

11.4 Rückstellungsspiegel

Rückstellungsspiegel

205 Kurzfristige Rückstellungen

Konto	Bezeichnung	Buchwert 01.01.2025	Veränderung			Buchwert 31.12.2025	Kommentar
			Bildung	Verwendung	Auflösung		
20500.00	Rückstellung Überzeit- und Ferienguthaben	22'863.00	40'677.30			63'540.30	Kompensation von Personalabsenzen

208 Langfristige Rückstellungen

Konto	Bezeichnung	Buchwert 01.01.2025	Veränderung			Buchwert 31.12.2025	Kommentar
			Bildung	Verwendung	Auflösung		
20890.00	Rückstellung Steuerteilungen langfristig	50'000.00	58'004.00			108'004.00	Anpassung auf den Durchschnitt der letzten fünf Jahre

Total kurzfristige Rückstellungen		22'863.00	40'677.30	0.00	0.00	63'540.30	
Total langfristige Rückstellungen		50'000.00	58'004.00	0.00	0.00	108'004.00	
Total Rückstellungen		72'863.00	98'681.30	0.00	0.00	171'544.30	

11.5 Beteiligungsspiegel

Beteiligungen (im Sinne der öffentlichen Aufgabenerfüllung)											
Name, Sitz Rechtsform	Tätigkeitsgebiet	Nominalka- pital (100%)	Eigentums- anteil	Stimmanteil - E: Exekutive - L: Legislative	Wesentliche Beteiligte	Buchwert per 31.12.	Anschaffungs- wert	Wesentliche Beteiligungen der Organisation	Rechnungslegungs- norm; Aussage zur Jahresrechnung	Zahlungsströme Berichtsjahr	Spezifische Risiken
Gemeindeeigene Unternehmen (Anstalten) gem. Art. 64 Abs. 1 Bst. b GG											
keine											
Öffentlich-rechtliche Organisationen der interkommunalen Zusammenarbeit (Gemeindeverbände, Anstalten etc.)*											
Gemeindeverband Anzeiger Aarberg, Lyss	Herausgabe Anzeiger als amtliches Publikationsorgan der Gemeinde				13 Gemeinden der Region Aarberg			keine	HRM2	Zahlungen im Rahmen der Inserate	gemäss Art. 55 des Reglementes
Gemeindeverband Regio-Feuerwehr Aarberg, Aarberg	Feuerwehr				11 Gemeinden der Region			keine	HRM2	Netto- Wehrdienstersatzabgaben Fr. 85'131.10	gemäss Art. 67 des Reglementes
Gemeindeverband Ausbildungszentrum für Sicherheit Büren a/Aare	Aus- und Weiterbildung im Bereich Öffentliche Sicherheit (Feuerwehr, Zivilschutz)				20 Gemeinden der Region			keine	HRM2	kein direkter Leistungsbezug	gemäss Art. 42 des Reglementes
Gemeindeverband öffentliche Sicherheit Region Aarberg (GöSRA)	Öffentliche Sicherheit (Zivilschutz)				18 Gemeinden der Region			keine	HRM2	Betriebsbeitrag Fr. 16'125.00	gemäss Art. 67 des Reglementes
Schulverband Aarberg, Aarberg	Sekundarstufe I IBEM				7 Gemeinden aus der Region			keine	HRM2	Betriebsbeitrag Fr. 313'834.75 inkl. Lehrerbesoldung	gemäss Art. 17 des Reglementes
Schulgemeindeverband Matzwil	Basisstufe - 6. Klasse				3 Gemeinden aus der Region			keine	HRM2	Betriebsbeitrag Fr. 276'167.96 inkl. Lehrerbesoldung	gem. Art. 28 des Reglementes
Gemeindeverband für die Kulturförderung in der Region Biel/Bienne-Seeland-Berner Jura, Biel	Kultur				Gemeinden der Region Biel/Bienne- Seeland-Berner Jura			keine	HRM2	Betriebsbeitrag Fr. 7'910.00	gemäss Art. 60 des Reglementes
Gemeindeverband ARA-Region Lyss-Limpachtal, Lyss	Abwasserreinigung				Gemeinden der Region Lyss/Limpach			keine	HRM2	Betriebsbeitrag Fr. 72'002.45	gemäss Art. 73 des Reglementes
Gemeindeverband Regionaler Sozialdienst Schüpfen	Aufgaben des Sozialdienstes Schüpfen				5 Gemeinden der Region			keine	HRM2	Betriebsbeitrag Fr. 74'841.40	gemäss Art. 37 OgR
Juristische Personen des Privatrechts*											
Seelandheim AG, Worben	Alters- und Pflegeheim	20'000'000	0.85%		Diverse Seeländer Gemeinden	Fr. 170'000.00	Fr. 170'000.00		Curaviva	keine	Veräusserungsverbot bis 31.12.2018
MUVE Biel-Seeland AG, Biel	Müllverwertung	9'250'200	0.48%		Diverse Aktionäre	Fr. 45'200.00	unbekannt		OR	Dividende Fr. 2'260.00	
Landwirtschaft AG	Landwirtschaftsbetriebe	unbekannt			Diverse Aktionäre	Fr. 60'000.00	Fr. 6'000.00		OR	-	
Schweizer Zucker AG	Produktion Nahrungsmittel	unbekannt			Diverse	Fr. 90'720.00	Fr. 48'000.00		OR	Dividende Fr. 1'440.00	
Schweizerischer Gemeindeverband	Durchsetzung der gemeinsamen Interessen der schweizer Gemeinden				Verbandsmitglieder			keine	OR	Mitgliederbeitrag Fr. 360.00	gemäss Art. 22 der Statuten haftet das Verbandsvermögen
Musikschule Aarberg	Musikunterricht				21 Gemeinden			keine	Veren; Jahresbeitrag via Kostenverteiler	Jahresbeitrag Fr. 67'871.35 Mitgliederbeitrag Fr. 75.00	keine Haftung
Verein seeland.biel/bienne	Stärkung der Region				Gemeinden der Region				OR	Jahresbeitrag Fr. 6'446.00	gemäss Art. 31 der Statuten
Raiffeisenbank Seeland Genossenschaft	Bankgenossenschaft				Genossenschafter	200	200		OR	-	Haftung als Genossenschafter

Beteiligungen (im Sinne der öffentlichen Aufgabenerfüllung)

Name, Sitz Rechtsform	Tätigkeitsgebiet	Nominalkapital (100%)	Eigentumsanteil	Stimmanteil - E: Exekutive - L: Legislative	Wesentliche Beteiligte	Buchwert per 31.12.	Anschaffungswert	Wesentliche Beteiligungen der Organisation	Rechnungslegungs- norm; Aussage zur Jahresrechnung	Zahlungsströme Berichtsjahr	Spezifische Risiken
Verein Pro Senectute Seeland	Altersarbeit				Vereinsmitglieder				OR	Mitgliederbeitrag Fr. 100.00	gemäss Art. 19 der Statuten
Kantonale Planungsgruppe KPG	Schulung und Dienstleistung im Bereich öffentliche Verwaltung				Vereinsmitglieder				OR	Mitgliederbeitrag Fr. 875.00	gemäss Art. 18 der Statuten
Verein Mütter- und Väterberatung Kanton Bern	Mütter- und Väterberatung				Vereinsmitglieder				OR	Mitgliederbeitrag Fr. 100.00	gemäss Art. 18 der Statuten
Verein Berner Wanderwege BWW	Unterhalt Wanderwegnetz				Vereinsmitglieder				OR	Mitgliederbeitrag Fr. 252.40	gemäss Art. 24 der Statuten
Tageselternverein Mitenand, Grossaffoltern	Kinderbetreuung				Vereinsmitglieder				OR	Mitgliederbeitrag Fr. 100.00	gemäss Art. 18 der Statuten
Verein Lungenliga Bern, Regionalstelle Seeland	Gesundheitsförderung				Vereinsmitglieder				OR	Mitgliederbeitrag Fr. 640.00	gemäss Art. 21 der Statuten
Verein Frienisberg Tourismus	Förderung Tourismus				Vereinsmitglieder				OR	Mitgliederbeitrag Fr. 600.00	gemäss Art. 9 der Statuten
Verein Spitex Seeland	Spitex-Dienstleistungen				Vereinsmitglieder				OR	Mitgliederbeitrag Fr. 100.00	gemäss Art. 25 der Statuten
Verband Bernischer Gemeinden VBG	Interessenvertretung Gemeinden, Organisation, Schulungsangebote				Vereinsmitglieder				OR	Mitgliederbeitrag Fr. 1'218.00	gemäss Art. 10 der Statuten
Verein zur Förderung des Ballenbergs VFB	Förderung Freilichtmuseum				Vereinsmitglieder				OR	Mitgliederbeitrag Fr. 160.00	gemäss Art. 16 der Statuten
Hauseigentümerverband Bern und Umgebung, Genossenschaft	Beratung Hauseigentümer				Mitglied				OR	Mitgliederbeitrag Fr. 145.00	gemäss Art. 9 der Statuten
Verband der Schulbehörden des Kantons Bern VSB	Interessensvertretung Schulbehörden				Vereinsmitglieder				OR	Mitgliederbeitrag Fr. 150.00	gemäss Art. 12 der Statuten
Fürsorgeverein Bethesda	Gesundheitsfürsorge				Vereinsmitglieder				OR	Mitgliederbeitrag Fr. 50.00	keine Haftung
SVGW Fachverband für Wasser, Gas und Wärme	Wärmeversorgung				Vereinsmitglieder				OR	Mitgliederbeitrag Fr. 501.65	keine Haftung
Schweizerischer Brunnenmeisterverband	Aus- und Weiterbildung Fachbereich Wasserversorgung				Kollektivmitglied				OR	Mitgliederbeitrag Fr. 110.00	keine Haftung
Verband bernischer Bürgergemeinden und bürgerlicher Korporationen	Interessensvertretung Bürger				Vereinsmitglieder				OR	Mitgliederbeitrag Fr. 80.00	keine Haftung
Verein Bernisches Gemeindegremium BGG	Aus- und Weiterbildung Gemeindegremium				Vereinsmitglieder				OR	-	keine Haftung
Verein Bernische AHV-Zweigstellenleiterinnen und -leiter BAZ	Aufgabenerfüllung AHV- Zweigstelle				Vereinsmitglieder				OR	Mitgliederbeitrag Fr. 50.00	keine Haftung
Mitgliedschaften in einfachen Gesellschaften, Kollektiv- und Kommanditgesellschaften*											
Keine											
Vertragliche Beziehungen zur Erfüllung von Gemeindeaufgaben*											
Kinder- und Jugendfachstelle Lyss und Umgebung, Lyss (Sitzgemeinde Lyss)	Offene Kinder- und Jugendarbeit				keine			Anschlussvertrag mit der Sitzgemeinde Lyss	pro Kopf Beitrag nach Einwohner	-	keine Haftung
Kinder- und Jugendfachstelle Lyss und Umgebung, Lyss (Sitzgemeinde Lyss)	Schulsozialarbeit				keine			Anschlussvertrag mit der Sitzgemeinde Lyss	pro Kopf Beitrag nach Einwohner	max. Fr. 110.00/Schüler	keine Haftung
Kantonale Planungsgruppe	Mandatsvertrag Bauverwaltung				keine					-	keine Haftung
Regionale Tierkörpersammelstelle Birchi, Säriswil	Tierkadaversorgung				keine			Vertrag	Entsorgungskosten	-	keine Haftung

*s. Art. 32 g Bst. b-e FHDV

Es sind nur für die Gemeinde wesentliche Beteiligungen aufgeführt.

11.6 Gewährleistungsspiegel

Name, Sitz, Rechtsform	Eigentümer wesentliche Miteigentümer	Angaben zu den gesicherten Leistungen Art, Betrag, Verfall, Zinsangaben usw.)	Zahlungsströme im Berichtsjahr	Spezifische zusätzliche Angaben
Privatrechtliche Unternehmen (nach OR/ZGB)				
Walther Margaritha	Bielstrasse 9, 3252 Worben	Einzonung von 233m2 von LW in Wohn- und Gewerbezone gemäss Beschluss GR vom 12.6.2017 und Kaufvertrag vom 7.7.2017. Allfälliges Gewinnanteilsrecht Fr. 60'000.00	keine	Erst wirksam, wenn die Umzonung im Rahmen der Ortsplanungsrevision 2021-2023 genehmigt wird und die Ortsplanungsrevision rechtsgültig ist. Gewinnrechtsanteil längstens bis 2032.
PK Previs, Bern -Stiftung	Versicherte	Nachschusspflicht bei Unterdeckung, Sanierungsmassnahmen je nach Deckungsgrad	CHF 117'330.50 (Prämien)	Deckungsgrad per 31.12.2025: 110.90% Deckungsgrad per 31.12.2024: 107.77% Deckungsgrad per 31.12.2023: 103.39%
Öffentlich-rechtliche Unternehmen (nach Gemeindegesetz)				
keine				
Weitere Verpflichtungen (Altlasten, Leasing usw.)				
Gemeindeanteil LA EL	BSIG 1/170.511/7.1	Anteil 2025	CHF 285'063.00	Periodengerechte Abgrenzung nicht zwingend notwendig
Gemeindeanteil LA FAZU	BSIG 1/170.511/7.1	Anteil 2025	CHF 4'530.00	Periodengerechte Abgrenzung nicht zwingend notwendig
Gemeindeanteil LA Sozialhilfe	BSIG 1/170.511/7.1	Anteil 2025	CHF 747'873.45	Periodengerechte Abgrenzung nicht zwingend notwendig

11.7 Anlagespiegel

		108 Finanzvermögen Sachanlagen					
			1080	1084	1086	1087	1089
			Grundstücke unüberbaut	Gebäude Finanzvermögen	Mobilien des Finanz- vermögens	Anlagen im Bau Finanzvermögen	Übrige Sachanlagen FV
Anschaffungskosten	Anlagewert	01.01. 2025	720'018.00	5'398'400.00			
	Zuwachs/ Zugänge	2025					
	Abgänge	2025	306'474.00				
	Umgliederungen	2025					
	Anlagewert	31.12. 2025	413'544.00	5'398'400.00	0.00	0.00	0.00
kumulierte Wertberichtigungen	Stand per	01.01. 2025	-39'352.00	-133'140.00			
	Wertminderungen	2025					
	Aufwertungen	2025	6'130.00				
	Umgliederungen	2025					
	Stand per	31.12. 2025	-33'222.00	-133'140.00	0.00	0.00	0.00
Buchwerte	Buchwert netto	31.12. 2025	380'322.00	5'265'260.00	0.00	0.00	0.00
	davon Anlagen in Leasing	31.12. 2025					
	Versicherungswerte	31.12. 2025		7'123'533.30			

GVB Rechnungen

		140 Sachanlagen Verwaltungsvermögen									
			1400	1401	1402	1403	1404	1405	1406	1407	1409
			Grundstücke unbebaut	Strassen/ Verkehrswege	Wasserbau	Tiefbauten übrige	Hochbauten	Waldungen/ Alpen	Mobilien	Anlagen im Bau	Übrige Sachanlagen* (ohne 14099)
Anschaffungskosten	Anlagewert	01.01. 2025		231'196.90		842'033.40	842'068.55		124'959.00	0.00	
	Zuwachs/ Zugänge	2025				183'579.45				1'553'953.23	
	Abgänge	2025									
	Umgliederungen	2025									
	Anlagewert	31.12. 2025	0.00	231'196.90	0.00	1'025'612.85	842'068.55	0.00	124'959.00	1'553'953.23	0.00
kumulierte ordentliche Abschreibungen	Stand per	01.01. 2025		-37'460.00		-138'804.00	-159'809.00		-112'464.00		
	Planmässige Abschreibungen	2025		5'780.00		32'499.65	33'784.00		12'495.00		
	Ausserplanmässige Abschreibungen	2025									
	Wertkorrekturen	2025									
	Stand per	31.12. 2025	0.00	-43'240.00	0.00	-171'303.65	-193'593.00	0.00	-124'959.00	0.00	0.00
Buchwerte	Buchwert netto	31.12. 2025	0.00	187'956.90	0.00	854'309.20	648'475.55	0.00	0.00	1'553'953.23	0.00
	davon Anlagen in Leasing	31.12. 2025									
	Versicherungswerte	31.12. 2025					15'598'067.00		2'750'000.00		

(GVB-Rechnungen)

Mobi Sachvers. / Inventar

* darin nicht enthalten ist das bestehende VV bei Einführung von HRM2:

	Saldo per 01.01. 2025		Kumulierte Wertberichtigungen		Saldo per 31.12. 2025
Allgemeiner Haushalt	14099.0	1'076'000.00	14099.99	Fr. 672'500.00	Fr. 403'500.00
Wasserversorgung	14099.1x		14099.91		
Abwasserentsorgung	14099.2x		14099.92		
ev. weitere (verfügte Ausnahmen, SF)					
Total		1'076'000.00		Fr. 672'500.00	Fr. 403'500.00

			142 Immaterielle Anlagen VV			144 Darlehen VV	145 Beteiligungen VV	146 Investitionsbeiträge VV
			1420	1427	1421 & 1429	1441-1447	1452-1456	1460-1469
			Informatik	Immat. Anlagen in Realisierung	übrige immaterielle Anlagen	Darlehen	Beteiligungen	Investitionen
Anschaffungskosten	Anlagewert	01.01. 2025			177'340.90		170'000.00	
	Zuwachs/ Zugänge	2025			14'665.85			
	Abgänge	2025						
	Umgliederungen	2025						
	Anlagewert	31.12. 2025	0.00	0.00	192'006.75	0.00	170'000.00	0.00
kumulierte ordentliche Abschreibungen	Stand per	01.01. 2025			-92'813.10			
	Planmässige Abschreibungen	2025			24'798.00			
	Ausserplanmässige Abschreibungen	2025						
	Wertkorrekturen	2025						
	Stand per	31.12. 2025	0.00	0.00	-117'611.10	0.00	0.00	0.00
Buchwerte	Buchwert netto	31.12. 2025	0.00	0.00	74'395.65	0.00	170'000.00	0.00
	davon Anlagen in Leasing	31.12. 2025						
	Versicherungswerte	31.12. 2025						

11.8 Kreditkontrolle

11.8.1 Verpflichtungskredite für Investitionen

Kreditbeschluss				Objektbezeichnung	Kreditkontrolle in CHF								
Konto-Nr.	Organ	Datum	Kreditsumme (brutto)		Kumulierte Ausgaben 01.01.2025	Investitions- ausgaben 2025	Kumulierte Ausgaben 31.12.2025	bewilligter Restkredit	Kumulierte Einnahmen 01.01.2025	Investitions- einnahmen 2025	Kumulierte Einnahmen 31.12.2025	Saldo 2025 nach Einnahmen	Abrechnungs- datum
0220.5200.00	GV	08.12.2025	147'500.00	Umstellung Software Verwaltung	0.00	11'740.00	11'740.00	135'760.00	0.00	0.00	0.00	135'760.00	
6150.5010.04	GV	09.12.2024	100'000.00	Umlegung Bewirtschaftungsweg Ostermanigen/Hüttenmatt	5'257.15	0.00	5'257.15	94'742.85	0.00	0.00	0.00	94'742.85	
7101.5031.10	GR	06.05.2024	73'500.00	Umlegung Wasserleitung, Oltigen	69'469.40	0.00	69'469.40	4'030.60	0.00	0.00	0.00	4'030.60	14.04.2025
7101.5031.11	GV	09.12.2024	250'000.00	Ersatz Wasserleitung Oberruntigen	8'828.70	246'342.93	255'171.63	-5'171.63	0.00	0.00	0.00	-5'171.63	
7101.5031.12	GR	11.11.2024	70'000.00	Wasserleitungsumlegung vor Schopf Reto Tschannen, Matzwil 146d	10'376.25	62'827.65	73'203.90	-3'203.90	0.00	0.00	0.00	-3'203.90	
7201.5032.08	GV	15.05.2023	2'120'000.00	GEP Landwirtschaft / Baukredit (Nachkredite CHF 78'000.00)	1'197'439.45	859'702.15	2'057'141.60	62'858.40	0.00	653'718.45	653'718.45	716'576.85	
7201.5032.10	GV	03.06.2024	193'000.00	Baukredit, Sanierung Pumpwerke Ostermanigen & Landerswil	0.00	125'207.00	125'207.00	67'793.00	0.00	0.00	0.00	67'793.00	
7900.5290.00	GV	03.12.2018	190'000.00	Ortsplanungsrevision 2018 - 2025	177'340.90	14'665.85	192'006.75	-2'006.75	0.00	0.00	0.00	-2'006.75	

11.8.2 Nachkredite

Nachkredite

Budgetkredite durch Legislative zu genehmigen (ab CHF 10'000.00)

Konto-Nr.	Bezeichnung	Nachkredit in CHF							Beschluss- datum	Bemerkung
		Rechnung	Budget	Ueber- schreitung	gebunden	Kompetenz GR	Kompetenz GV			
0	Allgemeine Verwaltung									
0220.3130.00	Dienstleistungen Dritter	18'057.75	0.00	18'057.75				18'057.75	11.05.2026	Externes Coaching für Rechnungsabschluss 2024 und Einführung Finanzplan
0220.3158.00	Unterhalt Software, Lizenzen, Support	50'804.25	40'000.00	10'804.25				10'804.25	11.05.2026	Upgrade Lohnbuchhaltung und zusätzliche Wartung Geschäftsverwaltung
1	Öffentliche Ordnung und Sicherheit, Verteidigung									
1400.3130.03	Dienstleistung Dritter, externe Bauverwaltung	19'626.25	0.00	19'626.25	19'626.25				11.05.2026	Umbuchung der Entschädigung externe Stelle für Bauverwaltung, von Konto 0120.3000.01, falsche Kontierung im Budget
1506.3632.00	Regio Feuerwehr Aarberg	92'436.70	81'000.00	11'436.70	11'436.70				11.05.2026	Budgetierung auf Vorjahreswerten
2	Bildung									
2120.3611.00	Besoldungsanteil Kanton	208'719.06	164'664.00	44'055.06	44'055.06				11.05.2026	Höhere Schülerzahlen als budgetiert
2130.3611.00	Besoldungsanteil Kanton	10'429.35	0.00	10'429.35	10'429.35				11.05.2026	Anteil Schulkosten für Schüler welche das 9. Schuljahr ausserhalb der Gemeinde besuchen
2180.3010.00	Entschädigungen Tagesbetreuungen	99'609.25	83'497.00	16'112.25	10'429.35				11.05.2026	Erhöhung der Stellenpensen aufgrund der zu betreuenden Kinder
2195.3130.00	Dienstleistungen Dritter, Schulbus	103'038.60	0.00	103'038.60	103'038.60				11.05.2026	Umbuchung von Konto 2195.3161.00, falsche Kontierung im Budget
3	Kultur, Sport und Freizeit, Kirche									
				0.00						
4	Gesundheit									
				0.00						
5	Soziale Sicherheit									
				0.00						
6	Verkehr und Nachrichtenübermittlung									
6130.3141.00	Unterhalt Kantonalstrassen	21'850.45	0.00	21'850.45	21'850.45				11.05.2026	Anteil der Gemeinde an den Belagsarbeiten Strassenschächte der Hauptstrasse
6150.3120.01	Ver- und Entsorgung Werkhof	14'807.10	0.00	14'807.10	21'850.45				11.05.2026	Zunahme Heizöl- und Stromkosten im Werkhof
6150.3130.00	Unterhalt Fahrzeuge, Maschinen, Geräte	59'148.45	40'000.00	19'148.45	19'148.45				11.05.2026	Ausserordentliche Reparaturen am Kommunalfahrzeug Ladog
6290.3130.00	Spartageskarten Gemeinde	18'490.80	0.00	18'490.80	18'490.80				11.05.2026	Umbuchung von Konto 6290.3109.00, falsche Kontierung im Budget
7	Umweltschutz und Raumordnung									
7201.3143.01	Unterhalt Leitungsnetz. Wertvermehrend	41'473.25	0.00	41'473.25	41'473.25				11.05.2026	Umbuchung von Konto 7201.3143.00, Anteil des wertvermehrenden Anteil Unterhalt, Verrechnung mit Fonds Werterhalt Abwasser
7410.3142.01	Kredit Sanierung Gewässerunterhalt	30'513.05	0.00	30'513.05	30'513.05				11.05.2026	Sicherungen nach Hangrutschen Talmatt und Chesselgraben / Oltigen
7710.3144.00	Unterhalt Friedhof Radelfingen	13'591.65	1'000.00	12'591.65				12'591.65	17.03.2025	Neugestaltung und Bepflanzung Umgebung Kirche Radelfingen
8	Volkswirtschaft									
9	Finanzen und Steuern									
9610.3401.00	Zinsen auf kurzfr. Schulden	22'350.00	0.00	22'350.00	22'350.00				11.05.2026	Umbuchung von Konto 9610.306.00, falsche Kontierung im Budget
9630.3893.00	Einlage in SF Liegenschaften FV	106'853.00	90'300.00	16'553.00	16'553.00				20.03.2023	Verzinsung gemäss Reglement und Beschluss GR
9690.3440.00	WB Finanzanlagen FV	41'680.00	0.00	41'680.00	41'680.00				11.05.2026	Wertverlust Aktien
Total				473'017.96	432'924.76			12'591.65	28'862.00	

11.9 Weitere massgebende Angaben

Wiederbeschaffungswert, Werterhaltungskosten und Einlage in die Spezialfinanzierung Werterhalt für Wasserversorgungsanlagen ¹

Rechnungsjahr: 2025

Wasserversorgung: Radelfingen

Kontaktperson: Francis Stucki

Telefon: 031 825 61 06

Datengrundlagen
 Geschätzt
 GWP
 Anlagenbuchhaltung

	① Wieder- beschaffungswert brutto in Fr.	② Beiträge Dritter ² in Fr.	③ Wieder- beschaffungswert netto in Fr. (① - ②)	④ Nutzungsdauer in Jahren	⑤ Erneuerungsrate in % (100/④)	⑥ Warterhaltungskosten in Fr./Jahr (③*⑤)
Anlagenteile						
1. Wasserfassungen	812'000	155'000	657'000	50	2.00%	13'140
2. Aufbereitungsanlagen	-	-	-	33	3.00%	-
3. Pumpwerke, Druckreduzier- und Messschächte	329'000	81'000	248'000	50	2.00%	4'960
4. Reservoir	94'000	23'000	71'000	66	1.50%	1'065
5. Leitungen und Hydranten	7'605'000	668'000	6'937'000	80	1.25%	86'713
6. Mess-, Steuerungs-, Fernwirkanlagen	144'000	35'000	109'000	20	5.00%	5'450
7. Einkaufssummen, einmalige Konzessionsabgaben ³			-			-
Total 1 - 7	8'984'000	962'000	8'022'000			111'328

⑦ Bestand Verwaltungsvermögen in Franken	612'012	in Prozent von ③: (100*⑦/③)	8%
⑧ Bestand Spezialfinanzierung Werterhalt in Franken	1'262'608	in Prozent von ③: (100*⑧/③)	16%

4 ↓

Bemerkungen: Gemäss GR-Beschluss (Fipla 2019-2024, Budget 26) wird die Einlage in den Werterhalt bereits ab Rechnungsjahr 2019 von 60% auf neu 70% erhöht.
Dies als Bestandteil der Massnahmen nach AGR-Rechnungsprüfung 2018

⑨ Gewählter Einlagesatz in Prozent ⁵	70%
⑩ berechnete Einlage in SF Werterhalt in Franken (⑥ x ⑨)	77'929
Einmalige Anschlussgebühren, an Einlage angerechnet ⁶	18'672
Einlage Spezialfinanzierung abzüglich Anschlussgebühren	59'258
⑪ Anzahl Einwohner im Versorgungsgebiet	1'250
⑫ Einlage pro Einwohner in Franken (⑩ / ⑪)	62

Datum: 23.03.2026

Unterschrift:



¹ Dieses Blatt ist Bestandteil der Jahresrechnung

² Zu erwartende Beiträge aus dem kantonalen Trinkwasserfonds und von der Gebäudeversicherung abziehen (beim AWA erfragen).

³ Einkaufssummen an andere Wasserversorgungen, einmalige Konzessionsabgaben oder dergleichen - die Abschreibungssätze sind anhand der Laufzeiten festzulegen. Bestehen Kategorien mit unterschiedlichen Abschreibungssätzen, so ist die Rubrik 7 manuell mit zusätzlichen Zeilen zu ergänzen. Einkaufssummen an andere Wasserversorgungen sind verbindlich mit einem Abschreibungssatz von 3 % einzutragen.

⁴ Ermittlung des Einlageprozentsatzes gemäss Kapitel 6.1. der WEA-Broschüre "Finanzierung der Wasserversorgung" (2004).

⁵ Die Einlage in die Spezialfinanzierung muss mindestens 60% betragen, solange Verwaltungsvermögen besteht oder der Bestand der SF Werterhalt nicht mehr 25% des Wiederbeschaffungswertes beträgt.

⁶ Die einmaligen Anschlussgebühren dürfen an die jährliche Einlage in die Spezialfinanzierung Werterhalt angerechnet werden.

Wiederbeschaffungswert, Werterhaltungskosten und Einlage in die Spezialfinanzierung Werterhalt für die kommunalen Abwasseranlagen und gegebenenfalls den Gemeindeanteil an den regionalen Anlagen ¹

Rechnungsjahr: **2025**

Gemeinde: Radelfingen Kontaktperson: Francis Stucki

Telefon: 031 825 61 06

E-Mail: francis.stucki@radelfingen.ch

Datengrundlagen AWA Aktualisierungsjahr: 2014
 Gemeinde Anlagenbuchhaltung 2010

Datengrundlagen AWA
 Verband Anlagenbuchhaltung

	① Wieder- beschaffungswert in Fr.	② Nutzungsdauer in Jahren	③ Erneuerungsrate in % (100/②)	④ Werterhaltungskosten in Fr./a (①*③)	⑤ Einlage- satz ² %	⑥ Einlage in die Spezialfinanzierung in Fr./a (④*⑤)
1. Gemeindeanlagen						
1.1 Kanalisationen	7'102'000	80	1.25%	88'775	80%	71'020
1.2 Spezialbauwerke	100'000	50	2.00%	2'000	80%	1'600
1.3 Abwasserreinigungsanlagen		33	3.00%	-	80%	-
Total 1 (1.1 - 1.3) bzw. mittlerer Einlagesatz (Spalte ⑤)	7'202'000			90'775	80%	72'620

2. Gemeindeanteil an regionalen Anlagen ³						
2.1 Kanalisationen		80	1.25%	-	80%	-
2.2 Spezialbauwerke		50	2.00%	-	80%	-
2.3 Abwasserreinigungsanlagen		33	3.00%	-	80%	-
Total 2 (2.1 - 2.3) bzw. mittlerer Einlagesatz (Spalte ⑤)	-			-		-

Total 1 + 2 bzw. mittlerer Einlagesatz (Spalte ⑤)	7'202'000			90'775	80%	72'620
Einmalige Anschlussgebühren, an Einlage angerechnet ⁴						159'120
Einlage Spezialfinanzierung abzüglich Anschlussgebühren						-

⑦ Stand Verwaltungsvermögen	1'779'253	in Prozent von ①: (100*⑦/①)		24.7%	Höchstens Fr. 200 / EW ⁵	
⑧ Stand Spezialfinanzierung Werterhalt	1'273'517	in Prozent von ①: (100*⑧/①)		17.7%	EW ⁶	760
					Fr./EW	96

Bemerkungen: Gemäss GR-Beschluss (Fipla 2019 - 2024, Budget 2020) wird die Einlage in den Werterhalt bereits ab Rechnungsjahr 2019 von 60% auf 80% erhöht. Dies als Bestandteil der Massnahmen nach AGR-Rechnungsprüfung 2018.

Datum: 23.03.2026 Unterschrift: 

¹ Diese Blatt ist Bestandteil der Jahresrechnung. Eine Kopie senden Sie bitte an das AWA: ae.awa@bve.be.ch

² Die Einlage in die Spezialfinanzierung muss mindestens 60% betragen, solange der Bestand der SF Werterhalt nicht mehr als 25% des Wiederbeschaffungswertes beträgt.

³ Daten des Teils 2 nur dann angeben, wenn der Verband die Einlage in die Spezialfinanzierung nicht selber vornimmt. (Anteil gemäss Kostenverteiler Verband).

⁴ Die einmaligen Anschlussgebühren dürfen an die jährliche Einlage in die Spezialfinanzierung Werterhalt angerechnet werden.

⁵ Gemäss Artikel 32, Absatz 4 KGV ist die Einlage in die Spezialfinanzierung auf jährlich Fr. 200 (Gemeinde und Region) pro Einwohnerwert beschränkt.

⁶ Einwohnerwert (EW): Gemäss Artikel 36g KGV.

		Bestand am 31.12.2024	Veränderungen		Bestand am 31.12.2025
			Zuwachs	Abgang	
1	Aktiven	14'614'988.69	710'751.93		15'325'740.62
10	Finanzvermögen	11'165'757.84	267'392.25		11'433'150.09
1000	Kasse	3'916.25		2'335.95	1'580.30
10000.00	Kasse	3'916.25		2'335.95	1'580.30
1001	Post	2'218'477.70	1'351'758.56		3'570'236.26
10010.00	PostFinance Gemeinde 30-5452-9	2'218'477.70	1'351'758.56		3'570'236.26
1002	Bank	248'986.04	1'336.99		250'323.03
10020.00	UBS AG 272-6E-502.360.0	248'073.52	28.20		248'101.72
10020.01	Raiffeisenbank Kontokorrent, CH16 8080 8007 7455 0888 9	912.52	1'308.79		2'221.31
1010	Forderungen aus Lieferungen und Leistungen gegenüber Dritten	763'541.68		655'961.03	107'580.65
10100.00	Debitoren manuelle Fakturierung	709'496.23		709'496.23	0.00
10100.01	Debitoren Abzahlungen	2'122.25		86.00	2'036.25
10100.02	Debitoren Gebührenfakturierung VESR	38'720.90	1'724.65		40'445.55
10100.03	Debitoren Einzelfakturierung VESR	10'495.30	52'911.55		63'406.85
10100.04	Debitoren Inkasso	1'244.00		847.00	397.00
10101.00	Verrechnungssteuerguthaben	1'463.00		168.00	1'295.00
1011	Kontokorrente mit Dritten	0.00	1'350.00		1'350.00
10110.00	Kontokorrent Guthaben Talus Informatik AG	0.00	1'350.00		1'350.00
1012	Steuerforderungen	885'242.02		99'393.33	785'848.69
10120.02	Steuerguthaben Nesko	931'833.70		104'624.55	827'209.15
10120.10	Girokonto Kanton	0.00			0.00
10120.99	Wertberichtigung Gemeindesteuern	-46'591.68	5'231.22		-41'360.46
1014	Transferforderungen	479'236.65	27'721.55		506'958.20
10140.00	Lastenausgleich Sozialhilfe/Betreuungsgutscheine	479'236.65	27'721.55		506'958.20
1019	Übrige Forderungen	30'194.35		17'022.40	13'171.95
10190.00	Anteilschein Raiffeisenbank CHF 200.00	200.00		200.00	0.00
10190.01	Durchganskonto Diverses	0.00	2'856.10		2'856.10
10192.00	Guthaben Mehrwertsteuer	29'994.35		19'678.50	10'315.85
10192.10	MwSt. - Vorsteuer Wasser ER 8,1%	0.00			0.00
10192.11	MwSt. - Vorsteuer Wasser ER 2,6%	0.00			0.00
10192.12	MwSt. - Vorsteuer Wasser IR	0.00			0.00
10192.20	MwSt. - Vorsteuer Abwasser ER	0.00			0.00
10192.21	MwSt. - Vorsteuer Abwasser IR	0.00			0.00
10192.30	MwSt. - Vorsteuer Abfall ER	0.00			0.00
1041	Sach- und übriger Betriebsaufwand	0.00	2'273.95		2'273.95
10410.00	Aktive Rechnungsabgrenzung Sachgruppen 31	0.00	2'273.95		2'273.95

		Bestand am 31.12.2024	Veränderungen		Bestand am 31.12.2025
			Zuwachs	Abgang	
1043	Transfers der Erfolgsrechnung	0.00	24'060.75		24'060.75
10430.00	Aktive Rechnungsabgrenzung Sachgruppen 36,37,46,47	0.00	24'060.75		24'060.75
1045	Übriger betrieblicher Ertrag	19'043.00		13'387.14	5'655.86
10450.00	Aktive Rechnungsabgrenzung Sachgruppen 41, 42,43	19'043.00		13'387.14	5'655.86
1060	Handelswaren	1'441.00		725.00	716.00
10603.00	Müve, Abfallsäcke und Vignetten	1'441.00		725.00	716.00
1070	Aktien und Anteilscheine	308'600.00		41'480.00	267'120.00
10700.00	Namenaktien Zuckerfabriken Aarberg + Frauenfeld	110'400.00		19'680.00	90'720.00
10700.01	Namenaktien Landwirtschaft AG Aarberg	82'000.00		22'000.00	60'000.00
10700.02	Namenaktien Müve Biel-Seeland AG	45'200.00			45'200.00
10700.03	Anteilscheine Wohn- und Pflegeheim Frienisberg	5'000.00			5'000.00
10700.04	Aktien Sternen Detligen AG	66'000.00			66'000.00
10700.06	Anteilschein Raiffeisen	0.00	200.00		200.00
1071	Verzinsliche Anlagen	200'000.00			200'000.00
10710.00	Darlehen Sternen Detligen AG 20 Jahre, ab 2028 Fr. 20'000.-- Amortisation	200'000.00			200'000.00
1072	Langfristige Forderungen	55'023.15		4'330.70	50'692.45
10720.00	Ersterhebung Radelfingen Los 7 nach Fertigstellung 2024/25 Fakturierung an Eigentümer	55'023.15		4'330.70	50'692.45
1080	Grundstücke FV	686'796.00		306'474.00	380'322.00
10800.00	Grundstücke FV	378'574.00		306'474.00	72'100.00
10801.00	Baurecht Igelrain Detligen, Bähler/Ryf	308'222.00			308'222.00
1084	Gebäude FV	5'265'260.00			5'265'260.00
10840.00	Gebäude FV	5'265'260.00			5'265'260.00
14	Verwaltungsvermögen	3'449'230.85	443'359.68		3'892'590.53
1401	Strassen / Verkehrswege	193'736.90		5'780.00	187'956.90
14010.00	Strassen/Wege, Sammelkonto	231'196.90			231'196.90
14010.99	Wertberichtigung Strassen/Wege, Sammelkonto	-37'460.00		5'780.00	-43'240.00
1403	Übrige Tiefbauten	703'229.40	151'079.80		854'309.20
14031.00	Wasserversorgung / GWP	338'577.40	67'718.70		406'296.10
14031.99	Wertberichtigung Wasserversorgung / GWP	-24'721.65		5'614.00	-30'335.65
14032.00	Abwasserentsorgung / GEP	503'456.00	115'860.75		619'316.75
14032.99	Wertberichtigung Abwasserentsorgung GEP	-114'082.35		26'885.65	-140'968.00

		Bestand am 31.12.2024	Veränderungen		Bestand am 31.12.2025
			Zuwachs	Abgang	
1404	Hochbauten	682'259.55		33'784.00	648'475.55
14040.00	Hochbauten VV, Sammelkonto	842'068.55			842'068.55
14040.99	Wertberichtigung Hochbauten VV, Sammelkonto	-159'809.00		33'784.00	-193'593.00
1406	Mobilien VV	12'495.00		12'495.00	0.00
14060.00	Mobilien VV, Sammelkonto	124'959.00			124'959.00
14060.99	Wertberichtigung Mobilien VV, Sammelkonto	-112'464.00		12'495.00	-124'959.00
1407	Anlagen im Bau VV	1'132'232.20	421'721.03		1'553'953.23
14070.00	Allgemeiner Haushalt Anlagen im Bau	5'257.15	11'740.00		16'997.15
14071.00	Wasserversorgung Anlagen im Bau	17'765.90	218'285.63		236'051.53
14072.00	Abwasserversorgung Anlagen im Bau	1'109'209.15	191'695.40		1'300'904.55
1409	Übrige Sachanlagen	470'750.00		67'250.00	403'500.00
14099.00	Sammelkonto bestehendes Verwaltungsvermögen Übergang HRM2	1'076'000.00			1'076'000.00
14099.99	Wertberichtigung Sammelkonto bestehendes Verwaltungsvermögen NRM/HRM2	-605'250.00		67'250.00	-672'500.00
1429	Übrige immaterielle Anlagen	84'527.80		10'132.15	74'395.65
14290.00	Ortsplanungsrevision 2020/21	177'340.90	14'665.85		192'006.75
14290.99	Wertberichtigung Ortsplanungsrevision 2020/21	-92'813.10		24'798.00	-117'611.10
1454	Beteiligungen an öffentlichen Unternehmungen	170'000.00			170'000.00
14540.01	Aktien Seelandheim Worben	170'000.00			170'000.00

		Bestand am 31.12.2024	Veränderungen		Bestand am 31.12.2025
			Zuwachs	Abgang	
2	Passiven	14'614'988.69	710'751.93		15'325'740.62
20	Fremdkapital	4'841'729.96	138'550.85		4'980'280.81
2000	Laufende Verbindlichkeiten aus Lieferungen und Leistungen von Dritten	217'362.96	35'061.32		252'424.28
20000.00	Kreditoren Sammelkonto	216'362.96	32'061.32		248'424.28
20000.08	Durchgangskonto Diverses	0.00			0.00
20000.09	Durchgangskonto Lohnbuchhaltung	0.00			0.00
20000.10	Depot Gemeindesaal	1'000.00	3'000.00		4'000.00
20001.00	Sozialversicherungen	0.00			0.00
20001.01	Personalvorsorgeeinrichtung	0.00			0.00
20001.02	Unfall-/Krankenversicherungen	0.00			0.00
20001.03	Haftpflicht-/Sachversicherungen	0.00			0.00
2001	Kontokorrente mit Dritten	0.00	3'940.00		3'940.00
20010.00	Girokonto Kanton	0.00	3'940.00		3'940.00
2002	Steuern	0.00	15'376.60		15'376.60
20022.00	Kreditoren Mehrwertsteuer	0.00	15'376.60		15'376.60
20022.10	MwSt. Umsatzsteuer SF Wasser	0.00			0.00
20022.20	MwSt. Umsatzsteuer SF Abwasser	0.00			0.00
20022.30	MwSt. Umsatzsteuer SF Abfall	0.00			0.00
2005	Interne Kontokorrente	0.00			0.00
20050.00	Durchgangskonto VESR-Einzahlungen	0.00			0.00
2014	Kurzfristiger Anteil langfristiger Verbindlichkeiten	0.00	1'500'000.00		1'500'000.00
20144.02	Darlehen Raiffeisenbank Seeland (fällig 04.07.2026)	0.00	1'500'000.00		1'500'000.00
2041	Sach- und übriger Betriebsaufwand	46'974.25		46'841.02	133.23
20410.00	Passive Rechnungsabgrenzung Sachgruppen 31	46'974.25		46'841.02	133.23
2043	Transfers der Erfolgsrechnung	0.00	15'118.50		15'118.50
20430.00	Passive Rechnungsabgrenzung Sachgruppen 36,37,46,47	0.00	15'118.50		15'118.50
2044	Finanzaufwand / Finanzertrag	2'975.00	17'214.15		20'189.15
20440.00	Passive Rechnungsabgrenzung Sachgruppen 34,44	2'975.00	17'214.15		20'189.15
2050	Kurzfristige Rückstellungen aus Mehrleistungen des Personals	22'863.00	40'677.30		63'540.30
20500.00	Rückstellung Ue/-/Ferienguthaben	22'863.00	40'677.30		63'540.30
2064	Darlehen, Schuldscheine	4'500'000.00		1'500'000.00	3'000'000.00
20640.00	Darlehen Postfinance (fällig 2.9.2030)	3'000'000.00			3'000'000.00
20640.02	Darlehen Raiffeisenbank Seeland (fällig 04.07.2026)	1'500'000.00		1'500'000.00	0.00

		Bestand am 31.12.2024	Veränderungen		Bestand am 31.12.2025
			Zuwachs	Abgang	
2089	Übrige langfristige Rückstellungen der Erfolgsrechnung	50'000.00	58'004.00		108'004.00
20890.00	Rückstellung Steuerteilungen langfristig	50'000.00	58'004.00		108'004.00
2092	Verbindlichkeiten gegenüber Legaten und Stiftungen ohne eigene Rechtspersönlichkeit im FK	1'554.75			1'554.75
20920.01	Burri-Fonds	1'554.75			1'554.75
29	Eigenkapital	9'773'258.73	572'201.08		10'345'459.81
2900	Spezialfinanzierungen im EK	534'772.18	101'949.53		636'721.71
29001.00	SF Wasserversorgung Ausgleich ER	273'690.62	11'641.23		285'331.85
29002.00	SF Abwasserentsorgung Ausgleich ER	180'825.89	99'087.95		279'913.84
29003.00	SF Abfall	25'230.27		8'779.65	16'450.62
29005.00	SF Mehrwertabschöpfung	55'025.40			55'025.40
2930	Vorfinanzierungen	3'293'677.45	247'987.80		3'541'665.25
29300.00	SF Liegenschaften FV	757'552.20	91'290.60		848'842.80
29301.00	SF Wasserversorgung Werterhalt	1'262'608.10	65'936.10		1'328'544.20
29302.00	SF Abwasserentsorgung Werterhalt	1'273'517.15	90'761.10		1'364'278.25
2940	Finanzpolitische Reserve	634'739.74			634'739.74
29400.00	Zusätzliche Abschreibungen	634'739.74			634'739.74
2960	Neubewertungsreserve Finanzvermögen	425'684.00		119'264.00	306'420.00
29600.00	Neubewertungsreserve Finanzvermögen	77'584.00		77'584.00	0.00
29601.00	Schwankungsreserve	348'100.00		41'680.00	306'420.00
2980	Übriges Eigenkapital	151'174.96		544.57	150'630.39
29800.00	Bürgerkorporation	151'174.96		544.57	150'630.39
2990	Jahresergebnis	1'234'533.60		892'461.28	342'072.32
29900.00	Jahresergebnis	1'234'533.60		892'461.28	342'072.32
2999	Kumulierte Ergebnisse der Vorjahre	3'498'676.80	1'234'533.60		4'733'210.40
29990.00	Kumulierte Ergebnisse der Vorjahre	3'498'676.80	1'234'533.60		4'733'210.40
	Gesamtaktiven	14'614'988.69	710'751.93		15'325'740.62
	Gesamtpassiven	14'614'988.69	710'751.93		15'325'740.62

Erfolgsrechnung (nach Dienstbereichen)		Rechnung 2025		Budget 2025		Rechnung 2024	
		Aufwand	Ertrag	Aufwand	Ertrag	Aufwand	Ertrag
0	Allgemeine Verwaltung	735'803.24	141'733.35	801'883	179'075	823'318.07	172'147.86
	Saldo		594'069.89		622'808		651'170.21
0110	Legislative	15'592.52	0.00	16'595	0	18'342.21	0.00
	Saldo		15'592.52		16'595		18'342.21
3000.00	Entschädigungen, Tag- und Sitzungsgelder Gemeindeversammlung / Abstimmungen	5'650.00		0		0.00	
3050.00	AG-Beiträge AHV, IV, EO, ALV	240.20		260		336.39	
3052.00	AG-Beiträge an Pensionskasse	119.46		175		258.12	
3054.00	AG-Beiträge an Familienausgleichskasse	55.67		60		77.80	
3102.00	Drucksachen, Stimmmaterial, Publikationen	1'211.10		1'900		3'295.75	
3130.00	Buchprüfungskosten BDO	6'196.70		5'200		2'800.00	
3130.01	Porti, Gebühren, Dienstleistungen Dritter	1'519.39		3'000		3'236.15	
3170.00	Reisekosten und Spesen	0.00		5'400		7'738.00	
3636.00	Beiträge an Parteien	600.00		600		600.00	
0120	Exekutive	98'873.76	750.00	181'173	13'750	140'861.04	12'027.50
	Saldo		98'123.76		167'423		128'833.54
3000.00	Entschädigungen, Tag- und Sitzungsgelder an Gemeinderat	58'098.90		60'100		74'996.87	
3000.01	Entschädigungen, Tag- und Sitzungsgelder an Bau- und Planungskommission	7'574.00		66'492		4'760.00	
3000.02	Entschädigungen, Tag- und Sitzungsgelder an Finanzkommission	0.00		0		1'240.00	
3050.00	AG-Beiträge AHV, IV, EO, ALV	2'325.44		4'348		3'911.72	
3052.00	AG-Beiträge an Pensionskasse	216.38		1'000		629.46	
3053.00	AG-Beiträge Unfall- und Personal-Haftpflichtversicherungen	1'109.11		825		1'144.14	
3054.00	AG-Beiträge an Familienausgleichskasse	558.78		902		904.83	
3055.00	AG-Beiträge an Krankentaggeldversicherungen	663.84		1'132		903.40	
3090.00	Aus- und Weiterbildung	160.00		3'000		0.00	
3099.00	übriger Personalaufwand	308.20		0		0.00	
3113.00	Anschaffungen IT-Geräte und Apparate	0.00		500		10'698.95	
3130.00	Telefon, Porti, Gebühren	80.55		500		0.00	
3134.00	Haftpflicht-/ Sachversicherung	864.97		874		297.97	
3170.00	Reisekosten und Spesen	16'234.40		16'500		15'979.50	
3199.00	Ratskredit	10'679.19		25'000		25'394.20	
4260.00	Rückerstattungen Dritter Bauwesen		0.00		13'000		9'027.50
4910.00	Interne Verrechnung Dienstleistungen		750.00		750		3'000.00
0220	Allgemeine Dienste	561'544.94	131'138.85	537'642	155'325	575'282.18	151'845.36
	Saldo		430'406.09		382'317		423'436.82
3010.00	Löhne Verwaltungspersonal	352'985.05		349'717		376'165.40	
3040.00	Kinder- und Ausbildungszulagen z. L. AG	0.00		5'000		0.00	
3050.00	AG-Beiträge AHV, IV, EO, ALV	23'382.10		22'679		25'144.75	
3052.00	AG-Beiträge an Pensionskasse	23'560.80		29'940		36'564.72	
3053.00	AG-Beiträge Unfallversicherungen	5'289.47		4'615		6'628.39	
3054.00	AG-Beiträge an Familienausgleichskasse	5'406.28		5'246		5'836.59	
3055.00	AG-Beiträge an Krankentaggeldversicherungen	4'111.82		6'335		5'075.69	
3090.00	Aus- und Weiterbildungskosten Personal	716.80		4'450		12'900.00	
3099.00	Übriger Personalaufwand	3'762.20		3'300		2'284.70	

Erfolgsrechnung (nach Dienstbereichen)		Rechnung 2025		Budget 2025		Rechnung 2024	
		Aufwand	Ertrag	Aufwand	Ertrag	Aufwand	Ertrag
3100.00	Büromaterial	3'574.05		5'000		3'315.10	
3102.00	Drucksachen, Publikationen	2'730.15		3'000		586.90	
3103.00	Fachliteratur, Zeitschriften	1'213.60		1'000		559.00	
3110.00	Anschaffungen Mobiliar und Geräte	7'738.60		3'000		73.85	
3113.01	Anschaffungen IT-Geräte und Apparate	3'650.80		2'000		5'364.43	
3118.00	Anschaffungen Software und Lizenzen	6'896.80		0		10'023.00	
3130.00	Dienstleistungen Dritter	18'057.75		0		508.05	
3130.01	Telefon, Porti, Internet	9'600.23		9'000		9'479.00	
3130.02	Gebühren, Bankspesen	1'977.78		1'500		1'677.28	
3134.00	Haftpflicht-/ Sachversicherungsprämien	5'413.81		5'360		5'835.62	
3150.00	Unterhalt Mobiliar und Geräte	2'671.95		2'000		1'240.15	
3150.01	Unterhalt Kopiergerät (Miete, Kopien) neu 0220.3161.00	0.00		5'200		6'540.16	
3153.00	Unterhalt Informatik (Hardware)	0.00		1'500		0.00	
3158.00	Unterhalt Software, Lizenzen, Support	50'804.25		40'000		33'272.85	
3161.00	Miete, Benützungskosten Fotokopierer	5'601.14		0		0.00	
3170.00	Spesensentschädigungen	173.85		500		432.20	
3611.00	Entschädigungen Kanton, Servicegebühren	19'109.75		23'000		21'580.35	
3636.00	Mitglieder- und Jahresbeiträge	3'115.91		4'300		4'194.00	
4210.00	Gebühren für Amtshandlungen		0.00		14'500		9'015.64
4240.00	Gebühren für Dienstleistungen		71.25		1'500		157.22
4260.00	Rückerstattungen Dritter		255.00		1'000		4'184.90
4611.00	Entschädigungen Kanton für Dienstleistungen		187.60		200		187.60
4612.00	Verrechnung Dienstleistungen		27'750.00		35'250		35'300.00
4612.01	Verrechnung Material		6'500.00		6'500		6'500.00
4900.00	Interne Verrechnung Material		4'500.00		4'500		4'500.00
4910.00	Interne Verrechnung Dienstleistungen		91'875.00		91'875		92'000.00
0290	Verwaltungsliegenschaften	59'792.02	9'844.50	66'473	10'000	88'832.64	8'275.00
	Saldo		49'947.52		56'473		80'557.64
3010.00	Löhne Abwart und Reinigungspersonal	8'098.25		8'180		8'899.40	
3050.00	AG-Beiträge AHV, IV, EO, ALV	542.83		531		574.80	
3052.00	AG-Beiträge an Pensionskasse	311.09		40		39.34	
3053.00	AG-Beiträge an Unfallversicherungen	45.43		113		105.63	
3054.00	AG-Beiträge an Familienausgleichskasse	125.74		123		132.96	
3055.00	AG-Beiträge an Krankentaggeldversicherungen	50.87		155		65.43	
3101.00	Reinigungs- und Verbrauchsmaterial	3'232.45		2'000		266.80	
3110.00	Anschaffungen Mobiliar und Geräte	57.00		1'000		4'750.70	
3120.00	Ver- und Entsorgung	19'370.30		20'000		23'100.05	
3134.00	Haftpflicht-/ Sachversicherungsprämien	4'370.06		4'231		4'351.51	
3144.00	Unterhalt Gebäude, Einrichtungen	10'088.00		16'600		13'809.27	
3144.10	Unterhalt/Sanierung Gebäude, nicht aktivieren	0.00		0		23'736.75	
3910.00	Interne Verrechnung Dienstleistungen	13'500.00		13'500		9'000.00	
4260.00	Rückerstattungen Dritter, Ersatz Material Gemeindesaal		69.50		0		0.00
4472.00	Vermietung Gemeindesaal		9'775.00		10'000		8'275.00

Erfolgsrechnung (nach Dienstbereichen)		Rechnung 2025		Budget 2025		Rechnung 2024	
		Aufwand	Ertrag	Aufwand	Ertrag	Aufwand	Ertrag
1	Öffentliche Ordnung und Sicherheit, Verteidigung	179'582.93	119'011.80	182'859	99'905	201'908.10	113'645.71
	Saldo		60'571.13		82'954		88'262.39
1110	Polizei	6'658.00	0.00	6'550	0	7'262.00	0.00
	Saldo		6'658.00		6'550		7'262.00
3631.00	Interventionsbeitrag an Kanton	1'408.00		1'300		1'262.00	
3910.00	Interne Verrechnung Dienstleistungen	5'250.00		5'250		6'000.00	
1120	Verkehrssicherheit	1'257.00	0.00	2'000	0	1'127.50	0.00
	Saldo		1'257.00		2'000		1'127.50
3130.00	Verkehrsdienst	1'257.00		2'000		1'127.50	
1400	Allgemeines Rechtswesen	49'787.60	30'975.70	44'665	17'000	80'959.90	26'492.91
	Saldo		18'811.90		27'665		54'466.99
3102.00	Publikationen Bauverwaltung	2'833.45		0		0.00	
3130.00	Baubewilligungsgebühren, Amtsberichte, Kontrollen	11'963.85		21'500		17'059.95	
3130.01	Gebühren Zivilstandsämter, Migrationsdienst	3'120.40		4'000		3'799.50	
3130.02	Betreibungskosten	717.90		0		0.00	
3130.03	Dienstleistung Dritter, externe Bauverwaltung	19'626.25		0		32'745.20	
3132.00	Vermessungswerk, Nachführung und Neuvermessung	5'762.55		12'540		15'615.95	
3132.01	Honorare externe Berater, Gutachter, Fachexperten etc.	3'138.20		3'000		7'739.30	
3199.00	übriger Betriebsaufwand	0.00		1'000		0.00	
3910.00	Interne Verrechnung Dienstleistungen	2'625.00		2'625		4'000.00	
4210.00	Kanzleigegebühren, Gebühren Fremdenkontrolle, Einbürgerungen		7'807.80		17'000		26'492.91
4210.01	Baubewilligungsgebühren		23'167.90		0		0.00
1506	Regionale Feuerwehrorganisation	95'518.31	88'036.10	86'556	82'905	80'673.19	87'152.80
	Saldo		7'482.21		3'651	6'479.61	
3130.00	Entschädigungen an Dritte	0.00		500		2'162.40	
3134.00	Alarmierung, Porti, Sachversicherungen	674.66		981		1'118.34	
3144.00	Unterhalt und Reparatur Magazine	0.00		1'000		1'229.45	
3181.00	Forderungsverluste Wehrdienstersatzabgaben	531.95		1'200		1'311.10	
3632.00	Regio-Feuerwehr Aarberg	92'436.70		81'000		73'351.90	
3910.00	Interne Verrechnung Dienstleistungen	1'875.00		1'875		1'500.00	
4200.00	Wehrdienstersatzabgaben		85'131.10		80'000		84'247.80
4470.00	Mietertrag Magazin Detligen		2'905.00		2'905		2'905.00
1610	Militärische Verteidigung	6'279.55	0.00	10'900	0	3'499.25	0.00
	Saldo		6'279.55		10'900		3'499.25
3130.00	Entlassungsfeier	0.00		200		0.00	
3144.00	Betriebskosten Schützenhaus Aarberg	6'279.55		10'700		3'499.25	
1620	Zivilschutz	3'227.13	0.00	7'578	0	9'183.68	0.00
	Saldo		3'227.13		7'578		9'183.68
3120.00	Ver- und Entsorgung	718.90		450		276.05	
3130.00	Dienstleistungen Dritter, Telefon, Porti	303.00		0		0.00	
3134.00	Sachversicherungsprämien	1'595.23		2'628		2'427.33	

Erfolgsrechnung (nach Dienstbereichen)		Rechnung 2025		Budget 2025		Rechnung 2024	
		Aufwand	Ertrag	Aufwand	Ertrag	Aufwand	Ertrag
3144.00	Unterhalt und Reparaturen Schutzräume	610.00		2'500		6'480.30	
3151.00	Unterhalt und Reparaturen Mobiliar und Einrichtungen	0.00		2'000		0.00	
1621	Ziviler Gemeindeführungsstab Saldo	730.34	0.00 730.34	1'610	0 1'610	782.33	0.00 782.33
3000.00	Entschädigungen, Tag- und Sitzungsgelder an Gemeindeführungsorgan	690.00		1'520		690.00	
3050.00	AG-Beiträge AHV, IV, EO, ALV	29.36		60		64.72	
3052.00	AG-Beiträge an Pensionskasse	4.18		15		12.65	
3054.00	AG-Beiträge an Familienausgleichskasse	6.80		15		14.96	
1626	Regionale Zivilschutzorganisation Saldo	16'125.00	0.00 16'125.00	23'000	0 23'000	18'420.25	0.00 18'420.25
3612.00	Gemeindeverband öffentliche Sicherheit Aarberg	16'125.00		20'000		18'420.25	
3635.00	Beitrag Stiftung Einsatzkosten der Gemeinde in a.o. Lagen	0.00		3'000		0.00	
2	Bildung Saldo	1'642'726.05	194'614.35 1'448'111.70	1'706'107	225'249 1'480'858	1'545'745.93	240'157.50 1'305'588.43
2111	Basisstufe Saldo	216'262.30	0.00 216'262.30	286'392	0 286'392	238'064.14	0.00 238'064.14
3090.00	Aus-/ Weiterbildung Lehrkräfte	643.55		1'000		1'748.45	
3099.00	Übriger Personalaufwand	90.00		500		100.00	
3102.00	Drucksachen/Publikationen	413.05		150		0.00	
3102.01	Fotokopierkosten	2'103.72		2'939		2'764.11	
3104.00	Schulmaterial und Lehrmittel	11'167.12		14'520		11'602.26	
3104.01	Werkmaterial	1'675.25		1'000		0.00	
3110.00	Anschaffung Mobiliar und Geräte	7'276.45		6'500		1'401.12	
3111.00	Anschaffung Turn- und Sportmaterial	431.50		500		699.00	
3111.01	Anschaffung Musikinstrumente	0.00		200		0.00	
3113.00	Anschaffung IT-Geräte und Apparate	93.20		1'400		650.80	
3130.01	Porti, Telefon, Gebühren	454.65		200		466.50	
3134.00	Haftpflicht-/Sachversicherungen	1'389.30		1'000		1'368.85	
3150.00	Unterhalt und Reparatur Mobiliar und Geräte	1'251.15		1'100		0.00	
3158.00	Unterhalt Software, Lizenzen, Support	2'028.95		1'500		1'519.30	
3171.00	Exkursionen, Schulreisen, Lager	1'103.70		0		0.00	
3199.01	übriger Betriebsaufwand Schulverband Matzwil	372.10		0		0.00	
3611.00	Besoldungsanteil Kanton	35'131.50		112'950		83'464.50	
3612.00	Schulverband Matzwil	150'637.11		140'933		132'279.25	
2120	Primarstufe/Zyklus 2 Saldo	431'656.15	0.00 431'656.15	388'196	0 388'196	319'209.93	0.00 319'209.93
3090.00	Aus-/ Weiterbildung Lehrkräfte	0.00		1'500		584.05	
3099.00	Übriger Personalaufwand	90.00		500		550.00	
3102.00	Drucksachen, Publikationen	189.40		150		0.00	
3102.01	Fotokopierkosten	5'516.39		6'118		5'669.18	
3104.00	Schulmaterial und Lehrmittel	15'778.69		14'965		16'176.35	
3104.01	Werkmaterial	3'498.25		5'620		3'693.05	
3110.00	Anschaffungen Mobiliar und Geräte	6'252.34		7'000		2'647.50	
3111.00	Anschaffungen Turn- und Sportmaterial	799.50		1'000		793.60	

Erfolgsrechnung (nach Dienstbereichen)		Rechnung 2025		Budget 2025		Rechnung 2024	
		Aufwand	Ertrag	Aufwand	Ertrag	Aufwand	Ertrag
3111.01	Anschaffungen Musikinstrumente	300.00		500		391.18	
3113.00	Anschaffungen IT Geräte und Apparate	737.05		2'700		24.95	
3113.02	Einführung CMI-Programm	389.15		0		1'702.60	
3130.01	Telefon, Porti, Gebühren	176.85		600		188.95	
3134.00	Haftpflicht-/ Sachversicherungen	1'049.02		1'255		1'032.68	
3151.00	Unterhalt und Reparatur Mobiliar und Geräte	944.75		4'200		2'517.19	
3158.00	Unterhalt Software, Lizenzen, Support	611.25		2'330		1'008.96	
3171.00	Exkursionen, Schulreisen, Lager	3'051.55		0		0.00	
3199.01	übriger Betriebsaufwand Schulverband Matzwil	372.05		0		0.00	
3611.00	Besoldungsanteil Kanton	208'719.06		164'664		174'314.50	
3612.00	Schulverband Matzwil	125'530.85		117'444		99'069.69	
3612.01	Schulverband Aarberg, IBEM	57'500.00		57'500		8'695.50	
3636.00	Mitglieder- und Jahresbeiträge	150.00		150		150.00	
2130	Sekundarstufe I Saldo	329'511.05	98'170.75	341'300	123'781	424'616.70	96'711.25
			231'340.30		217'519		327'905.45
3611.00	Besoldungsanteil Kanton	10'429.35		0		0.00	
3612.00	Schulverband Aarberg, externe Klassen OSZ	313'834.75		323'300		407'370.70	
3632.01	Beitrag an andere Schulen	5'246.95		18'000		17'246.00	
4611.00	Rückerstattung Besoldungsanteil Kanton		98'170.75		123'781		96'711.25
2140	Musikschulen Saldo	78'423.85	0.00	68'575	0	72'175.29	0.00
			78'423.85		68'575		72'175.29
3636.00	Beiträge an Musikschulen	78'423.85		68'575		72'175.29	
2170	Schulliegenschaften Saldo	280'607.80	3'831.05	292'982	4'120	193'669.71	3'769.35
			276'776.75		288'862		189'900.36
3010.00	Löhne Hauswarts- und Reinigungspersonal	97'172.61		103'956		95'842.49	
3050.00	AG-Beiträge AHV, IV, EO, ALV,	6'443.72		6'742		6'015.65	
3052.00	AG-Beiträge Pensionskasse	10'351.42		6'659		6'075.87	
3053.00	AG-Beiträge Unfallversicherungen	1'744.75		1'634		1'783.82	
3054.00	AG-Beiträge Familienausgleichskasse	1'492.66		1'560		1'391.29	
3055.00	AG-Beiträge Krankentaggeldversicherungen	1'275.86		1'880		1'391.98	
3090.00	Aus- und Weiterbildung Personal	0.00		500		160.00	
3101.00	Reinigungs- und Verbrauchsmaterial	6'079.83		9'000		3'166.83	
3110.00	Anschaffungen Büromöbel und Geräte	58.90		0		0.00	
3111.00	Anschaffungen Apparate, Maschinen,	0.00		2'000		2'898.90	
3120.01	Ver- und Entsorgung Schulhaus, Eggenweg 5, Radelfingen	22'411.55		23'500		26'451.43	
3120.02	Ver- und Entsorgung Schulhaus, Eggenweg 3, Radelfingen	2'089.65		4'000		2'143.10	
3134.00	Sachversicherungsprämien	6'295.10		6'790		6'702.45	
3140.01	Unterhalt Umgebung Schulanlage Radelfingen	20'052.15		20'000		1'237.35	
3144.01	Unterhalt Schulhaus, Eggenweg 5, Radelfingen	62'058.30		58'000		3'330.65	
3144.02	Unterhalt Schulhaus, Eggenweg 3, Radelfingen	913.10		2'000		571.50	
3151.00	Unterhalt Apparate, Maschinen, Werkzeuge	486.80		4'000		2'370.40	
3170.00	Reisekosten und Spesen	920.40		0		0.00	
3300.40	Planmässige Abschreibung Hochbauten VV	29'136.00		29'136		29'136.00	

Erfolgsrechnung (nach Dienstbereichen)		Rechnung 2025		Budget 2025		Rechnung 2024	
		Aufwand	Ertrag	Aufwand	Ertrag	Aufwand	Ertrag
3910.00	Interne Verrechnung von Dienstleistungen	11'625.00		11'625		3'000.00	
4240.00	Benützungsgebühren Holz schnitzelheizung		3'831.05		4'000		3'769.35
4472.00	Ertrag Raumbenützungen		0.00		120		0.00
2180	Tagesbetreuung Saldo	126'133.81	53'067.55	116'349	55'948	112'033.30	100'468.90
			73'066.26		60'401		11'564.40
3010.00	Entschädigungen Tagesbetreuung	99'609.25		83'497		82'216.30	
3010.09	Taggelder aus Kranken- und Unfallversicherungen, EO, MSE	-6'260.75		0		0.00	
3050.00	AG-Beiträge AHV, IV, EO, ALV,	4'815.50		5'415		4'174.85	
3052.00	AG-Beiträge an Pensionskasse	6'417.95		6'150		5'645.80	
3053.00	AG-Beiträge Unfallversicherung	1'525.70		1'096		1'185.11	
3054.00	AG-Beiträge an Familienausgleichskasse	1'128.20		1'253		980.90	
3055.00	AG-Beiträge Krankentaggeldversicherung	1'022.71		1'504		1'025.38	
3090.00	Aus-/Weiterbildung	580.00		750		729.91	
3100.00	Büro- und Verbrauchsmaterial	630.25		1'000		986.50	
3102.00	Drucksachen und Publikationen	1'053.55		100		0.00	
3103.00	Fachliteratur, Zeitschriften	0.00		100		51.20	
3105.00	Lebensmittel	14'201.65		14'274		14'044.25	
3110.00	Anschaffung Mobiliar/Geräte	938.80		600		592.25	
3130.00	Dienstleistungen Dritter	30.00		0		0.00	
3134.00	Sachversicherungsprämien	363.15		410		363.15	
3170.00	Reisekosten/Spesen	77.85		200		37.70	
4230.00	Elternbeiträge Mittagstisch		43'464.60		32'530		36'388.90
4631.00	Entschädigung vom Kanton		9'602.95		23'418		64'080.00
2190	Schulleitung und Schulverwaltung Saldo	33'239.70	0.00	24'150	0	31'389.85	0.00
			33'239.70		24'150		31'389.85
3100.00	Büromaterial Schulleitung	0.00		500		206.30	
3110.00	Anschaffung Mobiliar, Geräte, Schulleitung	0.00		500		0.00	
3158.00	Unterhalt Software, Lizenzen, Support	5'187.30		4'400		4'360.25	
3611.00	Entschädigung an Kanton	9'302.40		0		8'823.30	
3910.00	Interne Verrechnung Dienstleistung	18'750.00		18'750		18'000.00	
2192	Schulbibliothek Saldo	706.95	0.00	600	0	335.50	0.00
			706.95		600		335.50
3103.00	Bücher für Schulbibliothek	706.95		600		335.50	
2193	Schulveranstaltungen Saldo	3'105.99	0.00	17'150	0	12'366.40	0.00
			3'105.99		17'150		12'366.40
3171.00	Schulveranstaltungen	4'694.39		6'600		4'295.75	
3171.01	Lager, Landschulwochen, Exkursionen	411.60		10'550		8'070.65	
3636.00	Beiträge an private Organisationen ohne Erwerbszweck, Projektförderung Schule	-2'000.00		0		0.00	
2195	Schülertransporte Saldo	128'179.60	39'545.00	138'000	41'400	128'928.55	39'208.00
			88'634.60		96'600		89'720.55
3109.00	Schülertransportkosten Abonnemente	25'141.00		35'000		25'062.65	
3130.00	Dienstleistungen Dritter, Schulbus	103'038.60		0		103'865.90	
3161.00	Mieten, Benützungsgebühren Anlagen	0.00		103'000		0.00	
4611.00	Rückerstattungen Kanton		39'545.00		41'400		39'208.00

Erfolgsrechnung (nach Dienstbereichen)		Rechnung 2025		Budget 2025		Rechnung 2024	
		Aufwand	Ertrag	Aufwand	Ertrag	Aufwand	Ertrag
2197	Schulsozialdienst Saldo	8'837.30	0.00	10'120	0	8'998.30	0.00
			8'837.30		10'120		8'998.30
3614.00	Schulsozialarbeit	8'837.30		10'120		8'998.30	
2910	Verwaltung Saldo	6'061.55	0.00	22'293	0	3'958.26	0.00
			6'061.55		22'293		3'958.26
3000.00	Entschädigung, Tag- und Sitzungsgelder an Bildungskommission	2'614.00		17'665		3'760.00	
3050.00	AG-Beiträge AHV, IV, EO, ALV	45.05		974		141.74	
3052.00	AG-Beiträge an Pensionskasse	16.19		50		23.72	
3054.00	AG-Beiträge an Familienausgleichskasse	11.31		229		32.80	
3910.00	Interne Verrechnung Dienstleistungen	3'375.00		3'375		0.00	
3	Kultur, Sport und Freizeit, Kirche Saldo	58'932.60	0.00	58'015	0	49'869.92	0.00
			58'932.60		58'015		49'869.92
3290	Übrige Kultur Saldo	22'703.61	0.00	25'135	0	19'457.27	0.00
			22'703.61		25'135		19'457.27
3000.00	Entschädigungen, Tag- und Sitzungsgelder Kulturkommission	4'188.75		2'620		4'066.45	
3050.00	AG-Beiträge AHV, IV, EO, ALV	80.11		150		100.89	
3052.00	AG-Beiträge an Pensionskasse	12.94		25		27.95	
3054.00	AG-Beiträge an Familienausgleichskasse	18.56		40		23.33	
3130.00	Bundesfeier	2'083.80		3'000		2'478.80	
3130.01	Jungbürgerfeier	81.10		800		256.75	
3632.00	Partnerschaft Pobezovice	270.00		0		0.00	
3634.00	Beitrag an Kulturförderung Biel-Seeland-Berner Jura	7'910.00		8'000		7'910.00	
3635.00	Anlässe Kulturkommission	2'058.35		4'500		1'093.10	
3910.00	Interne Verrechnung Dienstleistungen	6'000.00		6'000		3'500.00	
3320	Massenmedien Saldo	25'923.79	0.00	19'930	0	18'974.40	0.00
			25'923.79		19'930		18'974.40
3102.00	Radelfinger	3'536.79		6'130		3'709.80	
3118.00	Anschaffung Webseite	2'510.00		0		0.00	
3133.00	Webseite	8'097.00		3'300		3'264.60	
3636.00	Beiträge an private Organisationen	1'280.00		0		0.00	
3900.00	Interne Verrechnung Material	3'000.00		3'000		3'000.00	
3910.00	Interne Verrechnung Dienstleistungen	7'500.00		7'500		9'000.00	
3410	Sport Saldo	2'200.00	0.00	2'200	0	2'200.00	0.00
			2'200.00		2'200		2'200.00
3636.00	Vereinsbeiträge	2'200.00		2'200		2'200.00	
3420	Freizeit Saldo	8'105.20	0.00	10'750	0	9'238.25	0.00
			8'105.20		10'750		9'238.25
3140.00	Unterhalt Freizeit- und Spielanlagen	518.90		1'000		1'955.95	
3144.00	Unterhalt Jugendraum	136.30		500		306.30	
3636.00	Beiträge an örtliche Vereine	3'700.00		5'500		4'976.00	
3910.00	Interne Verrechnung Dienstleistungen	3'750.00		3'750		2'000.00	

Erfolgsrechnung (nach Dienstbereichen)		Rechnung 2025		Budget 2025		Rechnung 2024	
		Aufwand	Ertrag	Aufwand	Ertrag	Aufwand	Ertrag
4	Gesundheit	7'296.35	0.00	6'600	0	13'157.75	0.00
	Saldo		7'296.35		6'600		13'157.75
4320	Krankheitsbekämpfung, übrige	2'816.35	0.00	2'900	0	9'764.15	0.00
	Saldo		2'816.35		2'900		9'764.15
3111.00	Anschaffung Defibrillatoren	0.00		0		8'126.95	
3151.00	Unterhalt Defibrillatoren	2'126.35		2'400		1'637.20	
3636.00	Beitrag Krankheitsbekämpfung	690.00		500		0.00	
4330	Schulgesundheitsdienst	0.00	0.00	200	0	0.00	0.00
	Saldo				200		
3136.00	Schularzthonorare	0.00		200		0.00	
4331	Schulzahnpflege	4'480.00	0.00	3'500	0	3'393.60	0.00
	Saldo		4'480.00		3'500		3'393.60
3020.00	Entschädigung Schulzahnpflegeinstruktor/in	400.00		0		0.00	
3136.00	Zahnarztthonorare	4'080.00		3'500		3'393.60	
5	Soziale Sicherheit	1'200'308.49	53'225.10	1'302'417	60'605	1'185'908.77	53'074.63
	Saldo		1'147'083.39		1'241'812		1'132'834.14
5310	Alters- und Hinterlassenenversicherung AHV	32'050.00	1'946.00	32'000	1'800	30'550.00	1'838.00
	Saldo		30'104.00		30'200		28'712.00
3636.00	Jahres- und Mitgliederbeiträge	50.00		0		50.00	
3900.00	Interne Verrechnung Material	500.00		500		500.00	
3910.00	Interne Verrechnung Dienstleistungen	31'500.00		31'500		30'000.00	
4611.00	Verwaltungskostenbeitrag AKBern		1'946.00		1'800		1'838.00
5320	Ergänzungsleistungen AHV / IV	285'063.00	0.00	308'172	0	293'165.00	0.00
	Saldo		285'063.00		308'172		293'165.00
3631.00	Beitrag an Kanton, Ergänzungsleistungen	285'063.00		308'172		293'165.00	
5350	Leistungen an das Alter	1'593.85	0.00	2'925	0	1'467.95	0.00
	Saldo		1'593.85		2'925		1'467.95
3103.00	Altersleitbild	0.00		1'000		0.00	
3612.00	Altersausflug	640.00		500		262.00	
3636.00	Jahres- und Mitgliederbeiträge, Spenden	200.00		250		200.00	
3637.00	Geburtstagsgeschenke	753.85		1'175		1'005.95	
5410	Familienzulagen	4'530.00	0.00	6'315	0	4'346.00	0.00
	Saldo		4'530.00		6'315		4'346.00
3631.00	Beitrag an Kanton, Familienzulagen	4'530.00		6'315		4'346.00	
5440	Jugendschutz allgemein	1'035.00	0.00	10'606	0	9'848.75	0.00
	Saldo		1'035.00		10'606		9'848.75
3632.00	Jugendfachstelle Lyss	0.00		8'911		8'561.75	
3636.00	Jahres- und Mitgliederbeiträge	1'035.00		1'695		1'287.00	

Erfolgsrechnung (nach Dienstbereichen)		Rechnung 2025		Budget 2025		Rechnung 2024	
		Aufwand	Ertrag	Aufwand	Ertrag	Aufwand	Ertrag
5451	Kinderkrippen und Kinderhorte	47'848.00	51'279.10	73'606	58'805	58'774.30	51'236.63
	Saldo	3'431.10			14'801		7'537.67
3635.00	Beitrag Tageselternverein	100.00		100		100.00	
3637.00	Betreuungsgutscheine	47'748.00		73'506		58'674.30	
4611.00	Rückerstattung Kanton		51'279.10		58'805		51'236.63
5790	Sozialhilfe	5'473.79	0.00	7'785	0	9'388.68	0.00
	Saldo		5'473.79		7'785		9'388.68
3000.00	Entschädigungen, Tag- und Sitzungsgelder an Sozialbehörde	1'885.00		3'715		450.20	
3050.00	AG-Beiträge AHV, IV, EO, ALV	28.16		45		24.48	
3052.00	AG-Beiträge an Pensionskasse	7.76		15		18.19	
3054.00	AG-Beiträge an Familienausgleichskasse	5.02		10		5.66	
3130.00	Telefon, Porti, Gebühren	0.00		500		390.15	
3170.00	Spesenentschädigungen Sozialkommission	47.85		0		0.00	
3900.00	Interne Verrechnung Material	500.00		500		500.00	
3910.00	Interne Verrechnung Dienstleistungen	3'000.00		3'000		8'000.00	
5796	Regonaler Sozialdienst	74'841.40	0.00	83'000	0	74'981.79	0.00
	Saldo		74'841.40		83'000		74'981.79
3632.00	Regionaler Sozialdienst RSD	74'841.40		83'000		74'981.79	
5799	Lastenausgleich Sozialhilfe	747'873.45	0.00	778'008	0	703'386.30	0.00
	Saldo		747'873.45		778'008		703'386.30
3611.00	Beitrag an Kanton, Sozialhilfe	747'873.45		778'008		703'386.30	
6	Verkehr und Nachrichtenübermittlung	708'480.44	121'973.60	690'135	109'850	707'216.80	100'379.25
	Saldo		586'506.84		580'285		606'837.55
6130	Kantonsstrassen	24'383.00	0.00	3'540	0	2'539.65	0.00
	Saldo		24'383.00		3'540		2'539.65
3134.00	Versicherungsprämien	32.55		40		39.65	
3141.00	Unterhalt Kantonsstrassen	21'850.45		0		0.00	
3144.00	Unterhalt und Reparatur Postautohäusschen	2'500.00		3'500		2'500.00	
6150	Gemeindestrassen	492'675.49	102'545.60	488'233	94'850	519'635.83	82'312.25
	Saldo		390'129.89		393'383		437'323.58
3000.00	Entschädigungen, Tag- und Sitzungsgelder an Wegkommission	0.00		1'974		2'000.20	
3010.00	Löhne Wegmeister	193'331.54		183'477		184'740.93	
3010.09	Taggelder aus Kranken- und Unfallversicherungen, EO, MSE	-10'125.85		0		0.00	
3050.00	AG-Beiträge AHV, IV, EO, ALV	13'296.83		11'899		11'612.51	
3052.00	AG-Beiträge Pensionskasse	21'480.73		20'008		19'590.42	
3053.00	AG-Beiträge Unfallversicherungen	2'047.41		2'244		3'784.71	
3054.00	AG-Beiträge Familienausgleichskasse	3'081.94		2'753		2'686.32	
3055.00	AG-Beiträge Krankentaggeldversicherungen	2'169.57		2'244		2'132.50	
3090.00	Aus- und Weiterbildung	0.00		2'000		1'308.00	
3099.00	übriger Personalaufwand Werkhof	511.75		0		0.00	
3101.00	Verbrauchsmaterial	9'612.20		40'000		22'924.25	
3101.01	Signalisationen	3'027.90		4'500		2'483.05	
3101.02	Treibstoff	1'244.00		0		0.00	
3111.00	Anschaffungen Maschinen und Geräte	601.95		5'000		500.00	

Erfolgsrechnung (nach Dienstbereichen)		Rechnung 2025		Budget 2025		Rechnung 2024	
		Aufwand	Ertrag	Aufwand	Ertrag	Aufwand	Ertrag
3112.00	Dienstkleider	1'855.55		2'000		963.70	
3120.00	Energie Strassenbeleuchtung	8'611.50		7'000		7'112.40	
3120.01	Ver- und Entsorgung Werkhof	14'807.10		0		0.00	
3130.00	Allgemeine Verwaltungskosten, Gebühren	0.00		500		518.00	
3130.01	Dienstleistungen Dritter	838.00		3'000		0.00	
3132.00	Nachführung Kataster GIS	2'963.65		3'100		8'418.90	
3134.00	Versicherungsprämien	5'495.26		5'994		6'045.64	
3137.00	Steuern, Schwerverkehrsabgabe Fahrzeuge	4'225.95		4'300		4'239.95	
3141.00	Unterhalt Strassen	102'639.26		100'000		99'257.05	
3141.01	Unterhalt Flurwege	23'662.95		15'000		16'776.20	
3141.02	Winterdienst, Pikett	1'976.65		6'175		5'442.80	
3141.03	Unterhalt nach Unwetter	0.00		2'000		0.00	
3149.00	Unterhalt Strassenbeleuchtung	14'195.95		5'625		13'896.40	
3149.01	Verpflichtungskredit, Umrüstung öffentliche Beleuchtung (LED)	0.00		0		46'597.50	
3151.00	Unterhalt Fahrzeuge, Maschinen, Geräte	59'148.45		40'000		39'915.65	
3161.00	Miete Maschinen, Geräte	5'002.40		11'000		10'453.50	
3170.00	Reisekosten und Spesen	838.85		0		0.00	
3300.10	Planmässige Abschreibung Strassen VV	5'780.00		5'780		5'780.00	
3636.00	Mitglieder- und Jahresbeiträge	354.00		660		455.25	
4240.00	Gebühren für Dienstleistungen		637.50		1'000		75.00
4260.00	Rückerstattungen Dritter		75.60		100		1'471.00
4612.00	Verrechnung Dienstleistungen		40'875.00		33'375		39'000.00
4631.00	Kantonsbeitrag öffentliche Beleuchtung		5'582.50		5'000		5'766.25
4900.00	Interne Verrechnung Material		1'000.00		1'000		1'000.00
4910.00	Interne Verrechnung Dienstleistungen		54'375.00		54'375		35'000.00
6191	Werkhof Saldo	17'942.15	0.00	24'104	0	24'784.60	0.00
			17'942.15		24'104		24'784.60
3120.00	Ver- und Entsorgung Werkhof	0.00		4'000		4'772.25	
3130.01	Telefon, Internet, EDV	0.00		960		438.00	
3144.00	Unterhalt Werkhof	799.15		2'000		2'430.35	
3300.40	Planmässige Abschreibung Werkhof VV	4'648.00		4'648		4'648.00	
3300.60	Planmässige Abschreibung Fahrzeuge VV	12'495.00		12'496		12'496.00	
6220	Regionalverkehr Saldo	872.00	0.00	0	0	0.00	0.00
			872.00				
3632.00	Beitrag Regionale Verkehrskonferenz	872.00		0		0.00	
6290	Öffentlicher Verkehr Saldo	18'490.80	19'428.00	14'000	15'000	15'508.42	18'067.00
		937.20		1'000		2'558.58	
3109.00	Generalabonnemente/Spartageskarten	0.00		14'000		15'508.42	
3130.00	Dienstleistungen Dritter, Spartageskarten	18'490.80		0		0.00	
4250.00	Verkauf Generalabonnemente, Einheimische		0.00		0		940.00
4250.01	Verkauf Generalabonnemente, Auswärtige		0.00		0		940.00
4250.02	Verkauf Spartageskarte Gemeinde		19'428.00		15'000		16'187.00

Erfolgsrechnung (nach Dienstbereichen)		Rechnung 2025		Budget 2025		Rechnung 2024	
		Aufwand	Ertrag	Aufwand	Ertrag	Aufwand	Ertrag
6291	Gemeindeanteil Öffentlicher Verkehr	154'117.00	0.00	160'258	0	144'748.30	0.00
	Saldo		154'117.00		160'258		144'748.30
3631.00	Lastenausgleich öffentlicher Verkehr	154'117.00		160'258		144'748.30	
7	Umweltschutz und Raumordnung	783'318.55	779'708.49	1'398'477	1'237'169	648'600.38	550'363.61
	Saldo		3'610.06		161'308		98'236.77
7101	Wasserversorgung [Gemeindebetrieb]	200'309.17	211'950.40	252'446	205'906	200'124.50	206'178.05
	Saldo	11'641.23			46'540	6'053.55	
3000.00	Entschädigungen, Sitzungsgelder Ver- und Entsorgung	0.00		1'780		430.50	
3010.00	Lohn Brunnenmeister	9'256.39		9'200		9'664.93	
3050.00	AG-Beiträge AHV, IV, EO, ALV	604.51		583		602.67	
3052.00	AG-Beiträge an Pensionskasse	722.80		100		100.26	
3053.00	AG-Beiträge an Unfallversicherungen	80.20		0		201.76	
3054.00	AG-Beiträge an Familienausgleichskasse	140.61		137		139.53	
3055.00	AG-Beiträge an Krankentaggeldversicherungen	102.68		0		112.27	
3090.00	Aus- und Weiterbildung	1'156.32		1'020		8'600.00	
3101.00	Betriebs- und Verbrauchsmaterial	2'958.62		2'000		0.00	
3101.01	Treibstoff Wasserversorgung	303.60		0		0.00	
3111.00	Anschaffungen Apparate, Maschinen, Geräte, Fahrzeuge, Werkzeuge	7'071.02		1'000		0.00	
3111.01	Anschaffung Wasserzähler	1'649.20		1'000		596.80	
3120.00	Energie	5'617.95		5'000		5'956.80	
3120.01	EG Seedorf, Wasserbezug Hochzone	7'920.45		11'000		8'886.70	
3130.00	Dienstleistungen Dritter	1'673.85		1'300		1'560.25	
3132.00	Amtliche Wasserproben	5'539.92		4'500		7'338.04	
3132.01	Nachführung Kataster GIS	1'241.60		3'000		1'703.75	
3134.00	Sachversicherungsprämien	1'411.87		2'072		1'082.96	
3137.00	Steuern und Abgaben, Fahrzeuge ohne MWST	139.65		0		0.00	
3143.00	Unterhalt Leitungsnetz, Hydranten	36'849.35		80'000		33'278.93	
3143.01	Unterhalt Leitungsnetz, Hydranten wertvermehrend	6'379.90		0		0.00	
3151.00	Unterhalt Material und Geräte	0.00		2'500		1'346.85	
3158.00	Unterhalt von Software	420.63		0		0.00	
3199.00	Übriger Betriebsaufwand	0.00		0		0.00	
3300.30	Planmässige Abschreibung auf Wiederbeschaffungswert	5'614.00		3'965		4'768.00	
3510.10	Einlage SF Werterhalt, Wiederbeschaffungswert	59'258.00		77'929		52'870.00	
3510.50	Einlage SF Werterhalt, Anschlussgebühren	18'672.00		20'000		25'059.00	
3612.00	Verrechnung Dienstleistungen	21'750.00		21'750		33'100.00	
3612.01	Verrechnung Material	2'000.00		2'000		2'000.00	
3636.00	Mitglieder- und Jahresbeiträge	1'774.05		610		724.50	
4240.00	Erlös aus Wasserverkauf		173'494.90		178'941		170'531.00
4240.50	Erlös aus Anschlussgebühren		18'671.60		20'000		25'059.05
4260.00	Rückerstattungen Dritter		340.00		3'000		0.00
4409.00	Verrechnerter Aktivzins		7'450.00		0		5'820.00
4510.10	Entnahme SF Werterhalt, Wiederbeschaffungswert		11'993.90		3'965		4'768.00
7201	Abwasserentsorgung [Gemeindebetrieb]	330'520.05	429'608.00	944'384	907'775	261'685.53	220'447.13
	Saldo	99'087.95			36'609		41'238.40
3000.00	Entschädigungen, Sitzungsgelder Ver- und Entsorgung	0.00		658		500.50	
3050.00	AG-Beiträge AHV, IV, EO, ALV	0.00		35		60.42	
3052.00	AG-Beiträge an Pensionskasse	0.00		8		8.68	

Erfolgsrechnung (nach Dienstbereichen)		Rechnung 2025		Budget 2025		Rechnung 2024	
		Aufwand	Ertrag	Aufwand	Ertrag	Aufwand	Ertrag
3054.00	AG-Beiträge an Familienausgleichskasse	0.00		8		13.98	
3101.00	Betriebs- und Verbrauchsmaterial	0.00		500		0.00	
3111.00	Anschaffungen Apparate, Maschinen, Geräte, Werkzeuge	0.00		500		0.00	
3111.01	Anschaffungen Wasserzähler	0.00		1'000		596.80	
3120.00	Energie	2'223.20		16'000		4'829.90	
3130.00	Dienstleistungen Dritter	1'404.35		2'300		177.60	
3132.00	Nachführung Kataster GIS	1'620.80		3'000		1'000.00	
3143.00	Unterhalt Leitungsnetz	0.00		82'000		62'183.85	
3143.01	Unterhalt Leitungsnetz, wertvermehrend	41'473.25		0		10'868.95	
3151.00	Unterhalt Material und Geräte	0.00		500		0.00	
3199.00	Übriger Betriebsaufwand	0.35		0		0.00	
3300.30	Planmässige Abschreibung auf Wiederbeschaffungswert	26'885.65		23'375		23'374.65	
3409.00	Verrechneter Passivzins	1'290.00		0		0.00	
3510.10	Einlage in SF Werterhalt, Wiederbeschaffungswert	0.00		0		54'859.00	
3510.50	Einlage in SF Werterhalt, Anschlussgebühren	159'120.00		678'000		17'761.00	
3612.00	Verrechnung Dienstleistungen	22'500.00		22'500		22'600.00	
3612.01	Verrechnung Material	2'000.00		2'000		2'000.00	
3632.00	ARA Region Lyss-Limpachtal	72'002.45		112'000		60'850.20	
4240.00	Erlös aus Benützungsgebühren		202'128.95		204'000		138'198.55
4240.50	Erlös aus Anschlussgebühren		25'920.15		30'000		17'761.30
4240.51	Erlös aus Anschlussgebühren GEP		133'200.00		648'000		0.00
4260.00	Rückerstattung Dritter		0.00		2'400		0.68
4409.00	Verrechneter Aktivzins		0.00		0		2'650.00
4510.10	Entnahme SF Werterhalt, Wiederbeschaffungswert		68'358.90		23'375		61'836.60
7300	Tierkörperbeseitigung Saldo	5'634.85	5'634.85	3'500	3'500	2'561.50	2'561.50
3632.00	Entsorgung Tierkadaver	5'634.85		3'500		2'561.50	
4612.02	Verrechnung Tierkadaverbeseitigung mit SF Abfall		5'634.85		3'500		2'561.50
7301	Abfall [Gemeindebetrieb] Saldo	117'783.14	109'003.49 8'779.65	113'563	106'088 7'475	106'689.61 635.82	107'325.43
3000.00	Entschädigungen, Sitzungsgelder Ver- und Entsorgung	175.00		658		589.00	
3050.00	AG-Beiträge AHV, IV, EO, ALV	0.00		35		56.94	
3052.00	AG-Beiträge an Pensionskasse	0.00		12		18.69	
3054.00	AG-Beiträge an Familienausgleichskasse	0.00		8		13.18	
3101.00	Verbrauchsmaterial	133.00		500		0.00	
3130.00	Kehrrichtentsorgung allgemein	34'715.40		33'100		35'255.00	
3130.01	Entsorgung Glas, Weissblech	2'943.50		3'500		3'352.15	
3130.02	Entsorgung Karton	3'441.00		4'000		3'441.00	
3130.03	Entsorgung Papier	400.00		500		0.00	
3130.05	Entsorgung Sondermüll	2'541.77		2'500		2'790.50	
3130.06	Häckseldienst	6'598.90		6'000		7'150.10	
3130.07	Grünabfuhr	36'195.61		32'000		33'361.55	
3130.10	Dienstleistungen Dritter	616.94		500		0.00	
3151.00	Unterhalt Abfallanlagen	0.00		3'000		0.00	
3181.00	Forderungsverluste Abfall	644.00		0		0.00	
3199.00	Übriger Betriebsaufwand	-6.83		0		0.00	
3612.00	Verrechnung Dienstleistungen	21'750.00		21'750		16'100.00	
3612.01	Verrechnung Material	2'000.00		2'000		2'000.00	
3612.02	Verrechneter Tierkörperbeseitigung	5'634.85		3'500		2'561.50	
4240.00	Kehrrichtabfuhrgebühren		103'585.90		101'888		103'059.60
4260.00	Rückerstattungen Dritter		5'237.59		4'200		4'145.83
4409.00	Verrechneter Aktivzins		180.00		0		120.00

Erfolgsrechnung (nach Dienstbereichen)		Rechnung 2025		Budget 2025		Rechnung 2024	
		Aufwand	Ertrag	Aufwand	Ertrag	Aufwand	Ertrag
7410	Gewässerverbauungen	53'311.45	18'824.55	22'750	8'900	9'987.55	8'900.75
	Saldo		34'486.90		13'850		1'086.80
3130.00	Dienstleistungen Dritter	0.00		1'000		0.00	
3142.00	Gewässerunterhalt	7'048.40		6'000		5'987.55	
3142.01	Kredit Sanierung Gewässerunterhalt	30'513.05		0		0.00	
3910.00	Interne Verrechnung Dienstleistungen	15'750.00		15'750		4'000.00	
4631.00	Kantonsbeiträge		18'824.55		8'900		8'900.75
7420	Schutzbauten	0.00	0.00	2'000	0	0.00	0.00
	Saldo				2'000		
3130.00	Dienstleistung Dritter	0.00		2'000		0.00	
7500	Arten- und Landschaftsschutz	5'364.80	0.00	7'000	0	6'906.00	0.00
	Saldo		5'364.80		7'000		6'906.00
3149.00	Unterhalt Naturschutz, Hecken	864.80		2'500		906.00	
3910.00	Interne Verrechnung Dienstleistungen	4'500.00		4'500		6'000.00	
7710	Friedhof und Bestattung allgemein	38'002.66	4'687.20	22'536	5'000	30'096.86	4'950.75
	Saldo		33'315.46		17'536		25'146.11
3130.00	Entschädigungen Friedhofgärtner	14'000.00		14'000		14'000.00	
3130.01	Bestattungskosten	5'667.31		4'000		2'683.04	
3134.00	Sachversicherungen	293.45		286		331.47	
3144.00	Unterhalt Friedhof Radelfingen	13'591.65		1'000		571.45	
3144.01	Unterhalt Friedhof Detligen	2'200.25		1'000		2'510.90	
3910.00	Interne Verrechnung Dienstleistungen	2'250.00		2'250		10'000.00	
4260.00	Rückerstattungen Dritter		4'687.20		5'000		4'950.75
7792	Hundetoiletten	6'513.43	0.00	9'550	0	9'416.83	0.00
	Saldo		6'513.43		9'550		9'416.83
3010.00	Entlöhnung Robidogverantwortlicher	6'000.00		6'000		6'000.00	
3010.09	Taggelder KV, EO, UVG	-1'578.00		0		0.00	
3053.00	AG-Beiträge an Unfallversicherungen	73.94		0		90.84	
3055.00	AG-Beiträge an Krankentaggeldversicherungen	48.64		0		78.59	
3119.00	Anschaffung Robidog	0.00		800		0.00	
3149.00	Unterhalt Robidog	1'218.85		2'000		2'247.40	
3910.00	Interne Verrechnung Dienstleistungen	750.00		750		1'000.00	
7900	Raumordnung allgemein	25'879.00	0.00	20'748	0	21'132.00	0.00
	Saldo		25'879.00		20'748		21'132.00
3132.00	Nachführung WEB-GIS Zonenplan, Gemeindeliegenschaften	1'081.00		0		0.00	
3320.90	Planmässige Abschreibung Ortsplanungsrevision 2020/21	24'798.00		20'748		21'132.00	

Erfolgsrechnung (nach Dienstbereichen)		Rechnung 2025		Budget 2025		Rechnung 2024	
		Aufwand	Ertrag	Aufwand	Ertrag	Aufwand	Ertrag
8	Volkswirtschaft	19'556.40	102'747.30	24'496	71'000	20'890.75	65'142.85
	Saldo	83'190.90		46'504		44'252.10	
8110	Verwaltung, Vollzug und Kontrolle	2'228.00	0.00	4'316	0	2'484.20	0.00
	Saldo		2'228.00		4'316		2'484.20
3010.00	Entschädigungen Erhebungsstellenleiter	2'228.00		4'000		2'484.20	
3050.00	AG-Beiträge AHV, IV, EO, ALV	0.00		256		0.00	
3054.00	AG-Beiträge an Familienausgleichskasse	0.00		60		0.00	
8200	Forstwirtschaft	10'882.40	5'755.70	13'680	5'000	11'939.55	838.75
	Saldo		5'126.70		8'680		11'100.80
3101.00	Pflanzenkauf	0.00		500		0.00	
3111.00	Unterhalt Maschinen, Werkzeuge	0.00		1'000		0.00	
3130.00	Dienstleistungen Dritter	0.00		3'000		0.00	
3141.00	Unterhalt Waldwege	7'721.40		3'000		3'808.55	
3161.00	Miete Geräte und Maschinen	0.00		3'000		0.00	
3636.00	Mitglieder- und Jahresbeiträge	161.00		180		131.00	
3910.00	Interne Verrechnung Dienstleistungen	3'000.00		3'000		8'000.00	
4250.00	Erlöse aus Holzverkäufen		5'755.70		5'000		838.75
8500	Industrie, Gewerbe, Handel	6'446.00	0.00	6'500	0	6'467.00	0.00
	Saldo		6'446.00		6'500		6'467.00
3636.01	Beitrag Verein Seeland Biel-Bienne	6'446.00		6'500		6'467.00	
8710	Elektrizität allgemein	0.00	64'194.90	0	55'000	0.00	48'961.10
	Saldo	64'194.90		55'000		48'961.10	
4120.00	Konzessionsgebühren BKW AG		64'194.90		55'000		48'961.10
8900	Sonstige gewerbliche Betriebe	0.00	32'796.70	0	11'000	0.00	15'343.00
	Saldo	32'796.70		11'000		15'343.00	
4290.00	Entgelte aus Lehmabbau		32'796.70		11'000		15'343.00
9	Finanzen und Steuern	623'266.37	4'890'279.28	599'492	4'789'786	553'596.41	5'655'286.04
	Saldo	4'267'012.91		4'190'294		5'101'689.63	
9100	Allgemeine Gemeindesteuern	6'483.98	2'925'822.25	20'000	2'845'311	-19'002.27	3'003'793.30
	Saldo	2'919'338.27		2'825'311		3'022'795.57	
3180.00	Wertberichtigungen auf Steuerguthaben	-5'231.22		0		-37'408.32	
3181.00	Forderungsverluste auf Gemeindesteuerguthaben	11'715.20		20'000		18'406.05	
4000.00	Einkommenssteuern		2'572'867.25		2'478'174		2'700'246.85
4000.20	Nach- und Strafsteuern natürliche Personen		0.00		0		1'194.25
4000.40	Steuerteilungen zu Gunsten, Einkommen natürliche Personen		38'627.60		30'000		22'455.55
4000.50	Steuerteilungen zu Lasten, Einkommen natürliche Personen		-116'672.90		-65'000		-88'232.55
4000.60	Pauschale Steueranrechnung natürliche Personen		-615.80		0		0.00
4000.70	Rückstellung Steuerteilungen natürliche Personen		-56'549.00		0		0.00
4001.00	Vermögenssteuern		264'228.90		248'021		256'313.30
4001.40	Steuerteilung zu Gunsten, Vermögen natürliche Personen		13'896.20		10'500		10'253.70

Erfolgsrechnung (nach Dienstbereichen)		Rechnung 2025		Budget 2025		Rechnung 2024	
		Aufwand	Ertrag	Aufwand	Ertrag	Aufwand	Ertrag
4001.50	Steuerteilungen zu Lasten, Vermögen natürliche Personen		-37'691.35		-13'300		-34'626.45
4002.00	Quellensteuern		57'249.15		35'700		18'805.30
4002.10	Quellensteuern BGSA		241.55		220		202.00
4010.00	Ertragssteuern juristische Personen		50'905.60		50'000		91'191.10
4010.40	Steuerteilung zu Gunsten, Ertragssteuern juristische Personen		135'937.95		70'000		16'175.50
4010.50	Steuerteilungen zu Lasten, Ertragssteuern juristische Personen		-170.00		-500		-864.40
4010.70	Rückstellung Steuerteilungen juristische Personen		-1'455.00		0		0.00
4011.00	Kapitalsteuern juristische Personen		533.80		400		248.80
4011.40	Steuerteilungen zu Gunsten. Kapitalsteuer juristische Personen		102.80		7		103.55
4011.50	Steuerteilungen zu Lasten, Kapitalsteuern juristische Personen		9.90		-11		-9.90
4029.00	Eingang abgeschriebener Steuern		4'375.60		1'100		10'336.70
9101	Sondersteuern	3'718.35	180'851.80	0	85'000	0.00	353'443.75
	Saldo	177'133.45		85'000		353'443.75	
3181.00	Forderungsverluste auf Sondersteuern	3'718.35		0		0.00	
4022.00	Grundstückgewinnsteuern		63'816.45		25'000		157'777.20
4022.10	Sonderveranlagungen		117'035.35		60'000		195'666.55
9102	Liegenschaftssteuern	218.65	310'758.05	0	300'000	242.00	306'639.90
	Saldo	310'539.40		300'000		306'397.90	
3181.00	Forderungsverluste auf Liegenschaftssteuern	218.65		0		242.00	
4021.00	Liegenschaftssteuern		310'758.05		300'000		306'639.90
9103	Hundetaxe	225.00	10'275.00	0	11'000	0.00	10'200.00
	Saldo	10'050.00		11'000		10'200.00	
3181.00	Forderungsverluste auf Hundetaxen	225.00		0		0.00	
4033.00	Hundetaxen		10'275.00		11'000		10'200.00
9300	Finanz- und Lastenausgleich	233'051.00	400'533.00	229'866	373'230	231'077.00	394'395.00
	Saldo	167'482.00		143'364		163'318.00	
3621.60	Neue Aufgabenteilung Filag	233'051.00		229'866		231'077.00	
4621.60	Geografisch-topografischer Zuschuss		191'690.00		190'080		191'143.00
4621.61	Soziodemografischer Zuschuss		7'105.00		7'117		6'930.00
4622.70	Disparitätenabbau		201'738.00		176'033		196'322.00
9500	Ertragsanteile, übrige	0.00	6'355.45	0	10'500	0.00	74'574.50
	Saldo	6'355.45		10'500		74'574.50	
4024.00	Erbschafts- und Schenkungssteuern		-280.30		6'000		68'811.00
4600.00	Ertragsanteile an Direkter Bundessteuer		6'635.75		4'500		5'763.50
9610	Zinsen	42'717.05	23'414.89	70'814	16'180	40'586.85	20'157.55
	Saldo		19'302.16		54'634		20'429.30
3401.00	Zinsen auf kurzfristigen Schulden	22'350.00		0		19'600.00	
3406.00	Zinsen auf mittel- und langfristigen Schulden	9'000.00		68'814		10'101.65	
3409.00	Interne Verrechnung Zins SF Wasserversorgung	7'450.00		0		8'590.00	
3409.02	Interne Verrechnung Zins SF Abfall	180.00		0		0.00	
3499.00	Vergütungszinsen Nesko	3'737.05		2'000		2'295.20	

Erfolgsrechnung (nach Dienstbereichen)		Rechnung 2025		Budget 2025		Rechnung 2024	
		Aufwand	Ertrag	Aufwand	Ertrag	Aufwand	Ertrag
4401.00	Verzugszinsen Nesko		15'610.00		10'000		13'977.55
4401.01	Zinsen Forderungen und Kontokorrente, Verzugszinsen		813.30		0		0.00
4407.00	Zinsen auf Anlagen des Finanzvermögens		2'000.00		4'740		2'000.00
4409.01	Interne Verrechnung Zins SF Wasser, Abwasser; Abfall		1'290.00		0		0.00
4420.00	Dividenden		3'700.00		1'440		4'180.00
4451.00	Erträge aus Beteiligungen des Verwaltungsvermögens		1.59		0		0.00
9630	Liegenschaften des Finanzvermögens Saldo	216'444.92	979'371.62	198'195	874'254	185'980.08	1'184'131.29
		762'926.70		676'059		998'151.21	
3010.00	Entschädigungen Abwarte, Reinigungspersonal	5'666.41		5'650		5'424.40	
3050.00	AG-Beiträge AHV, IV, EO, ALV	362.41		362		351.74	
3052.00	AG-Beiträge an Pensionskasse	311.06		40		39.34	
3053.00	AG-Beiträge an Unfallversicherungen	30.10		0		25.95	
3054.00	AG-Beiträge an Familienausgleichskasse	83.95		91		81.25	
3055.00	AG-Beiträge an Krankentaggeldversicherungen	19.80		0		22.46	
3101.00	Reinigungs- und Verbrauchsmaterial	0.00		1'000		0.00	
3151.00	Unterhalt Maschinen, Geräte	0.00		1'000		200.00	
3430.10	Baulicher Unterhalt MFH Igelrain 2	6'795.05		6'000		2'475.50	
3430.15	Baulicher Unterhalt MFH Eggenweg 1	7'597.70		1'000		4'279.20	
3430.20	Baulicher Unterhalt MFH Eggenweg 14	1'169.65		3'000		6'203.85	
3430.25	Baulicher Unterhalt Wgh Bühlstrasse 2	0.00		500		0.00	
3430.40	Baulicher Unterhalt Clubhaus Radelfinger Au	0.00		8'000		2'309.15	
3431.00	Nicht baulicher Unterhalt allgemein	16'753.15		9'000		12'029.95	
3431.10	Nicht baulicher Unterhalt MFH Igelrain 2	4'078.99		5'000		3'378.85	
3431.15	Nicht baulicher Unterhalt MFH Eggenweg 1	2'764.60		5'000		1'578.96	
3431.20	Nicht baulicher Unterhalt MFH Eggenweg 14	4'488.45		4'000		896.25	
3431.25	Nicht baulicher Unterhalt Wgh Bühlstrasse 2	648.60		500		0.00	
3431.30	Nicht baulicher Unterhalt Liegenschaft Jucher 65	0.00		1'000		632.55	
3431.40	Nicht baulicher Unterhalt Clubhaus Radelfinger Au	14'707.15		11'200		9'452.95	
3439.10	Übriger Liegenschaftsaufwand MFH Igelrain 2	8'809.50		7'300		6'571.10	
3439.15	Übriger Liegenschaftsaufwand MFH Eggenweg 1	7'060.65		6'465		6'497.15	
3439.20	Übriger Liegenschaftsaufwand MFH Eggenweg 14	13'283.50		13'807		13'474.50	
3439.30	Übriger Liegenschaftsaufwand Liegenschaft Jucher 65	0.00		3'060		2'225.70	
3439.40	Übriger Liegenschaftsaufwand Clubhaus Radelfinger Au	1'461.20		1'420		1'608.55	
3893.00	Einlage in SF Liegenschaften FV	106'853.00		90'300		97'720.73	
3900.00	Interne Verrechnung Materialbezüge	1'500.00		1'500		1'500.00	
3910.00	Interne Verrechnung Dienstleistungen	12'000.00		12'000		7'000.00	
4411.00	Gewinne aus Verkäufen Grundstücke FV		572'426.00		534'026		0.00
4411.40	Gewinne aus Verkäufen von Gebäuden FV		0.00		0		667'340.00
4430.00	Pachtzinse		9'070.00		9'130		9'280.00
4430.01	Baurechtzinse		13'870.00		13'870		13'870.00
4430.02	Mietzinseinnahmen Telekommunikationsanlage Jucher		6'372.45		6'500		6'331.05

Erfolgsrechnung (nach Dienstbereichen)		Rechnung 2025		Budget 2025		Rechnung 2024	
		Aufwand	Ertrag	Aufwand	Ertrag	Aufwand	Ertrag
4430.10	Mietzinseinnahmen, MFH Igelrain 2		71'577.00		73'260		72'482.00
4430.15	Mietzinseinnahmen, MFH Eggenweg 1		84'140.50		92'904		84'248.00
4430.20	Mietzinseinnahmen, MFH Eggenweg 14		62'743.00		63'852		63'288.00
4430.25	Mietzinseinnahmen, Whg. Bühlstrasse 2		15'132.00		15'132		14'980.00
4430.40	Mietzinseinnahmen, Clubhaus Radelfinger Au		13'840.00		13'840		13'840.00
4439.10	Nebenkosten, MFH Igelrain 2		8'758.56		9'000		8'746.63
4439.15	Nebenkosten, MFH Eggenweg 1		13'660.31		9'240		10'591.91
4439.20	Nebenkosten, MFH Eggenweg 14		12'706.00		12'900		12'900.00
4439.25	Nebenkosten, Whg. Bühlstrasse 2		1'929.40		2'100		1'930.00
4443.00	Marktwertanpassung Liegenschaften und Grundstücke		0.00		0		6'130.00
4893.00	Entnahme aus SF Liegenschaften FV		15'562.40		18'500		14'813.70
4896.00	Entnahmen aus Neubewertungsreserve		77'584.00		0		183'360.00
9690	Finanzvermögen Saldo	41'680.00	41'680.00	0	0	26'912.00	26'900.00 12.00
3440.00	Wertberichtigung Finanzanlagen FV	41'680.00		0		26'900.00	
3499.00	Übriger Finanzaufwand	0.00		0		12.00	
4896.00	Entnahmen aus Schwankungsreserve		41'680.00		0		26'900.00
9695	Bürgerkorporation Saldo	11'217.22	11'217.22	13'367	13'367	20'550.75	20'550.75
3000.00	Entschädigungen, Sitzungsgelder Bürgerkommission	2'140.00		620		620.00	
3050.00	AG-Beiträge AHV, IV, EO, ALV	20.63		15		10.46	
3052.00	AG-Beiträge an Pensionskasse	12.54		7		6.29	
3054.00	AG-Beiträge an Familienausgleichskasse	4.78		4		2.42	
3101.00	Pflanzenkauf	0.00		1'000		0.00	
3130.00	Dienstleistungen Dritter	2'781.85		6'000		2'825.00	
3134.00	Versicherungen, Gebühren	18.62		20		18.63	
3161.00	Miete Geräte und Maschinen	2'251.00		2'200		1'715.00	
3199.00	Übriger Betriebsaufwand, Bürger	250.00		0		0.00	
3612.00	Verrechnung Dienstleistungen	2'625.00		2'625		2'500.00	
3612.01	Verrechnung Material	500.00		500		500.00	
3636.00	Mitglieder- und Jahresbeiträge	612.80		305		245.00	
3898.00	Einlagen in SF Bürgerkorporation	0.00		71		12'107.95	
4250.01	Holzverkäufe Brennholz		1'320.15		4'000		11'138.25
4250.02	Holzverkäufe Burgernutzen		1'185.00		1'200		1'245.00
4430.00	Pachtzinserträge		8'167.50		8'167		8'167.50
4510.00	Entnahme aus SF Bürgerkorporation		544.57		0		0.00
9900	Nicht aufgeteilte Posten Saldo	260.20	0.00 260.20	0	0	0.00	0.00
3181.00	Forderungsverluste	260.20		0		0.00	
9901	Verwaltungsvermögen HRM1 Saldo	67'250.00	0.00 67'250.00	67'250	0 67'250	67'250.00	0.00 67'250.00
3300.00	Planmässige Abschreibung bestehendes VV ab 2016 bis 2032	67'250.00		67'250		67'250.00	

Erfolgsrechnung (nach Dienstbereichen)		Rechnung 2025		Budget 2025		Rechnung 2024	
		Aufwand	Ertrag	Aufwand	Ertrag	Aufwand	Ertrag
9950	Neutrale Aufwendungen und Erträge	0.00	0.00	0	260'944	0.00	260'500.00
	Saldo			260'944		260'500.00	
4896.00	Entnahme aus Neubewertungsreserve		0.00		260'944		260'500.00
	Total Aufwand	5'959'271.42		6'770'481		5'750'212.88	
	Total Ertrag		6'403'293.27		6'772'639		6'950'197.45
	Ertragsüberschuss	444'021.85		2'158		1'199'984.57	

Erfolgsrechnung (nach Arten)		Rechnung 2025		Budget 2025		Rechnung 2024	
		Aufwand	Ertrag	Aufwand	Ertrag	Aufwand	Ertrag
3	Aufwand	5'959'271.42		6'770'481		5'750'212.88	
30	Personalaufwand	997'111.72		1'089'908		1'054'846.96	
3000	Löhne, Tag- und Sitzungsgelder an Behörden und Kommissionen	83'015.65		157'802		94'103.72	
3010	Löhne des Verwaltungs- und Betriebspersonals	756'382.90		753'677		771'438.05	
3020	Löhne der Lehrkräfte	400.00		0		0.00	
3040	Kinder- und Ausbildungszulagen	0.00		5'000		0.00	
3050	AG-Beiträge AHV, IV, EO, ALV, Verwaltungskosten	52'216.85		54'389		53'184.73	
3052	AG-Beiträge an Pensionskassen	63'545.30		64'244		69'059.50	
3053	AG-Beiträge an Unfallversicherungen	11'946.11		10'527		14'950.35	
3054	AG-Beiträge an Familienausgleichskasse	12'120.30		12'499		12'337.80	
3055	AG-Beiträge an Krankentaggeldversicherungen	9'465.79		13'250		10'807.70	
3090	Aus- und Weiterbildung des Personals	3'256.67		14'220		26'030.41	
3099	Übriger Personalaufwand	4'762.15		4'300		2'934.70	
31	Sach- und übriger Betriebsaufwand	1'242'578.28		1'315'637		1'164'974.56	
3100	Büromaterial	4'204.30		6'500		4'507.90	
3101	Betriebs-, Verbrauchsmaterial	26'591.60		61'000		28'840.93	
3102	Drucksachen, Publikationen	19'587.60		20'487		16'025.74	
3103	Fachliteratur, Zeitschriften	1'920.55		2'700		945.70	
3104	Lehrmittel	32'119.31		36'105		31'471.66	
3105	Lebensmittel	14'201.65		14'274		14'044.25	
3109	Übriger Material- und Warenaufwand	25'141.00		49'000		40'571.07	
3110	Büromöbel und Geräte	22'322.09		18'600		9'465.42	
3111	Maschinen, Geräte und Fahrzeuge.	10'853.17		13'700		14'603.23	
3112	Kleider, Wäsche, Vorhänge	1'855.55		2'000		963.70	
3113	Hardware	4'870.20		6'600		18'441.73	
3118	Immaterielle Anlagen	9'406.80		0		10'023.00	
3119	Übrige nicht aktivierbare Anlagen	0.00		800		0.00	
3120	Ver- und Entsorgung Liegenschaften Verwaltungsvermögen	83'770.60		90'950		83'528.68	
3130	Dienstleistungen Dritter	312'595.08		172'660		289'794.27	
3132	Honorare externe Berater, Gutachter, Fachexperten etc.	21'347.72		29'140		41'815.94	
3133	Informatik-Nutzungsaufwand	8'097.00		3'300		3'264.60	
3134	Sachversicherungsprämien	29'267.05		31'941		31'016.25	
3136	Honorare privatärztlicher Tätigkeit	4'080.00		3'700		3'393.60	
3137	Steuern und Abgaben	4'365.60		4'300		4'239.95	
3140	Unterhalt an Grundstücken	20'571.05		21'000		3'193.30	
3141	Unterhalt Strassen / Verkehrswege	157'850.71		126'175		125'284.60	
3142	Unterhalt Wasserbau	37'561.45		6'000		5'987.55	
3143	Unterhalt übrige Tiefbauten	84'702.50		162'000		106'331.73	
3144	Unterhalt Hochbauten, Gebäude	99'176.30		98'800		60'976.17	
3149	Unterhalt übrige Sachanlagen	16'279.60		10'125		63'647.30	
3150	Unterhalt Büromöbel und -geräte	3'923.10		8'300		7'780.31	
3151	Unterhalt Apparate, Maschinen, Geräte, Fahrzeuge, Werkzeuge	62'706.35		59'600		47'987.29	
3153	Informatik-Unterhalt (Hardware)	0.00		1'500		0.00	
3158	Unterhalt immaterielle Anlagen	59'052.38		48'230		40'161.36	
3161	Mieten, Benützungskosten Anlagen	12'854.54		119'200		12'168.50	
3170	Reisekosten und Spesen	18'293.20		22'600		24'187.40	
3171	Exkursionen, Schulreisen und Lager	9'261.24		17'150		12'366.40	
3180	Wertberichtigungen auf Forderungen	-5'231.22		0		-37'408.32	
3181	Tatsächliche Forderungsverluste	17'313.35		21'200		19'959.15	
3199	Übriger Betriebsaufwand	11'666.86		26'000		25'394.20	

Erfolgsrechnung (nach Arten)		Rechnung 2025		Budget 2025		Rechnung 2024	
		Aufwand	Ertrag	Aufwand	Ertrag	Aufwand	Ertrag
33	Abschreibungen Verwaltungsvermögen	176'606.65		167'398		168'584.65	
3300	Planmässige Abschreibungen Sachanlagen	151'808.65		146'650		147'452.65	
3320	Planmässige Abschreibungen immaterielle Anlagen	24'798.00		20'748		21'132.00	
34	Finanzaufwand	175'305.24		157'066		141'113.06	
3401	Verzinsung kurzfristige Finanzverbindlichkeiten	22'350.00		0		19'600.00	
3406	Verzinsung langfristige Finanzverbindlichkeiten	9'000.00		68'814		10'101.65	
3409	Übrige Passivzinsen	8'920.00		0		8'590.00	
3430	Baulicher Unterhalt Liegenschaften FV	15'562.40		18'500		15'267.70	
3431	Nicht baulicher Unterhalt Liegenschaften FV	43'440.94		35'700		27'969.51	
3439	Übriger Liegenschaftsaufwand FV	30'614.85		32'052		30'377.00	
3440	Wertberichtigungen Finanzanlagen FV	41'680.00		0		26'900.00	
3499	Übriger Finanzaufwand	3'737.05		2'000		2'307.20	
35	Einlagen in Fonds und Spezialfinanzierungen	237'050.00		775'929		150'549.00	
3510	Einlagen in Spezialfinanzierungen EK	237'050.00		775'929		150'549.00	
36	Transferaufwand	2'871'266.53		3'021'672		2'824'815.97	
3611	Entschädigungen an Kantone und Konkordate	1'030'565.51		1'078'622		991'568.95	
3612	Entschädigungen an Gemeinden und Gemeindeverbände	745'027.56		738'302		749'458.89	
3614	Entschädigungen an öffentliche Unternehmungen	8'837.30		10'120		8'998.30	
3621	Finanz- und Lastenausgleich an Kanton	233'051.00		229'866		231'077.00	
3631	Beiträge an Kantone und Konkordate	445'118.00		476'045		443'521.30	
3632	Beiträge an Gemeinden und Gemeindeverbände	251'304.35		306'411		237'553.14	
3634	Beiträge an öffentliche Unternehmungen	7'910.00		8'000		7'910.00	
3635	Beiträge an private Unternehmungen	2'158.35		7'600		1'193.10	
3636	Beiträge an private Organisationen ohne Erwerbszweck	98'792.61		92'025		93'855.04	
3637	Beiträge an private Haushalte	48'501.85		74'681		59'680.25	
38	Ausserordentliche verschiedene Aufwände	106'853.00		90'371		109'828.68	
3893	Einlagen in Vorfinanzierungen des EK	106'853.00		90'300		97'720.73	
3898	Einlagen übriges Eigenkapital	0.00		71		12'107.95	
39	Interne Verrechnungen	152'500.00		152'500		135'500.00	
3900	Interne Verrechnung von Material- und Warenbezügen	5'500.00		5'500		5'500.00	
3910	Interne Verrechnung von Dienstleistungen	147'000.00		147'000		130'000.00	

Erfolgsrechnung (nach Arten)		Rechnung 2025		Budget 2025		Rechnung 2024	
		Aufwand	Ertrag	Aufwand	Ertrag	Aufwand	Ertrag
4	Ertrag		6'403'293.27		6'772'639		6'950'197.45
40	Fiskalertrag		3'427'426.80		3'247'311		3'742'887.95
4000	Einkommenssteuern natürliche Personen		2'437'657.15		2'443'174		2'635'664.10
4001	Vermögenssteuern natürliche Personen		240'433.75		245'221		231'940.55
4002	Quellensteuern natürliche Personen		57'490.70		35'920		19'007.30
4010	Gewinnsteuern juristische Personen		185'218.55		119'500		106'502.20
4011	Kapitalsteuern juristische Personen		646.50		396		342.45
4021	Grundsteuern		310'758.05		300'000		306'639.90
4022	Vermögensgewinnsteuern		180'851.80		85'000		353'443.75
4024	Erbschafts- und Schenkungssteuern		-280.30		6'000		68'811.00
4029	Eingang abgeschriebene Steuern		4'375.60		1'100		10'336.70
4033	Hundesteuer		10'275.00		11'000		10'200.00
41	Regalien und Konzessionen		64'194.90		55'000		48'961.10
4120	Konzessionen		64'194.90		55'000		48'961.10
42	Entgelte		892'263.14		1'398'259		685'168.98
4200	Ersatzabgaben		85'131.10		80'000		84'247.80
4210	Gebühren für Amtshandlungen		30'975.70		31'500		35'508.55
4230	Schulgelder		43'464.60		32'530		36'388.90
4240	Benützungsgebühren und Dienstleistungen		661'541.30		1'189'329		458'611.07
4250	Verkäufe		27'688.85		25'200		31'289.00
4260	Rückerstattungen und Kostenbeteiligungen Dritter		10'664.89		28'700		23'780.66
4290	Übrige Entgelte		32'796.70		11'000		15'343.00
44	Finanzertrag		938'117.61		893'126		1'034'052.64
4401	Zinsen Forderungen und Kontokorrente		16'423.30		10'000		13'977.55
4407	Zinsen langfristige Finanzanlagen		2'000.00		4'740		2'000.00
4409	Übrige Zinsen von Finanzvermögen		8'920.00		0		8'590.00
4411	Gewinn aus Verkäufen von Sachanlagen FV		572'426.00		534'026		667'340.00
4420	Dividenden		3'700.00		1'440		4'180.00
4430	Pacht- und Mietzinse Liegenschaften FV		284'912.45		296'655		286'486.55
4439	Übriger Liegenschaftenertrag FV		37'054.27		33'240		34'168.54
4443	Marktwertanpassungen Liegenschaften		0.00		0		6'130.00
4451	Erträge aus Beteiligungen VV		1.59		0		0.00
4470	Pacht- und Mietzinse Liegenschaften VV		2'905.00		2'905		2'905.00
4472	Vergütung für Benützungen Liegenschaften VV		9'775.00		10'120		8'275.00
45	Entnahmen aus Fonds und Spezialfinanzierungen		80'897.37		27'340		66'604.60
4510	Entnahmen aus Spezialfinanzierungen des EK		80'897.37		27'340		66'604.60

Erfolgsrechnung (nach Arten)		Rechnung 2025		Budget 2025		Rechnung 2024	
		Aufwand	Ertrag	Aufwand	Ertrag	Aufwand	Ertrag
46	Transferertrag		713'067.05		719'659		751'448.48
4600	Anteil an Bundeserträgen		6'635.75		4'500		5'763.50
4611	Entschädigungen von Kantonen und Konkordaten		191'128.45		225'986		189'181.48
4612	Entschädigungen von Gemeinden und Gemeindeverbänden		80'759.85		78'625		83'361.50
4621	Finanz- und Lastenausgleich von Kantonen und Konkordaten		198'795.00		197'197		198'073.00
4622	Finanz- und Lastenausgleich von Gemeinden und Gemeindeverbänden		201'738.00		176'033		196'322.00
4631	Beiträge von Kantonen und Konkordaten		34'010.00		37'318		78'747.00
48	Ausserordentlicher Ertrag		134'826.40		279'444		485'573.70
4893	Entnahmen aus Vorfinanzierungen des EK		15'562.40		18'500		14'813.70
4896	Entnahmen aus Neubewertungsreserven		119'264.00		260'944		470'760.00
49	Interne Verrechnungen		152'500.00		152'500		135'500.00
4900	Interne Verrechnung von Material- und Warenbezügen		5'500.00		5'500		5'500.00
4910	Interne Verrechnung von Dienstleistungen		147'000.00		147'000		130'000.00
	Total Aufwand	5'959'271.42		6'770'481		5'750'212.88	
	Total Ertrag		6'403'293.27		6'772'639		6'950'197.45
	Ertragsüberschuss	444'021.85		2'158		1'199'984.57	

Investitionsrechnung (nach Dienstbereichen)		Rechnung 2025		Budget 2025		Rechnung 2024	
		Ausgaben	Einnahmen	Ausgaben	Einnahmen	Ausgaben	Einnahmen
0	Allgemeine Verwaltung	11'740.00	0.00	0	0	0.00	0.00
02	Allgemeine Dienste	11'740.00	0.00	0	0	0.00	0.00
0220	Allgemeine Dienste	11'740.00	0.00	0	0	0.00	0.00
5200.00	Umstellung Software Verwaltung 2025 - 2027	11'740.00		0		0.00	
6	Verkehr und Nachrichtenübermittlung	0.00	0.00	0	0	5'257.15	0.00
61	Strassenverkehr	0.00	0.00	0	0	5'257.15	0.00
6150	Gemeindestrassen	0.00	0.00	0	0	5'257.15	0.00
5010.04	Umlegung Bewirtschaftungsweg Ostermanigen/Hüttenmatt	0.00		0		5'257.15	
7	Umweltschutz und Raumordnung	1'212'961.28	604'734.95	600'000	60'000	1'193'162.00	0.00
71	Wasserversorgung	286'004.33	0.00	0	0	82'029.95	0.00
7101	Wasserversorgung [Gemeindebetrieb]	286'004.33	0.00	0	0	82'029.95	0.00
5031.10	Umlegung Wasserleitung, Oltigen	0.00		0		64'264.05	
5031.11	Ersatz Wasserleitung Oberruntigen	227'884.38		0		8'167.15	
5031.12	Wasserleitungsumlegung vor Schopf Reto Tschannen, Matzwil 146d	58'119.95		0		9'598.75	
72	Abwasserentsorgung	912'291.10	604'734.95	600'000	60'000	1'109'209.15	0.00
7201	Abwasserentsorgung [Gemeindebetrieb]	912'291.10	604'734.95	600'000	60'000	1'109'209.15	0.00
5032.08	GEP Landwirtschaft, Abwassersanierung Oltigen - Oberruntigen - Matzwil, Baukredit	796'430.35		600'000		1'109'209.15	
5032.09	Planungskredit Sanierung Pumpwerke Ostermanigen & Landerswil	0.00		0		0.00	
5032.10	Baukredit, Sanierung Pumpwerke Ostermanigen & Landerswil	115'860.75		0		0.00	
6310.00	GEP Landwirtschaft, Subvention Kanton		567'532.85		0		0.00
6370.01	GEP Landwirtschaft, Anteil Pumpwerk Auli, Private		27'752.10		30'000		0.00
6370.02	GEP Landwirtschaft, Anteil Planungskosten Private		9'450.00		30'000		0.00
79	Raumordnung	14'665.85	0.00	0	0	1'922.90	0.00
7900	Raumordnung allgemein	14'665.85	0.00	0	0	1'922.90	0.00
5290.00	Ortsplanungsrevision 2021/22	14'665.85		0		1'922.90	

Investitionsrechnung (nach Dienstbereichen)		Rechnung 2025		Budget 2025		Rechnung 2024	
		Ausgaben	Einnahmen	Ausgaben	Einnahmen	Ausgaben	Einnahmen
9	Finanzen und Steuern	604'734.95	1'224'701.28	0	0	0.00	1'198'419.15
99	Nicht aufgeteilte Posten	604'734.95	1'224'701.28	0	0	0.00	1'198'419.15
9990	Abschluss	604'734.95	1'224'701.28	0	0	0.00	1'198'419.15
5900.00	Passivierte Einnahmen	604'734.95		0		0.00	
6900.00	Aktivierte Ausgaben		1'224'701.28		0		1'198'419.15
	Total Investitionseinnahmen		1'829'436.23		60'000		1'198'419.15
	Nettoinvestition				540'000		

Investitionsrechnung (nach Arten)		Rechnung 2025		Budget 2025		Rechnung 2024	
		Ausgaben	Einnahmen	Ausgaben	Einnahmen	Ausgaben	Einnahmen
5	Investitionsausgaben	1'829'436.23		600'000		1'198'419.15	
50	Sachanlagen	1'198'295.43		600'000		1'196'496.25	
501	Strassen / Verkehrswege	0.00		0		5'257.15	
503	Übriger Tiefbau	1'198'295.43		600'000		1'191'239.10	
52	Immaterielle Anlagen	26'405.85		0		1'922.90	
520	Software	11'740.00		0		0.00	
529	Übrige immaterielle Anlagen	14'665.85		0		1'922.90	
59	Übertrag an Bilanz	604'734.95		0		0.00	
590	Passivierungen	604'734.95		0		0.00	
6	Investitionseinnahmen		1'829'436.23		60'000		1'198'419.15
63	Investitionsbeiträge für eigene Rechnung		604'734.95		60'000		0.00
631	Kantone und Konkordate		567'532.85		0		0.00
637	Private Haushalte		37'202.10		60'000		0.00
69	Übertrag an Bilanz		1'224'701.28		0		1'198'419.15
690	Aktivierungen		1'224'701.28		0		1'198'419.15
	Total Investitionsausgaben	1'829'436.23		600'000		1'198'419.15	
	Total Investitionseinnahmen		1'829'436.23		60'000		1'198'419.15
	Nettoinvestition				540'000		